

BYGGINGARLÝSING:

Húsin eru á lóð nr. 4 við Gjáhella í ódnáðarsvæðinu Helnastraun í Hafnarfirði. Í deiliskipulagi er svæði skilgreint í flokki B. Svæði fyrir lóðina ódnáð og aðbúnaðarsvæði sem hefur ekki tengingartölur á umhverfisátt.

Starfsemi
Aðalhlutur hjóla starfsemi Vélsmíðjunnar Héðins sem er slútt fyrirteki á sviði málmstöð og stöðvafarar þjónusta og vöggeða á vélbúnaði, ss. fiskiskipa öfl., smíði fiskidrábæturvéskmíða og búnaðar til þeirra og annarar krefjandi starfsemi.

Húsið skiptist í fjóra kjarna. Einn kjarninn er stömsæptur og að stórum hluta klæddur með gleri og brít stálgindarhúsi á steyptum sökkjum, klæddur stáli. Saman mynda kjarnarnir eina heild. Steinsæpti kjarninn hefur skrifstofu ásamt aðstoðu starfsmanna. Vestast stálgindarhúsin hefur afgæðslu-lagar og vélaeða ásamt stömsæptu. Austast kjarninn hefur smíðarsvæði fyrir bílka og öflugt en meðlæmum stömsæptu.

Aðkomu stömsæpta bíla verður frá Gjáhella, suðvestan hússins. Þar er stórt plan sem þjónar jafnframt tígungi sem afhliða- og geymsluvæði.

Aðkomu starfsmanna og flestra vöðustöðanna er um Gjáhella norðan við húsið en þar er aðalíngangurinn í húsið. Þá hluti hússins er steinsæptur og á tveimur hæðum. Tvö stíghús eru í húsinu og lyfta tengd öðru þeirra.

Fjöldi starfsmanna er um 80 manns, þar af um 20 í skrifstofuhluta byggingarinnar og um 70 í framleiðslustofum og eða á verkstæðum. Þar sem stór hluti af starfsemi fyrirtækis fer fram utan hússins, víða um land, er að jafnaði mun færni í húsinu við störf en heildarstarfsmannafjöldi gefur til kynna.

Geymsluhúsið (Sibería), er að stórum hluta lagar, en þar verða einnig settar saman vörurhorfir auk þess sem þar fer fram állur sýrþvottur.

Byggingarefni og lagnakerfi
Skjalir og gólfplötur eru úr steinsæptu á burðarhæfu undirlagi. Skjalir eru jámbentir og einangraðir að utanverðu með steinull 75mm/125kg/m³. Botnplata er jámbentur steinsæptu á burðarhæfu undirlagi. Ekki er einangrað undir botnplötu í vélavélum (stálgindarhúsi), einungis í skrifstofuhluta (steyptuhluta) en þar er einangrað með steinull 75mm/125kg/m³. Gólf á hæðir í skrifstofuhluta er úr steyptum forspennum hölluþotu. Gólf mállötu í afgæðslu-lagar er úr stáli.

Meganburðarhluti hússins er skiptur í stálgindarhúta er megin burðarhúsið er stáli, stálstúlar úr líga bitum á steinsæptum sökkjum og líga bitar í þaki. Í stálgindarhúta er burðarhúsið er steinsæptum veggum, sulum og bitum sem bera uppi höplötur í milligölf en í þakverkum steinsæpta hlutans er megin burðarhúsið líga stálbitar sem bera uppi lottu þakkerfi.

Útveggir Útveggir stálgindarhússins eru úr stáli og stálprofilum festum lätremum á berandi stálgindaru. einangraðir með glerlitaeringun 100mm/16kg/m³ með aðföstu rakavarnarlagi að innan og klæddir að utan, með alusink húbót stálklæðingru. Að innanverðu eru veggir einng klæddir með samkonar klæðingru. Í skrifstofuhluta eru útveggir steinsæptir, klæddir að utan með slökkvikerfi og einangrað klæddir með steinull 100mm/80kg/m³. Stíghús við aðalíngang er klætt að utan með corntalaní á undirkerfi og einangrað klæddir með steinull 100mm/80kg/m³.

Þak Í þaki stálgindarhússins eru festir z-profilur þvert á stálperrur og einangrað með glerlitaeringun 150mm/16kg/m³ með aðföstu rakavarnarlagi að innan og klætt með alusink húbót trappuformuðu stáli. Að utan er einng klætt með alusink húbót trappuformuðu stáli.

Þak skrifstofubyggingar eru forsmíðabár Lettak einingar, ehangraðar með á m.k. 200mm steinull 100 kg/m³. Ofan á einingum er þakpappi í flokki 1.

Stílhvæggir Stílhvæggir í skrifstofuhluta er annaðhvort steypt eða lättr veggur út klökkuþotum klæddum með gipsi. Skílvæggir í verksmíðuhluta eru úr stáli klæddir með samkonar klæðingru og útveggir. Brunaveggir klæðast með gipsi. Í skrifstofuhluta eru núðhengd löst kerfali með lípólísi.

Gólf Veisluhluta hluta er steinsæpt með hirtu yfirborði fyrir þunga lyftarúmfærir. Önnur gólf eru dökkblá físlgöð eða málub, eftir notkun.

Lágþak og loftþak Veisluhlutarnir eru með loftþakhlutum. Skrifstofurými og starfsmannaástöða eru með upp yms með hefurðinu afstærri eða gölfu. Hæðir í verksmíðuhluta eru á bilinu 10' - 19' c. en í öðrum rýmum yfir 18' c. A 3. hæð (yfir þaki) yfir renniverkstæði er tæknirými þar sem loftskakkerfi er staðsett. Skrifstofur og starfsmannaástöða amans veggar og vélavélum hins vegar eru loftskakkerfi með skifförri. Loftskakkerfið er en önnur smærri rými eru loftskakkerfi með staðbundnum smærri búnaði. Á þaki í verksmíðuhlutum eru staðsett reykklúgur til reykveitingar og nýttar þær jafnframt sem loftþak. Geymsluhúsið (Sibería) er að hluta til klät rými og að hluta hlíð upp með loftþakhlutum.

Steypting geymsluhluta (Sibería) er samkonar og stálgindarhússanna. Einaangragslíki byggingarhluta
Skrifstofuhúsið: Einaangragslíki byggingarhluta
Vélmíða / Geymsla:
Þak 0,2 W/m²°C Útveggir 0,3 W/m²°C
Útveggir 0,4 W/m²°C Útveggir 0,4 W/m²°C
Gluggar 2,0 W/m²°C Gluggar 3,0 W/m²°C
Útburðir 3,0 W/m²°C Útburðir 3,0 W/m²°C
Gólf á fyllingu 0,3 W/m²°C Gólf á fyllingu 0,4 W/m²°C
Gólf að utilófti 0,2 W/m²°C

Lagnalætur eru almenn neðan og inni í megin burðarhlutum við loft og meðfram hlidum. Göfnubúfall með gegnumsteymi eru í votrymum. Innlök rafmagns, hitahefu og vatns eru frágingin skv. kröfum viðkomandi vettla. Inntaksrými er staðsett í nyrðri enda plötuverkstæða við íngang starfsmanna. Litr. Megin litur verksmíðuhúss er tvískiptur, dökkgrá að neðan en ljósi að ofan. Skrifstofuhluti er að mestu klæddur gleri en stíghús við aðalíngang er í ryðrauðum nátturulegum lit corntalanis.

Lóð
Bilastæðabáðhald: Skrifstofur og starfsmannarými, 1 stæði / 35 m², 1550 m²/35m² = 44 stæði
Vélmíða: 1 stæði / 50 m², 4000 m²/50m² = 80 stæði
Geymsluhússvæði: 1 stæði / 100 m², 715 m²/100m² = 7 stæði

Bilastæðakvæða skv. deiliskipulagi er því allt 131 stæði, en þetta er að fyrri 132 stæði á lóðinni. 112 stæði eru norðan við hus við aðalíngang, þar af 2 fyrir fatlaða og 20 stæði eru sunnan við húsið. Hellulagt er næst íngangi við norðanvert húsið og stígar er meðfram húsinu að vestanverðu. Bilastæði eru mállökuð og með máluðum línnum til almörkunar bilastæða. Ekki er gerti að fyrri á lóð verði afgirt með festum girðingum, en við löðarmörk verður gróðursett gróðurbelti til almörkunar löðar.

Stöð
Sörggámar eru við suðurvesturhluta hússins. Steypt verður U laga gólfur utanum sorggáma.

Skilti
Skilti eru við innkeystur frá Gjáhella vestan við húsið.

Stærðir bygginga:

Mhl. 01	Flokkur (m²)	Rúmmál (m³)
Botnplata	5.028,9	985,9
1. hæð + millipallur	778,7	43.248,8
2. hæð	137,2	3.588,7
3. hæð	137,2	479,7
Samtals A-rými	5942,8	48280,9

Mhl. 02

Botnplata	757,7	142,4
1. hæð + millipallur	757,7	4307,6
Samtals B-rými	757,7	4450,0
Plötagrymsla	320,6	2572,5
Samtals B-rými	320,6	2572,5

Nýtingarhlutfall:
Lóðarstærð: 24.093 m²
Nýtingarhlutfall: 7021,1 m² / 24.093 m² = 0,292

NIDURSTÖÐUR BRUNAVARNA – samantekt

Brunahöfufun
Byggingarnir skiptast í 4 brunasmæður, sem skiptast síðan í minni brunahöf. Skrifstofuhlutinn skiptist í brunasmæðunum 1, 2 og 3. Hæðarhluti þar sem skvæðin rými er skilin frá aðalryminu. Fjórða brunasmæðun er svo fríslandandi geymsluhúsið á lóð (kallað Sibería) sem skiptist í tvo brunahöf, sja einnig umfjöllun hér að neðan. Brunahöfufun er sýnd á aðaluppdráttum.

Burðarþol
Burðarverki eru R90, R80 og R30. Stálburðarverki í byggingunni þarf almenn ekki að brunavega meðal við forsendur þessarar hönnunar. Þó þarf að verja stálverki undir mullotti á lagar. Hæðaskil eru á m.k. RE90 í skrifstofuhluta byggingarinnar og stígar eru á m.k. A-R30.

Yfirborðsefni
Yfirborð lofta og vegga eru í flokki 1.
Yfirborð gófa eru í flokki G.

Fírlitaðir
A.m.k. hver óháðar fírlitaðir eða ein fírlitaðir fram á gang sem leiðir til tveggja óháðra fírlitaðra eru út úr hverju brunahöf.

Út- og neyðarlýsing
Útlis og neyðarlýsing eru skv. bygginganagljöguð. ÍST EN 1838 1999: Lighting Application - Emergency Lighting and EN 50172 2004: Emergency Escape Lighting Systems. Staðsetning útlisa er sýnd á aðaluppdráttum.

Brunavörðunarkerfi
Vöðurkernt, sjáfrjakt brunavörðunarkerfi tengt vöðurkernti vaktstöð er í byggingunni, hannað og sett upp skv. reglum Brunamalstofnunar og ÍST EN 54. Aðalstjórn- og vaktstöð kerfisins verður í aðalstöðinni í skrifstofubyggingu.

Vatnsdækerfi
Stálgindarhúsin verða öll vanin með vatnsdækerfi. Kerfi verður votþykki og tengt vatnsveitkerfi Hafnarfjarðar. Jáðskjálfaestingar verða skv. NFPA13. Flæðivakar á kerfinu tengast brunavörðunarkerfi. Vatnsdækerfið í stálgindarhúsinum verður í aðalstjórnkerfi CH3 (skv. EN 12845:2003) nema laginn sem er sér brunahöf og verður í flokki HHB.

Loftskakkerfi
Loftskakkerfi skal þannig hannað og frá því gengið að það ryri ekki brunahöfufun byggingar og stuði ekki að reykdræfslu við bruna.

Slökkvikerfi og slökkvikerfi
Brunaslöngur eru í öllu húsinu, staðsettar þannig að þær ná út í öll hornrými þess. Staðsetning þeirra er sýnd á aðaluppdráttum. Hándslökkvikerfi eru af vöggeandi gerð og er gerð þeirra og staðsetning skvæðin í samræmi við forvarnardeild SHS eða brunahöfufun. Þau eru staðsett við brunaslöngur og víðar þar sem þörf þykir.

Reyklosun
Reyklosun úr verksmíðubyggingum verður um ophanlegar reykklúgur sem tengdar eru sjáfrjakt brunavörðunarkerfinu. Állur eru 20 reykklúgur í stálgindarbygggingum þessum, hver laga er 2m2 og samtals því 40m2 af reyklosun sem er um 1% af flatarmáli bygginganna. Almenn reyklosun úr skrifstofurýmum verður um dyr og opanleg fgl í gluggum. Afhur á mót er reykklúgur í stíghúsinu við starfsmannagang (1m2) þar sem stíghúsið er gluggaframt.

Gasgeymsla
Lagsskurður og lögsúða mun fara fram í byggingunni og verða gasþingir geymðar utan dyra fyrir stönu skurðvélina sem verður á plötuverkstæði. Um er að ræða surefni, acetylene og eða kósangas (própangas). Þar fyrir utan eru nokkur sett af lögsúðu- lögðurarkjörnum á vögnum sem hengt er að grjópa til, hvar sem er í húsinu, ef þurfa þykir. Meðal getur einungis gengið eftir tæknium er skvæði á klökku stöð húsinu lögð hvers vinnutaga. Fíma verður hvar heppilegt er að geyma gastæki í samræmi við forvarnardeild SHS. Með því móti er tryggð að slökkvili geti vítað hvar í húsinu tækin eru, ef öldur kemur upp að nærtlagi eða þegar stafræni lögð móti í húsinu.

NIDURSTÖÐUR BRUNAVARNA – samantekt, framhald

Geymsluhúsið á lóð (Sibería)
Húsið er samtals um 672m2 og skiptist upp í 2 brunahöf. Öpphleðsla geymslu 300m2, og upphléð ódnáðaryrni 372m2. Upphleðsla rýmið skiptist svo upp í húðaðeili 222m2 og aðstoðu fyrir sýrþvott 150m2. Sjáfrjakt brunavörðunarkerfi er í húsinu tengt við spennistöð skrifstofubyggingu. Byggingin er stálverk sem er almenn ódnáð ena brunaslög mög lóð reyklosun kemur í staðinn fyrir að verja staðvís. Reyklosun er með þess hætti að forar rafdrifna húðnar hver um 16m2 (hvar í hvoru brunahöf) opnar þegar staðfest það kemur frá brunavörðunarkerfinu í viðkomandi höf. Hönnunarbúnaður uppi á 2. SMV var áætlaður í hverju rými og keyrður með hljóð CFAST. Í krifskasta tilfalli náði meðhöntagildi í reyklaugu um 0,00°C, þar sem með reyklaugu var 2,7m frá gólf.

Samþykkt þann
29 APR 2009
Byggingarhluturinn í Hafnarfirði
Eh. Sigurður Steinar Jónsson

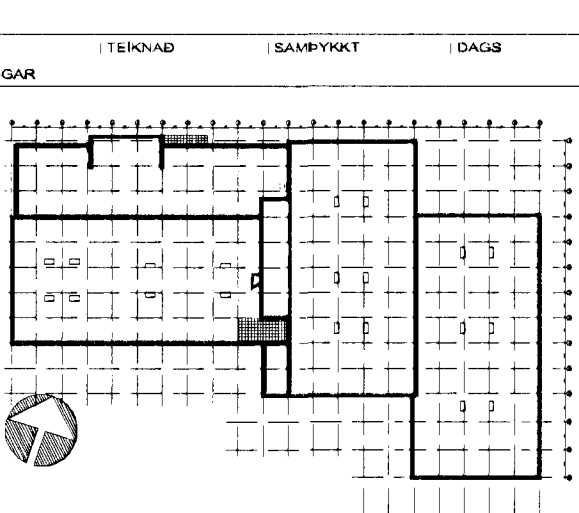
Aftun brunahöfufun

Skýringar:
Landnúmer: 203398
Staðgreinin: 1400-1-2725-0040

Ur Gildi

D	OÍ	HMH	21.04.2009
Þfölugermsla staðkuð um 0,9m til austurs og þrotþjallan læst samvarannci			
C	OÍ	HMH	18.02.2009
Þfölugermsla læst ímlá tekkvöngu austan við Sibería og þrotþjallan læst			
B	OÍ	HMH	13.01.2009
Byggingar- og brunarlýsingu breytt í samræmi við breytingar aðferðarlöngna hlidum bætt við innkeystur á blásíðun			
A	OÍ	HMH	01.02.2008

Efnt byggingarhluti í norðvesturhorni löðar feldur út.
Nýtt hús "Sibería" bætt ínlá tekkvöngu í samræmi við gjaldandi deiliskipulag. Skrifstofukjarni færður til um 30mm til vesturs og norðurs og þachalla snúðu. Spennistöð bætt ínlá tekkvöngu í samræmi við gjaldandi deiliskipulag. Byggingar- og brunarlýsingu breytt í samræmi við breytingar aðferðarlöngna



ASK Arkitektar
Geirgöngu 9
101 Reykjavík
Sími 515 0300
Fax 515 0319
www.ask.is



Aftun aðalhöfufun

Hægl Már Hauðsson arkitekt FAJ. kt. 301259-7049

GJÁHELLA 4, HAFNARFIRÐI
HÉDINN
HEFTI TERNKÖNNARAR
AÐALTEKNINGAR
AFSTÖÐUNGIND

ARKT. NÚM.	06124	NUMER. TEKNINGAR	10-01	UTGÁFA	D
------------	-------	------------------	-------	--------	---

ARKT. NÚM. 06124 NUMER. TEKNINGAR 10-01 UTGÁFA D