

Sambýtt þann
04. Apr 2021
Bygginguáhrifurinn / Tækniráðgjafi

TIMBUR:
Allur burðarviður skal eigi vera í lakari gæðaflokki en C24. Þar sem timbur leggst að steinsteypu, komi asfaltþappi á milli timbers og steypu.

BOLTAR, SKRÚFUR OG SAUMUR:
Allir múrboltar skulu vera af gæðaflokki 8.8. Allir tréboltar, skrúfur eða naglar skulu vera af gæðaflokki 5.6 eða betri. Skrúfur, kamsaumur, boltar, skinnur og festingar skal vera heitgalvaniðuð.

Undir boltahausa og rær, sem að heróast að timbri, komi skífur með þvermál 3 x d og bykkt 0,3 x d. Öll göt fyrir bolta gegnum timbur skal bora. Göt skulu vera 2mm stærri en þvermál bolta.

ÞAK/ÞAKVIRKI:
Þak skal þéttklætt með borðklæðningu 25x150. Hvert borð skal negla í sperrur með 3 stk. 3,1x75mm saum, nema á 0,5m. kaffa frá þakbrún, þar skal negla með 4 stk. 3,1x75mm saum. Borðum skal skeytt á sperrum, mest fjórúm í röð. Hvert borð skal ná yfir amk. tvö sperrubíl.

Á þakklæðningu kemur þakdúkur eða pappi. Frágangur á honum sé skv. teikningum arkitekts.

LOFTUN:
Loftun þaks sé skv. teikningum arkitekts.

SKÝRINGAR

Sjá almennar skýringar á teikningu 18106-B0 000. Allar málsetningar og hæðarkóta skal sannreyna með tilliti til aðstæðna á staðnum og teikningar arkitekta.

STÁL:
Allt stál innanhúss skal vera yfirborðsmeðhöndlað samkv. tæringarlokki 1. Allt stál utanhúss skal vera yfirborðsmeðhöndlað samkv. tæringarlokki 4.

Smíði stálvirkis skal vera í framkvæmdaflokki 3 (EXC3) samkvæmt ÍST EN 1090-2.

SUDUR:
Fara skal eftir ÍST EN 1011-1 til 3 varðandi suðuvinnu. Suðumenn skulu hafa hæfnipróf skv. ÍST EN ISO 9606-1.

Ónefndar suður eru kverk- eða stúsuður, eftir því sem við á. Kverksuður skulu þá hafa a-mál minnst 70% af þykkt þynni stáhlutar. Ónefnd stúfsuða skal hafa fulla gegnumbræðslu. Allir kantar skulu vera slípaðir slétfir fyrir suðu til að tryggja góða samloðun.

UPPSETNING OG NÁKVÆMNISKRÖFUR:
Áður en smíði/uppsetning stálvirkis hefst skal verktaki kynna sér gæmgaefliga allar teikningar stálvirkis. Verktaki ber alla ábyrgð á útsetningum og mælingum á byggingarstað. Áður en uppsetning hefst skal hann ganga úr skugga um að staðsetning ísteypta stálfestinga og annarra tenginga sé innan tisklínna nákvæmniskrafna. Auk þess skal verktaki bæði við smíði og reisingu fylgja ákvæðum í ÍST EN 1993-1-1 og gæta þessa að stálvirkio fullnægja þeim kröfum sem þar eru settar fram.

BENDING
Eftirlitandi gildir nema annað komi fram á teikningu. Sett er tvöföld bending K10 c/c250, lærett og lóðrett, í alla veggj og göt sem sleypt er upp í. Eitt lag af K10 c/c200 er snillt í mitt þversnið eldra burðarvirkis sem steypt er að og stendur skeytlengt inn í nýja steypu.

ÁRITUN HÖNNUNARSTJÓRA:

ÚTI
ARKITEKTAR
JÓN ÞÓR ÞORVALDSSON
ARKITEKTI FAI SAMARK
KT: 021256 7577

TILVÍSANIR:

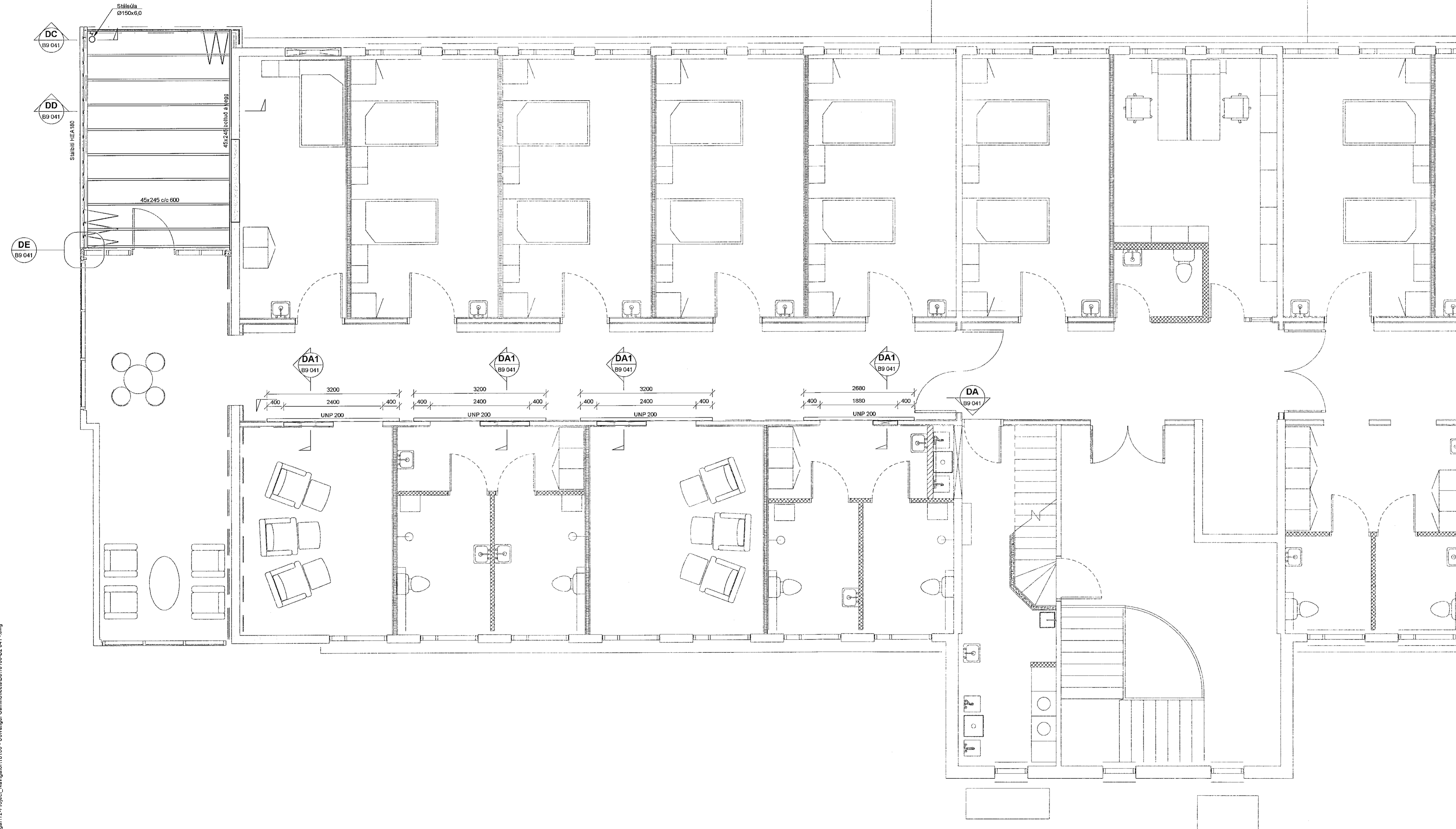
- Almennar skýringar:
 - Sjá teikningu nr. 18106-B0 000
- Málsetningar á veggjum:
 - Teikning arkitekts
- Upplýsingar um hæðarkóta:
 - Teikning arkitekts
- Göt í plötum og veggjum:
 - Teikningar lagnahönnuða

BROTÞOLSFLOKKUR STEYPU:
SJÁ TEIKN. NR. 18106-B0 000

Útg. Dags. Skýring Hannað/Yfirlit

VSBS
VERKFRÆDISTOFA
Bæjartrauni 20 / 220 Hafnarfjörður
Kennitala 710796-2890
Sími 595 9600
vsb@vsb.is / www.vsb.is

Dagsetning aðaluppdráttar					
Áritun hönnunarsjónar					
Áritun sérhönnuðar					
Hannes Ótt Jónsson KT 060262 4469 - hannes@vsb.is					
Verkhúsi					
SÖLVANGSVEGUR 2 220 Hafnarfjörður					
Verkhúsi					
Burðarvirki Uppsteypa, stál og niðurbrot 4.hæð Grunnmynd 1					
Hannab	Tölub	Yfirfar	Kvarði	Síða	
HÖJ	HÖJ	GM	1:50	/ A1	-
Dags.	Verkefni	Teikning	Útgáfa		
07.04.2021	18106	B2 041			



V:\2018\18106 Sölvangur - admin\Tækniráðgjafi\2-Projekt_Navigatör\18106-B0-B2 041.dwg