

Sambýkk þinn  
04. júní 2021  
Byggingafræðingur og Hafnarfróður

**TIMBUR:**  
Allur burðarvirður skal eigi vera í lakari gæðaflokki en C24. Þar sem timbur leggst að steinsteypu, komi asfaltþappi á milli timbers og steypu.

**BOLTAR, SKRÚFUR OG SAUMUR:**  
Allir múrboltar skulu vera af gæðaflokki 8.8. Allir tréboltar, skrúfur eða naglar skulu vera af gæðaflokki 5.6 eða betri. Skrúfur, kambasaumur, boltar, skinnur og festingar skal vera heitgalvanhúðað.

Undir boltahausa og rær, sem að herðast að timbri, komi skífur með þvermál 3 x d og þykkt 0,3 x d. Öll göt fyrir bolta gegnum timbur skal bora. Göt skulu vera 2mm stærri en þvermál bolta.

**ÞAK/ÞAKVIRKI:**  
Þak skal þéttklætt með borðaklæðningu 25x150. Hvert borð skal negla í sperrur með 3 stk. 3,1x75mm saum, nema á 0,5m. kalla frá þakbrún, þar skal negla með 4 stk. 3,1x75mm saum. Borðum skal skeytt á sperrum, mest fjórum í röð. Hvert borð skal ná yfir amk. tvö sperrubíl.

Á þakklæðningu kemur þakdúkur eða þappi. Frágangur á honum sé skv. teikningum arkitekts.

**LOFTUN:**  
Loftun þaks sé skv. teikningum arkitekts.

**SKÝRINGAR**

Sjá almennar skýringar á teikningu 18106-B0 000. Allar málsetningar og hæðarkóta skal sannreyna með tilliti til aðstæðna á staðnum og teikningar arkitekts.

**STÁL:**  
Allt stál innanhúss skal vera yfirborðsmeðhöndlað samkv. þeringarflokki 1. Allt stál utanhúss skal vera yfirborðsmeðhöndlað samkv. þeringarflokki 4.

Smiði stálvirkis skal vera í framkvæmdaflokki 3 (EXC3) samkvæmt ÍST EN 1090-2.

**SUBUR:**  
Fara skal eftir ÍST EN 1011-1 til 3 varðandi suðuvinnu. Suðumenn skulu hafa hæfnipróf skv. ÍST EN ISO 9606-1.

Ónefndar suður eru kverk- eða stúfsuður, eftir því sem við á. Kverksuður skulu þá hafa a-mál minnst 70% af þykkt þynni stálhlutar. Ónefnd stúfsuða skal hafa fulla gegnumbræðslu. Allir kantar skulu vera slípaðir slétfir fyrir suðu til að tryggja góða samloðnun.

**UPPSETNING OG NÁKVÆMNISKRÖFUR:**  
Áður en smíði/uppsetning stálvirkis hefst skal verktaki kynna sér gaumgæfilega allar teikningar stálvirkis. Verktaki ber alla ábyrgð á útsetningum og mælingum á byggingarstað. Áður en uppsetning hefst skal hann ganga úr skugga um að staðsetning ísteypta stálfastinga og annarra tenginga sé innan tilskilinna nákvæmnikrafna. Auk þess skal verktaki bæði við smíði og reisingu fylgja ákvæðum í ÍST EN 1993-1-1 og gæta þessa að stálvirkio fullnægja þeim kröfum sem þar eru settar fram.

**BENDING**  
Eftirfarandi gildir nema annað komi fram á teikningu: Salt er tvískíð bending K10 c/c250, láret og lóðvætt, í alla veggi og göt sem steypt er upp í. Eitt lag af K10 c/c200 er innlimt í milt þversnið eldra burðarvirkis sem steypt er að og stendur skýlengt inn í nýja steypu.

ÁRITUN HÖNNUNARSTJÓRA:

**ÚTI** **INN**  
ARKITEKTAR  
JÓN ÞÓR ÞORVALDSSON  
ARKITEKTI 741 SÁMÁRKA  
Kt.: 021256 7579

**TILVÍSANIR:**

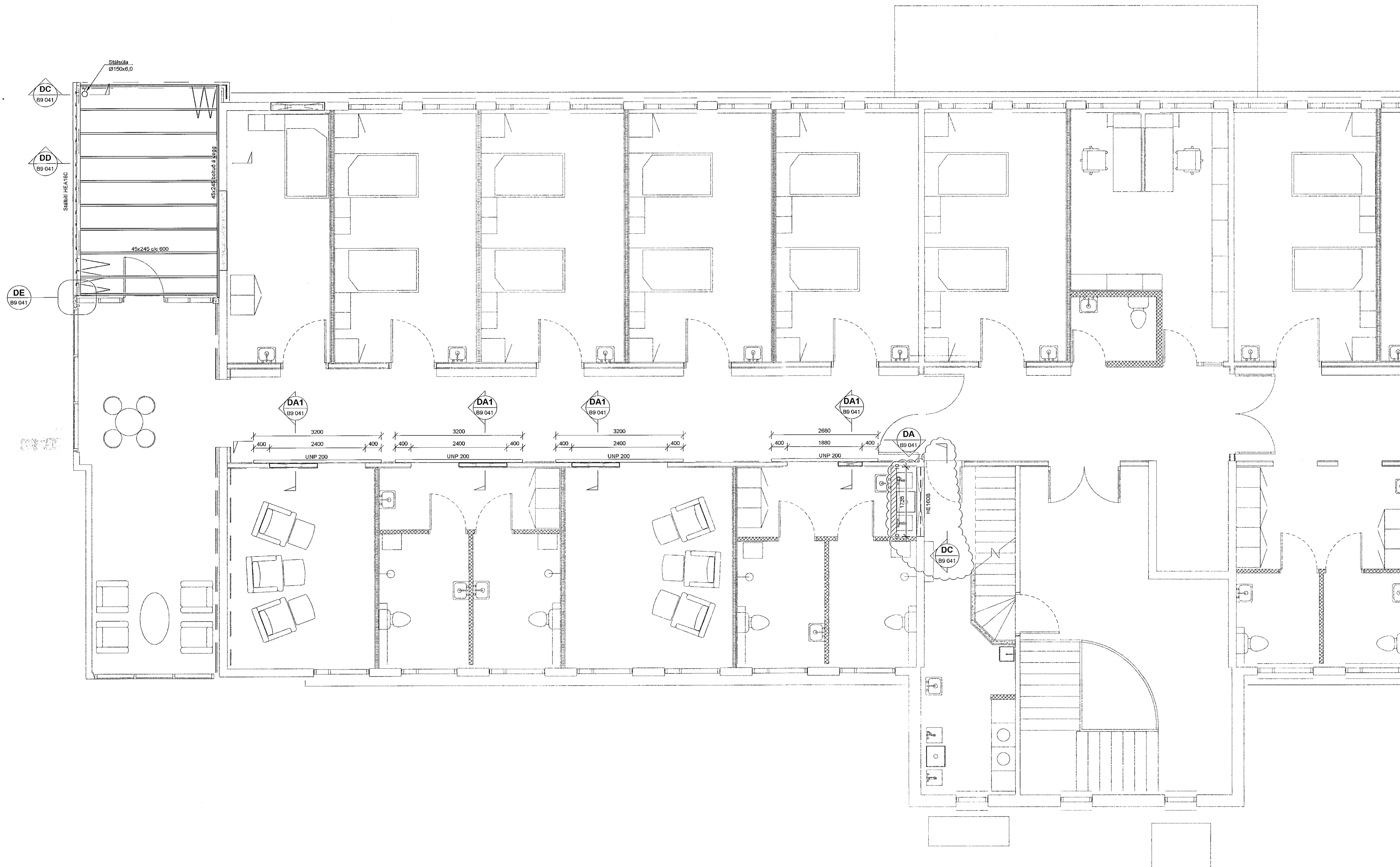
- Almennar skýringar:  
- Sjá teikningu nr. 18106-B0 000  
Málsetningar á veggjum:  
- Teikning arkitekts  
Upplýsingar um hæðarkóta:  
- Teikning arkitekts  
Göt í plötum og veggjum:  
- Teikningar lagnahönnuða

**BROTÞOLSFLÖKKUR STEYPU:**  
SJÁ TEIKN. NR. 18106-B0 000

A 27.04.21 Stálbita bætt við, sjá ský. GM/HÓJ  
Útg. Dags. Skýring Hannað/Yfirfarið

**VSB**  
VERKFRÆÐISTOFA  
Bæjarhrua 20 / 220 Hafnarfjörður  
Kernitala 710796-2859  
Sími 585 8600  
vsb@vsb.is / www.vsb.is

Dagsetning aðaluppdráttar				
Áritun hönnunarstjóra				
Áritun sérhönnuðar Hannes Örn Jónsson Kt.: 090262 4469 • hannes@vsb.is				
Verkefni SÓLVANGSVEGUR 2 220 Hafnarfjörður				
Verkið Burðarvirki Uppsteypa, stál og niðurbrot 4.hæð Grunnmynd 1				
Hannað HÓJ	Teiknað HÓJ	Yfirfarið GM	Kvarði 1:50	Síða / A1
Dags. 07.04.2021	Verkefni 18106	Teikning B2 041	Útgáfa A	



V:\0018106 Solvangur - eflint\7-Teikningar\2-Project\_Navigatör\18106\_Solvangur\_CamilleSheets\BUI18106-B2 041.dwg