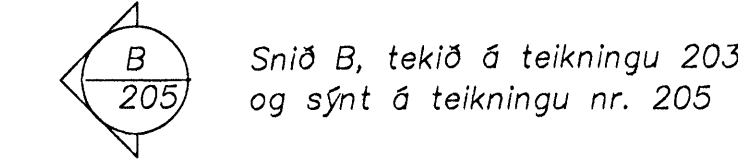
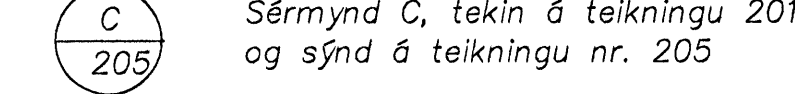


**Tákn**

Sneiðing í byggingarhluta



Sérmynd



41.23 Gólfhæð/kóti = 41,23 m

23.00 Kóti = 23,00 í sniði

120 Plötubýkkt

Steypuskil

Yfirborð jarðvegs og fyllinga

Yfirborð klappar / mðhellu

**Steypustyrktarstál**

- K Steypustyrktarstál
- Ks Suðuhæft steypustyrktarstál
- R Slétt steypustyrktarstál
- Endi á krökbeygðu steypustyrktarstáli
- Steypustyrktarstál í efri brún plötu, innri brún veggjar
- Steypustyrktarstál í neðri brún plötu, ytri brún veggjar
- m Fjarlægð milli stanga, miðja í miðju
- # Krossbending

**Mál og málsetningar**

Mál eru í millimetrum [mm]  
Hæðarkötur eru í [m]

**Álagsforsendur**

NOTÁLAG:  
NOTÁLAG Á PLÖTUR ER SAMKVÆMT FS ENV 1991-1:1994 OG FS ENV 1991-2-1:1995

SNJÓÁLAG:  
SNJÓÁLAG SAMKVÆMT FS ENV 1991 2-3:1995 OG SAMSVARANDI ÞJÓÐARSKJALI.

VINDÁLAG:  
VINDÁLAG SAMKVÆMT FS ENV 1991 2-4:1995 OG SAMSVARANDI ÞJÓÐARSKJALI.

JARÐSKJÁLFTAÁLAG:  
JARÐSKJÁLFTAÁLAG SAMKVÆMT FS ENV 1998-1-1:1994 OG SAMSVARANDI ÞJÓÐARSKJALI.

**Grundun**

Undirstöðujarðvegur er frostfrí þjöppuð fylling. Fylling skal þjöppuð þangað til hún uppfyllir E2 > 120 MPa og E2/E1 < 2.5

Undir botnplötu skal fylla með frostfríri fyllingu og þjappa í 30 cm lögum og fara a.m.k þrjár umferðir með 60 kg víbróslæða.

Nafnlag á jarðveg 0,3 MN/m²

**Steypuvirki**

Steypuvirki skal uppfylla ÍST 10, I og II og

**Steinsteypa**

Steinsteypa skal uppfylla FS ENV 206 og ÍST 10, I og II.

**Niðurlögn steypu**

Steypa skal lögð í lögum í mót (þykkt <600 mm). Fallhæð steypu skal að jafnaði ekki fara yfir 3 m. Steypu frá steypustöð skal komið í mót innan 1 1/2 kist frá því að hún er sett í bíl í steypustöð. Titrun steypu skal vera hæfileg þannig að steypa sfi líðrétt saman án verulegs hlíðarflutnings.

**Aðhlyning steypu**

Vanda skal til aðhlyningar niðurlagðrar steypu, svo sem með stöðugri vökvun og eða yfirbreyðslum.

**Viðgerð á steypuskemmdum**

Steypugallar sem upp kunna að koma skulu viðgerðir með til þess gerðum viðgerðarefnum. Ef um verulega steypugalla er að ræða skal fá viðgerðaraðferðina samþykkt hjá burðarvirkishönnuði.

**Gerð steinsteypu**

Sé ekki annars getið á viðkomandi teikningum skal meðfylgjandi tafla 1 gilda um gerð steypu.

Eigileikar byggingarhluta	Leitbendanandi brotþolshl.	Magn sements	Magn lofta	D <sub>max</sub>	V/S-tala	Sigmál
<b>Utanhúðas</b>						
Sökkjar	C25 S300	>300 kg/m³	5-6,5%	25	<0,55	6-8%
Ótvæggir	C30 S350	>300 kg/m³	5-6,5%	25	<0,55	6-8%
Stöðveggir	C35 S400	>350 kg/m³	5-6,5%	25	<0,45	6-8%
Plötur/tröppur	C35 S400	>350 kg/m³	5-6,5%	25	<0,45	6-8%
<b>Innanhúðas</b>						
Innveggir	C20 S250			25	<0,65	
Botnplata (flögð)	C20 S250			25	<0,65	
Véisl. plötur (aksturadlag)	C30 S350	>330 kg/m³		25	<0,50	
Berandi plötur	C30 S350	>330 kg/m³		25	<0,50	

Tafla 1.

**Steypumót**

Vanda skal til mótasmíði og skulu mótin vera þéttkledd þola titrun og uppfylla þá yfirborðskröfu sem við á.

**Nákvæmniskröfur**

Mót skulu uppfylla kröfu um svignun minni en 1/500 af fjarlægð á milli fastra punkta.

- Staðsetning í plani og hæð, undirstöður +/- 15 mm
- Staðsetning í plani og hæð, annað +/- 5 mm
- Þykktir +/- 5 %
- Hornskekkja +/- 5 mm
- Misgengi á steypuskilum +/- 2 mm
- Frávik frá lóðlínu +/- 3 %

**Steypuskil**

Önnur steypuskil en sýnd eru á teikningum eru háð samþykkis burðarvirkishönnuðar.

Steypuskil skulu hreinsuð af steypþröngli og öðrum óhreinindum áður en slegið er upp mótum.

**Hreinsun móta**

Neðst á mótum skal hafa hreinsip til að hreinsunar steypuskila, steypustyrktarstáls og móta af öllu sagi og öðrum óhreinindum áður en steipt er.

**Fráslióttur**

Ekki má slá mótum frá byggingarhlutum svo sem bitum og plötum án þess að tryggja sé (t.d. með öryggisstöðum) að þeir verði ekki fyrir af mikilli áraun. Þegar steypa hefur fengið 28 daga hárðun er dhætt að fjarlægja öll mót og eða allar öryggisstöðir.

**Steypustyrktarstál**

**Efni**

Steypustyrktarstál skal vera B500B skv. ENV 10080, skriðmörk 500 MPa Nema annað sé tekið fram á teikningu.

**Bending**

**Steypuhúla**

Lágmarkssteypuhúla [mm] kemur fram í töflu 2. Komi listi í mót miðast steypuhúla við innri brún lista.

	Plötur	Veggir	Sölur
Steypa í eða við sýð	60	60	60
Steypa að vatni eða jarðvegi	50	40	40
Steypa utanhúsa (utan við einangrun)	30	30	30
Steypa innanhúsa (innan við einangrun)	20	20	30

Tafla 2

**Beygjuþvermál, skeytilengd og bil á milli stanga**

Bendinet skal skeyta um a.m.k. tvo möskva. K189 bendinet skal skeyta um a.m.k 300mm.

Í töflu 3 kemur fram lágmarksbeygjuþvermál steypustyrktarstáls, lágmarksskeytilengd sem og lágmarksmillibil milli stanga lárétt eða lóðrétt. Ekki skal skeyta nema 30% af jörnum í sama þversniði, fari skeytingarlutfall járna yfir 50% í sama þversniði skal skeytilengd aukast um 30% frá því sem fram kemur í töflu 3.

Þvermál stangar	Beygjuþvermál	Skeytilengd	millibil lóðrétt	millibil lárétt
8	160	400		
10	200	450		
12	240	550	32	42
16	300	700	32	42

Tafla 3

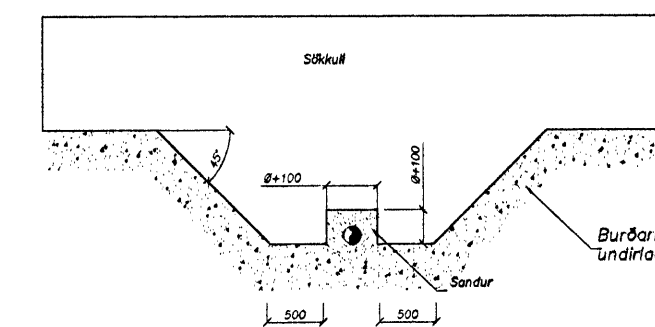
**Sökkulskaut**

Samskeyti á stöngum í neðri brún sökkuls skal tengja tryggilega saman með skrúfuðum U-lykkjum þannig að þau myndi eina heild. Um frágang á tengingu sökkulskauts vísast til ratlagnameikninga.

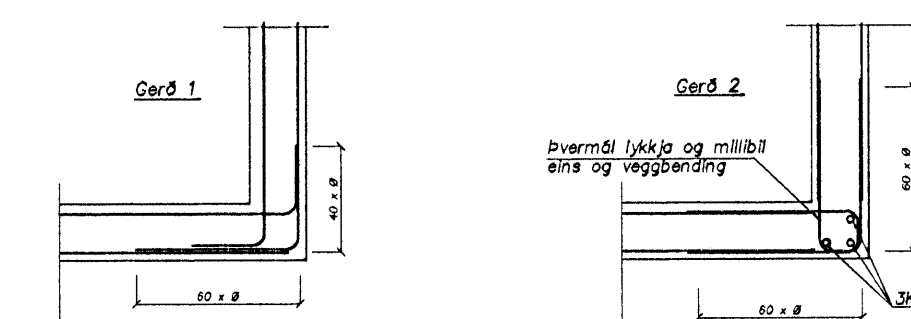
**Ýmis kennisnið**

**Snið 1: Ásýnd á sökkulvegg.**

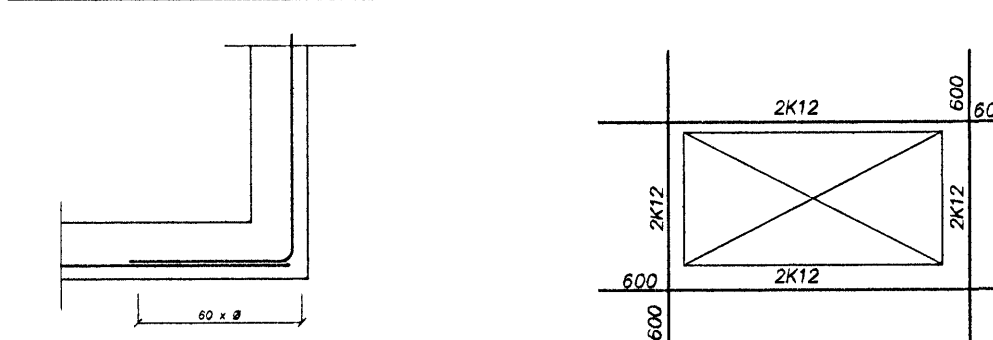
Þegar kóti lagna er neðar en neðri brún sökkuls skal Gröfa fyrir lögnum öður en sökkull er steiptur.



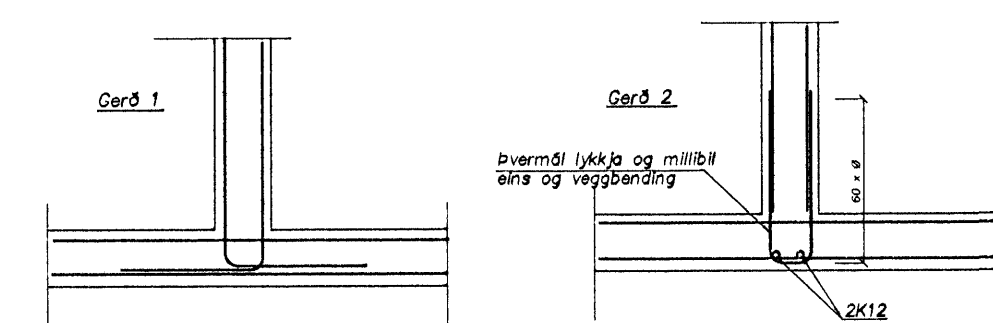
**Hornbending tvöföld grind**



**Hornbending einföld grind**



**Tenging veggja tvöföld grind**



Útg. Nr.	Breytingar	Hönnuður	Daga
Verkteikning			

**Miðvangur 97, Hafnarfirði**

<b>EStrendingur ehf.</b> Verkfræðisjónusta Fjarðargata 13-15 - 224 Hafnarfjörður Sími 563 5849, Fax 563 5841	Burðarþol - Viðbygging Skýringar	
	Hönnuður: <i>[Signature]</i> 13.08.2008	Talað / Hamað af JW/HBM
Samþykkingarstær: <i>[Signature]</i> 13.08.2008	Númer teikningar 200	Útgáfa