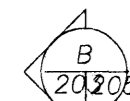
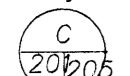
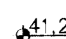


### Tákn

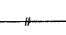
Sneiðing í byggingarhluta  
 Sníð B, tekið á teikningu 203 og sýnd á teikningu nr. 205


Sérmynd  
 Sérmynd C, tekin á teikningu 201 og sýnd á teikningu nr. 205

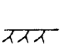
 Gólfhæð/kóti = 41,23 m

 Kóti = 23,00 í sniði

 Plötubýkk

 Steypuskil

 Yfirborð jarðvegs og fyllinga

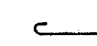
 Yfirborð kloppar / mólullu

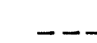
### Steypustyrktarstól

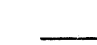
K Steypustyrktarstól

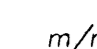
Ks Suðuhæft steypustyrktarstól

R Slétt steypustyrktarstól

 Endi á krökbeygðu steypustyrktarstóli

 Steypustyrktarstól í efri brún plötu, innri brún veggjar

 Steypustyrktarstól í neðri brún plötu, ytri brún veggjar

 m/m Fjarlægð milli stanga, miðja í miðju

### Mál og málsetningar

Mál eru í millimetrum [mm]

Háðarkratar eru í [m]

### Álagsforsendur

Notálag er samkvæmt ÍST 12

Gólfplata í skrifstofu og tæknirýmum 2,5 kN/m<sup>2</sup>  
 Gólfplata í el- og tækjagæmslu 40 kN/m<sup>2</sup>  
 og 320 kN stökur kraftur

Vindálag er samkvæmt ÍST 12

Aðstaður I, Grunnglíð vindálags 1,5 kN/m<sup>2</sup>

Snjálág er samkvæmt ÍST 12

Svæði 1: Grunnglíð snjálags 1,0 kN/m<sup>2</sup>

### Grundun

Undirstöðu jarðvegur er frostfrí þjappuð fylling. Fylling skal þjappuð þangað til hún uppfyllir E2 > 120 MPa og E2/E1 < 2,5

Nafnlág á jarðveg 0,5 MN/m<sup>2</sup>

Undir botnplötu í skrifstofu og tæknirýmum skal fylla með frostfríri fyllingu og þjappa í 30 cm lögum og fara a.m.k. þrjár umferðir með 60 kg vibrésleða.

Undir botnplötu í gæmslu og tækjagæmslu skal fylling þjappuð þar til hún uppfyllir E2 > 120 MPa og E2/E1 < 2,5

### Steypuvirki

Steypuvirki skal uppfylla ÍST 10, I og II og

#### Steinsteypa

Steinsteypa skal uppfylla FS ENV 206 og ÍST 10, I og II.

#### Niðurlögð steypu

Steypa skal lögð í lögum í mót (þykkt <600 mm). Fallhæð steypu skal að jafnaði ekki fara yfir 3 m. Steypu frá steypustöð skal komið í mót innan 1 1/2 kist frá því að hún er sett í bíl í steypustöð. Titrun steypu skal vera hæfileg þannig að steypa sigi lóðrétt saman án verulegs hlíðarflutnings.

#### Aðhlyning steypu

Vanda skal til aðhlyningar niðurlagðrar steypu, svo sem með stöðugri vökvun og eða yfirbreyðslum.

#### Viðgerð á steypuskemmdum

Steypugallar sem upp kunna að koma skulu viðgerðir með til þess gerðum viðgerðarefnum. Ef um verulega steypugalla er að ræða skal fá viðgerðaraðferðina samþykkt hjá burðarvirkishönnuði.

#### Gerð steinsteypu

Sé ekki annars getið á viðkomandi teikningum skal meðfylgjandi tafla 1 gilda um gerð steypu.

	Sökklor og útveggir/innveggir, plötur og stiga-þotnplata		
Bráttþolsþéttkur	C-30	C-20	C-40
Sémentsmagn	>300 kg/m <sup>3</sup>	>300 kg/m <sup>3</sup>	>400 kg/m <sup>3</sup>
Löftmagn	> 5 = 6,5%	> 5 = 6,5%	> 5 = 6,5%
Mesta stamastæði (í niðurlagðri steypu)	25 mm	25 mm	25 mm
Vatns-sémentsstæði	< 0,45	< 0,55	< 0,40
Sigmíð	6-8 %	6-8 %	6-8 %

Tafla 1.

#### Steypumót

Vanda skal til mótasmíði og skulu mótin vera þéttklædd þola titrun og uppfylla þá yfirborðskröfu sem við á.

#### Nökvæmniskröfur

Mót skulu uppfylla kröfu um svignun minni en 1/500 af fjarlægð á milli fastra punkta.

Staðsetning í plani og hæð, undirstöður +/- 15 mm

Staðsetning í plani og hæð, annað +/- 5 mm

Þykktir +/- 5 %

Hornskekking +/- 5 mm

Misgengi á steypuskilum +/- 2 mm

Frávík frá lóðlínu +/- 3 %

#### Steypuskil

Önnur steypuskil en sýnd eru á teikningum eru háð samþykkis burðarvirkishönnuðar.

Steypuskil skulu hreinsuð af steypuhröngli og öðrum óhreiningum áður en slagið er upp mótum.

#### Hreinsun móta

Hreinsu skal steypuskil, móta af öllu sagi og öðrum óhreiningum áður en steypt er.

#### Fráséttur

Ekki má slá mótum frá byggingarhlutum svo sem bitum og plötum án þess að tryggja sé (t.d. með öryggisstöðum) að beir verði ekki fyrir af mikilli áraun. Þegar steypa hefur fengið 28 daga hörðun er óhætt að fjarlægja öll mót og eða allar öryggisstöðir.

### Steypustyrktarstól

#### Efni

Steypustyrktarstól skal vera B5008 skv. ENV 10080, skömürk 500 MPa. Nema annað sé tekið fram á teikningu.

#### Bending

##### Steypuhula

Lágmarkssteypuhula [mm] kemur fram í töflu 2. Komi listi í mót miðast steypuhula við innri brún lista.

	Plötur	Veggjar	Stöngur
Steypa í eða við sjó	60	60	60
Steypa að vatni eða þröðu	40	40	40
Steypa utan á við einnig	30	30	30
Steypa innan við einnig	20	30	30

Tafla 2

##### Beygjubermál, skeytilengd og bíl á milli stanga

Þendinet skal skeyta um a.m.k. tvo möskva. K189 þendinet skal skeyta um a.m.k. 300mm.

Í töflu 3 kemur fram lágmarksbeygjubermál steypustyrktarstóls, lágmarks skeytilengd sem og lágmarks milli bíl milli stanga lóðrétt eða lóðrétt. Ekki skal skeyta nema 30% af járnnum í sama þversniði, fari skeytingarlutfall járnna yfir 50% í sama þversniði skal skeytilengd aukast um 30% frá því sem fram kemur í töflu 3.

Þversmál stanga	Beygjubermál	Skeytilengd	milli bíl lóðrétt	milli bíl lóðrétt
8	160	400		
10	200	450		
12	240	550	32	42
16	300	700	32	42

Tafla 3

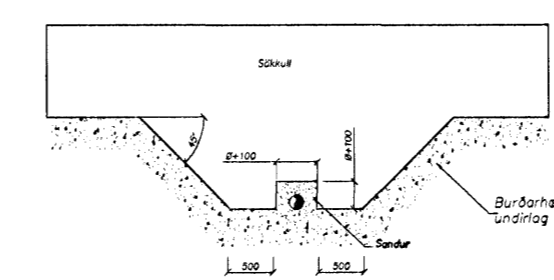
#### Sökkulskaut

Samskeyti á stöngum í neðri brún sökkuls skal tengja tryggilega saman með skrúfum U-lykkjum þannig að þau myndi eina heild. Um frágang á tengingu sökkulskauts vístast til rafagnateikninga.

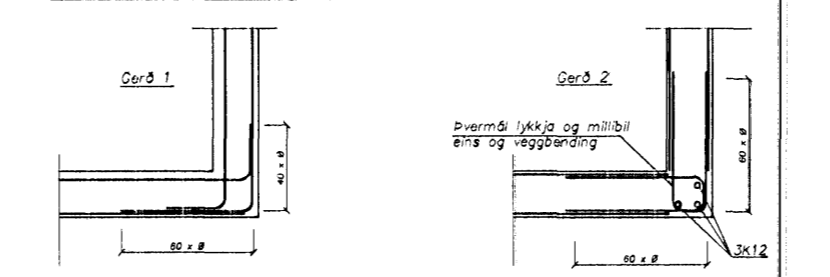
#### Ymis kennisnið

##### Snið 1: Ásýnd á sökkulvegg

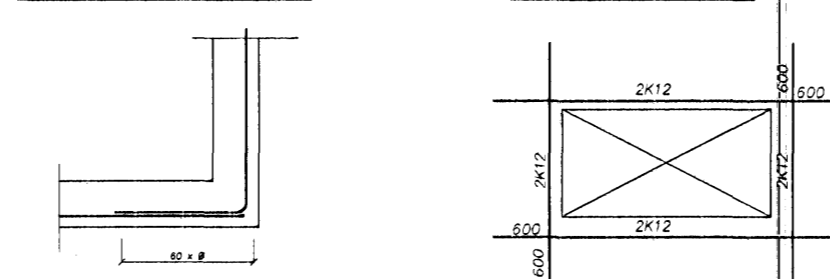
Þegar kóti lagna er neðar en neðri brún sökkuls skal Grata fyrir lagnum áður en sökkull er steypur.



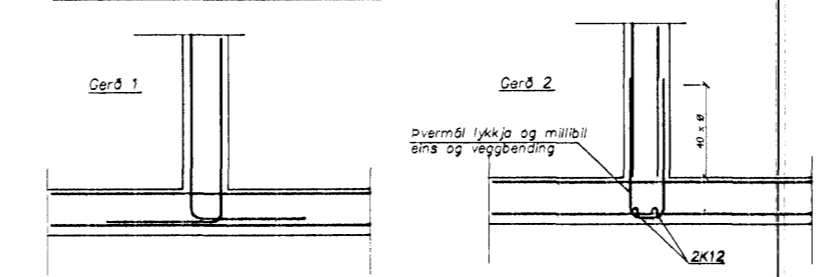
#### Hornbending tvöföld grínd



#### Hornbending einföld grínd



#### Tenging veggja tvöföld grínd



### Trévirki

#### Efnisgæði

Allt lífmtré skal vera L40

Annað timbur skal vera í burðarflokki K18 (T18)

#### Meðhöndlun

Allan óvarinn við, skal fúvera með viðurkendu fúvarnarefni. Þar sem víður kemur að steypu skal setja tjörupappa á milli.

### Stálvirki

#### Stál

Stál (t.d. í bitum og stálfestingum) skal vera Fe360 skv. DS/ISO 630 eða S137 skv. DIN 17100.

Stál til notkunar innanhús sem utanhúss skal máláð með málingarkerti Ísal. Mála skal aftur yfir allar suður.

#### Suður

Suðuefni skal uppfylla kröfur DS317.1 (prEN499 og prEN758) eða sambærilegra staða. Það skal valið þannig að styrkur þess eftir suðu sé á m.k. jafn styrk grunnefnisins. Suðuvinnu skal framkvæma af suðumönnum sem hafa hæfnispróf samkvæmt ÍST EN 287-1.

#### Boltar

##### Til festingar á timari og stáli

Boltar/snitteinar skulu vera í styrkleikaflokki 4.6 eða betra. Boltar/snitteinar/Múrboltar skulu vera í styrkleikaflokki 4.6 eða betra.

Allir boltar/snitteinar sem verða fyrir veðrun skulu heitgávanuðaðir.

Þar sem ekki er annað tekið fram skal undir allar boltarar sem koma að tré setja skinnur sem eru breidd = 3 x þvermál bolta og þykkt = þvermál bolta/3

28.11.2005

Handwritten signature and stamp.

Skýringar: Explanations:					Fjöldi stykja Number of pieces				Hlutur Object		AtrNI Item		Efni Material		Gæðsk Weight		Ítalaf hella Total of tiles		Athugasemdir Remarks		
					IV		III		II		I										
										This drawing is the property of the Alcan Iceland Ltd. and handed out for personal use only. It may neither be copied nor made available to others without permission of the Alcan Iceland Ltd. The receiver is liable for any misuse.											
										Mhl.01 Víkurgata 3 / ál- og tækjagæmsla											
										Burðarbol											
										Skýringar											
										Strendingur ehf. verkfræðipjónusta											
										TAKNAÐ JW											
										ALCAN PRIMARY METAL EUROPE											
										ISAL											
										168901											
										A											
										Tilteikningar nr. ISAL Ref drawing no. of ISAL											
										Samsættningur nr. ISAL Assembly drawing no. of ISAL											
										Breyt. Rev.											
										Breyting Revision											
										Dags Date											
										Samb. Approved											
										Notk. heimil. Released											