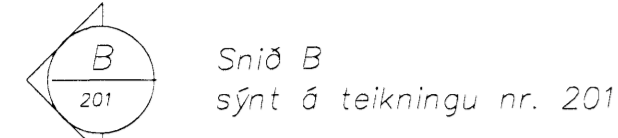
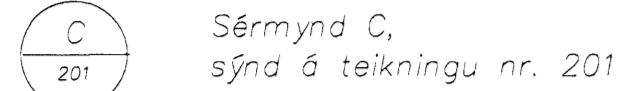


## Tákn

### Sneiðing í byggingarhluta



### Sérmynd



Gólfhæð/kóti = 41,23 m

Kóti = 23,00 í sniði

Plötubýkk

Steypuskil

Yfirborð jarðvegs og fyllinga

Yfirborð klappar / máhelli

### Steypustyrktarstál

K Suðuhæft steypustyrktarstál

Endi á krökbeygðu steypustyrktarstáli

Steypustyrktarstál í efri brún plötu, innri brún veggjar

Steypustyrktarstál í neðri brún plötu, ytri brún veggjar

Fjarlægð milli stanga, miðja í miðju

Krossbending

## Mál og málsetningar

Mál eru í millimetrum [mm]

Hæðarkátar eru í [m]

## Álagsforsendur

Notálag Almenn 3,0kN/m<sup>2</sup>  
Notálag áhorfendabekkir 4,0kN/m<sup>2</sup>  
Notálag aðkoma að áhorfendab. 5,0kN/m<sup>2</sup>

Vindálag er samkvæmt ÍST12-2002:  $q = 1,95kN/m^2$

Snjóálag er samkvæmt ÍST12-2002:

Jarðskjálftaálag er samkvæmt ÍST12-2002 og FS ENV 1998:  $a_g = 0,3g$

## Grundun

Undirstöðjarðvegur er frostfrí þjöppuð fylling eða klæpp. Fylling skal þjöppuð þangað til hún uppfyllir  $E2 > 120 \text{ MPa}$  og  $E2/E1 < 2,5$

Undir botnplötu skal fylla með frostfríri fyllingu og þjappa í 30 cm lögum og fara a.m.k þrjár umferðir með 60 kg víbróslæða.

Nafnálag á jarðveg 0,4 MN/m<sup>2</sup>

Nafnálag á köpp er 0,8 MN/m<sup>2</sup>

## Steypuvirki

Steypuvirki skal uppfylla ÍST 10, I og II og

### Steinsteypa

Steinsteypa skal uppfylla FS ENV 206 og ÍST 10, I og II.

### Niðurlögn steypu

Steypa skal lögð í lögum í mót (þykkt <600 mm). Fallhæð steypu skal að jafnaði ekki fara yfir 3 m. Steypu frá steypustöð skal komið í mót innan 1 1/2 kist frá því að hún er sett í bíl í steypustöð. Titrun steypu skal vera hæfileg þannig að steypa sígi lóðrétt saman án verulegs hlíðarfliutnings.

### Aðhlyning steypu

Vanda skal til aðhlyningar niðurlagðrar steypu, svo sem með stöðugri vökvun og eða yfirbreyðslum.

### Viðgerð á steypuskemmdum

Steypuvallar sem upp kunna að koma skulu viðgerðir með til þess gerðum viðgerðarefnum. Ef um verulega steypugalla er að ræða skal fá viðgerðaraðferðina samþykkt hjá burðarvirkishönnuði.

### Gerð steinsteypu

Sé ekki annars getið á viðkomandi teikningum skal meðfylgjandi tafla 1 gilda um gerð steypu.

Eiginleikar	Leðstærni Byggingarmál:	Leðstærni Lagþykki:	Magn sements	Magn lúts	$D_{max}$	V/S-tala	Sigmíð
Utanhúss	Sökkjar	C25 S300	>300 kg/m <sup>3</sup>	5-6,5%	25	<0,55	6-8%
	Útveggir	C30 S350	>300 kg/m <sup>3</sup>	5-6,5%	25	<0,55	6-8%
	Stöðveggir	C35 S400	>350 kg/m <sup>3</sup>	5-6,5%	25	<0,45	6-8%
	Plötur/tröppur	C35 S400	>350 kg/m <sup>3</sup>	5-6,5%	25	<0,45	6-8%
Innanhúss	Innveggir	C20 S250			25	<0,65	
	Botnplata (flög)	C20 S250			25	<0,65	
	Vésl. plötur (aksturstað)	C30 S350	>330 kg/m <sup>3</sup>		25	<0,50	
	Þerandi plötur	C30 S350	>330 kg/m <sup>3</sup>		25	<0,50	

Tafla 1.

### Steypumót

Vanda skal til mótasmíði og skulu mótin vera þéttklædd þola titrun og uppfylla þá yfirborðskráu sem við á.

### Nákvæmniskröfur:

Mót skulu uppfylla kröfu um svignun minni en 1/500 af fjarlægð á milli fastra punkta.

Stöðsetning í plani og hæð, undirstöður +/- 15 mm

Stöðsetning í plani og hæð, annað +/- 5 mm

Þykktir +/- 5 %

Hornskekkja +/- 5 mm

Misgengi á steypuskilum +/- 2 mm

Frávik frá lóðlínu +/- 3 %

### Steypuskil

Önnur steypuskil en sýnd eru á teikningum eru háð samþykks burðarvirkishönnuðar.

Steypuskil skulu hreinsuð af steypuhröngli og öðrum óhreinindum áður en slegið er upp mótum.

### Hreinsun móta

Neðst á mótum skal hafa hreinsip til að hreinsunar steypuskila, steypustyrktarstáls og móta af öllu sagi og öðrum óhreinindum áður en steipt er.

### Frásíðttur

Ekki má slá mótum frá byggingarhlutum svo sem bitum og plötum án þess að tryggja sé (t.d. með öryggisstöðum) að þeir verði ekki fyrir af mikilli áraun. Þegar steypa hefur fengið 28 daga hörðun er óhætt að fjarlægja öll mót og eða allar öryggisstöðir.

### Steypustyrktarstál

#### Efni:

Steypustyrktarstál skal vera B500B skv. ENV 10080, skriðmörk 500 MPa Nema annað sé tekið fram á teikningu.

#### Bending

Ef sökkjar eru nærri er 1,0 meter skal setja í hann jarnagrind #K10 m200 í miðjum vegg.

#### Steypuhula

Lágmarkssteypuhula [mm] kemur fram í töflu 2. Komi listi í mót miðast steypuhula við innri brún lista.

	Plötur	Veggir bitar	Súr
Steypa í eða við kjö	60	60	60
Steypa að vatni eða jarðveg	50	40	40
Steypa utanhúss (utan við einangrun)	30	30	30
Steypa innanhúss (innan við einangrun)	20	20	30

Tafla 2

#### Þeygjuþvermál, skeytilengd og bíl á milli stanga

Bendinet skal skeyta um a.m.k. tvo mörkva. K189 bendinet skal skeyta um a.m.k 300mm.

Í töflu 3 kemur fram lágmarksþeygjuþvermál steypustyrktarstáls, lágmarks skeytilengd sem og lágmarks milli milli stanga lóðrétt eða lóðrétt. Ekki skal skeyta nema 30% af jörnum í sama þversniði, fari skeytingarlutfall jörna yfir 50% í sama þversniði skal skeytilengd aukast um 30% frá því sem fram kemur í töflu 3.

Þvermál stangar	Þeygjuþvermál	Skeytilengd	millibí lóðrétt	millibí lóðrétt
8	160	400		
10	200	450		
12	240	550	32	42
16	300	700	32	42

Tafla 3

#### Sökkulskaut

Samskeyti á stängum í neðri brún sökkuls skal tengja tryggilega saman með skrúfuðum U-lykkjum þannig að þau myndi eina heila. Um frágang á tengingu sökkulskauts visast til rafiagnateikninga.

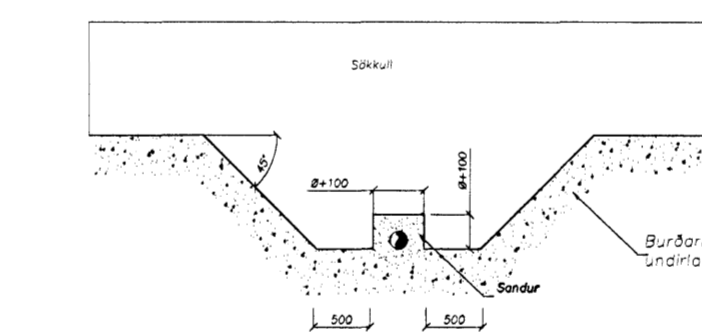
#### Plötur

Heimilt er að sleppa því að beygja jarn upp við uppbyggulínur enda gangi efri og neðri jarnin sem koma í staðin inn og út fyrir uppbyggjulínuna sem nemur skeytilengd viðkomandi jarna.

#### Ýmis kennisnið

##### Snið 1: Ásýnd á sökkulvegg.

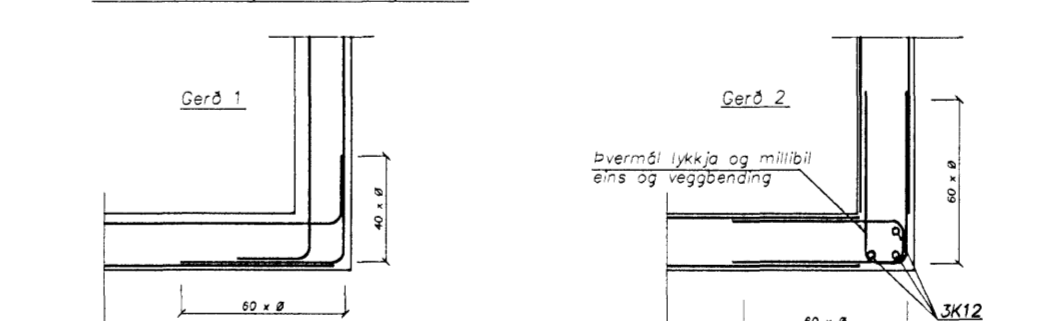
Þegar kóti lagna er neðar en neðri bún sökkuls skal Grafa fyrir lögnum áður en sökkull er steiptur.



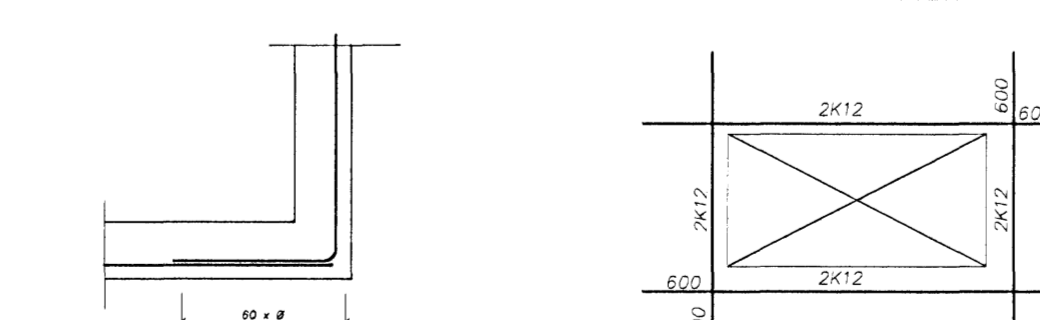
#### Lágmarks bending veggja:

#K10m200 í miðjum vegg

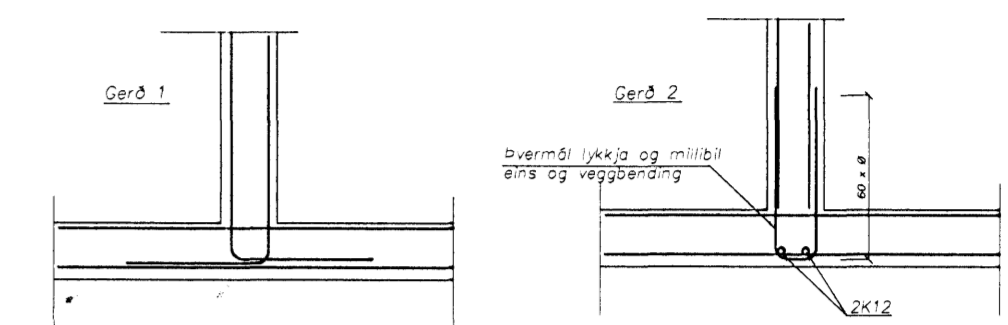
#### Hornbending tvöföld grind



#### Hornbending einföld grind



#### Tenging veggja tvöföld grind



## Trévirki

### Efnisgæði

Allt lífmtré skal vera L40

Spennur skulu vera í burðarflokki K24 (T2)

Annad timbur skal vera í burðarflokki K18 (T1)

### Meðhöndlun

Allan óvarinn við, skal fúaverja með viðurkendu fúavarnarefni. Þar sem viður kemur að steypu skal setja tjúruþappa á milli

## Stálvirki

### Stál

Stál í bitum og stöfningum skal uppfylla kröfurnar í prEN 10025 eða sambærilegra staða.

Stál til notkunar innanhúss skal grunna með alkýð-olíubundnum ryðvarnargrunni.

Stál til notkunar utanhúss skal heitgalvanhúðað.

### Suður

Suðufeni skal uppfylla kröfur prEN499 og prEN758 eða sambærilegra staða. Það skal valið þannig að styrkur þess eðri suðu sé a.m.k. jafn styrk grunnefnisins. Suðuvinnu skal framkvæma af suðumönnum sem hafa hæfnispróf samkvæmt ÍST EN 287-1.

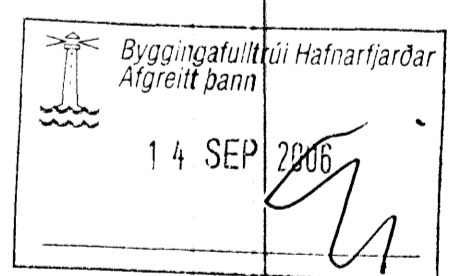
### Boltar

#### Til festingar á timbri og stáli

Boltar/snitteinar skulu vera í styrkleikaflokki 8.8 eða betra Boltar/snitteinar/Múrboltar skulu vera í styrkleikaflokki 8.8 eða betra.

Allir boltar/snitteinar sem verða fyrir veðrun skulu heitgalvanhúðaðir.

Þar sem ekki er annað tekið fram skal undir allar boltarar sem koma að tré, setja skinnur sem eru breidd = 3 x þvermál bolta og þykkt = þvermál bolta/3



Öt.	Nr.	Breytingar	Hönnuður	Dagur
Verkteikning				

## Ásvellir 2 – Sundmiðstöð á Völlum

Strendingur ehf. Verkefnaþjónusta Fjarbergja 10-15 - 220 Hafnarfjörður Sími 595 5545, Fax 595 5545	Skýringar	Dagur	Telefax / Hönnuð af
Sigurður Guðmundsson 391063-7599	Ágúst 2006	1:50	PP/SG
Samráðgjafarður	Númer teikningar	200	Ösking