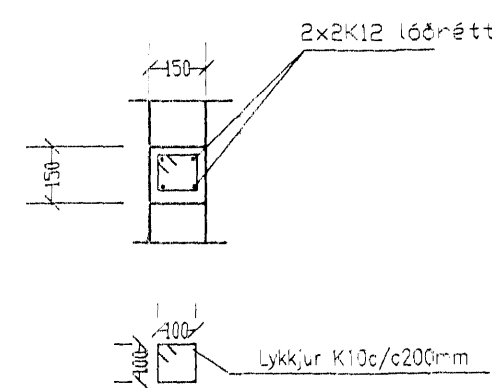
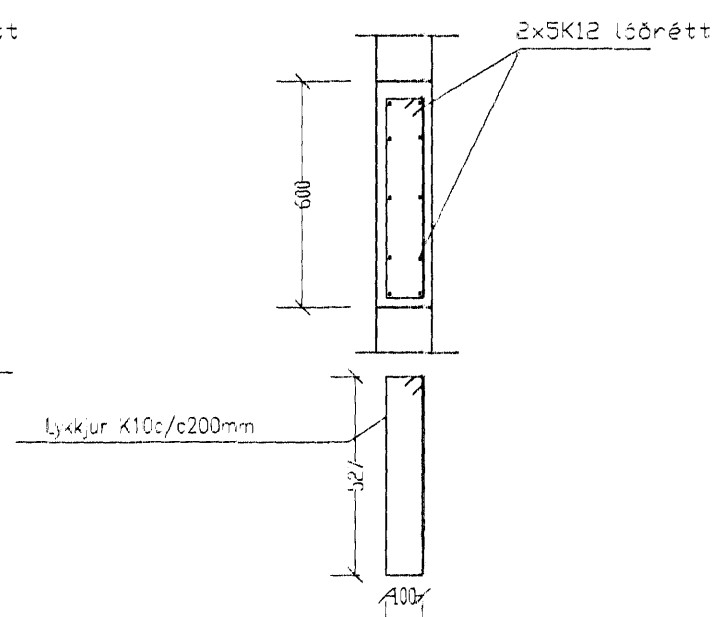


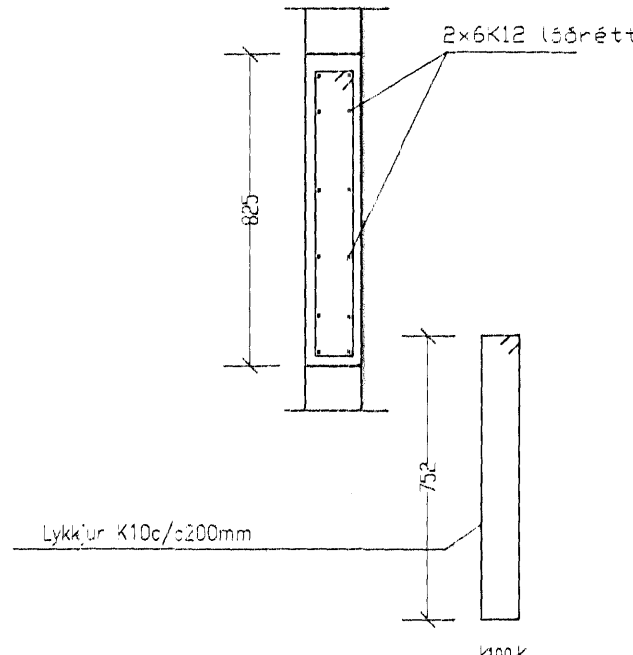
Súla S1 1:20



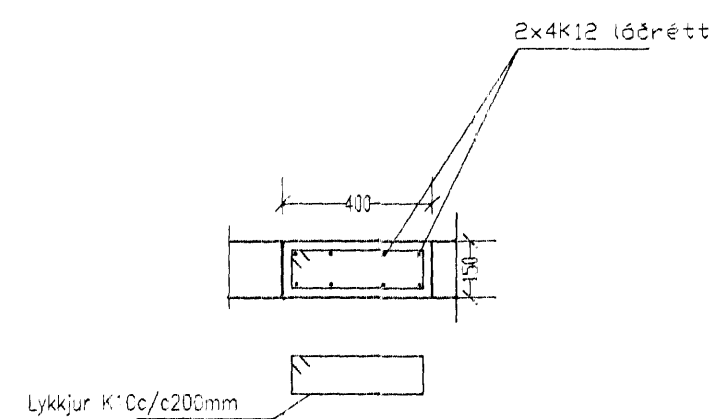
Súla S2 1:20



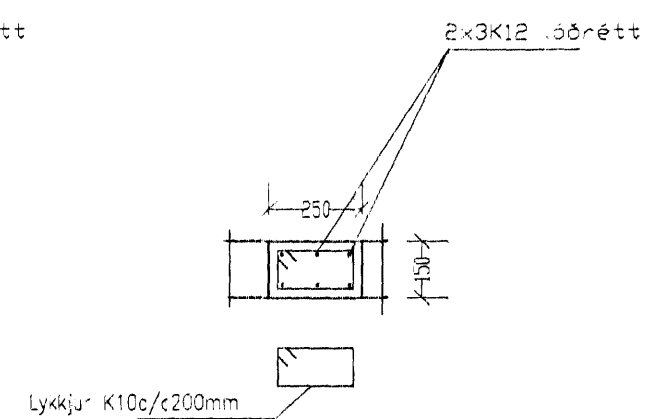
Súla S3 1:20



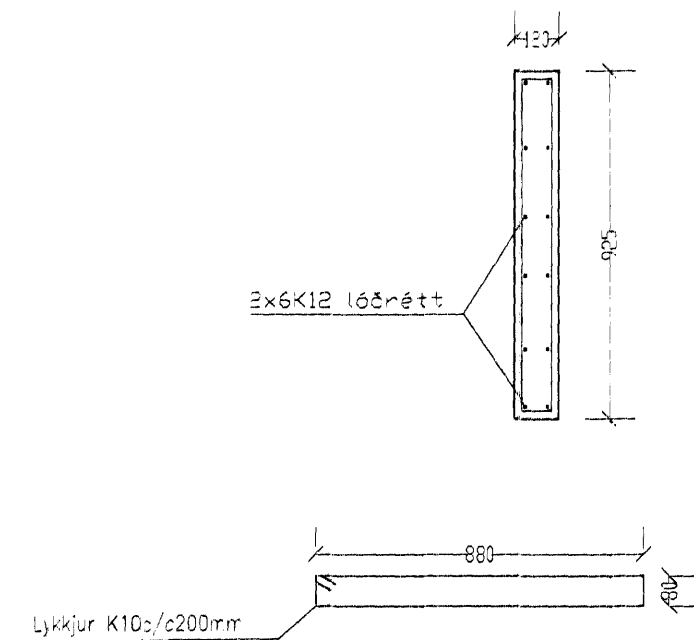
Súla S4 1:20



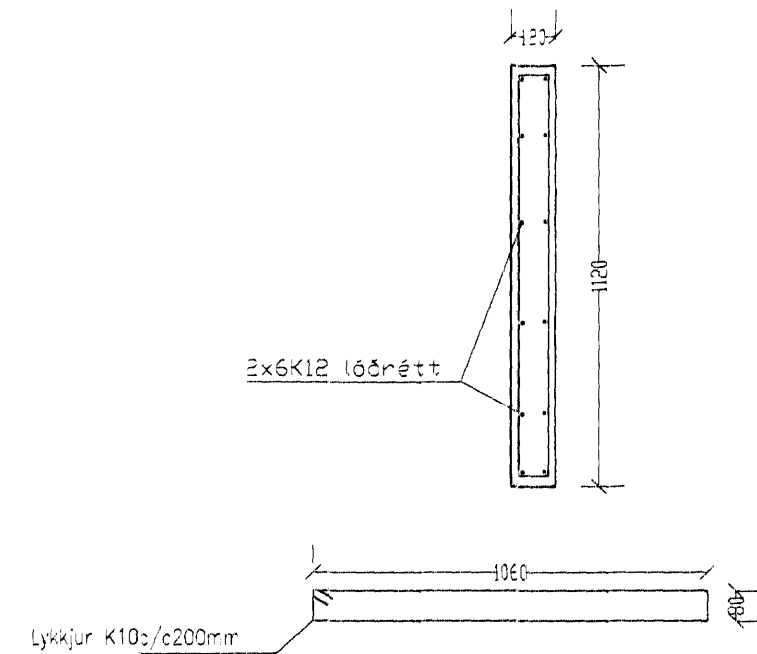
Súla S5 1:20



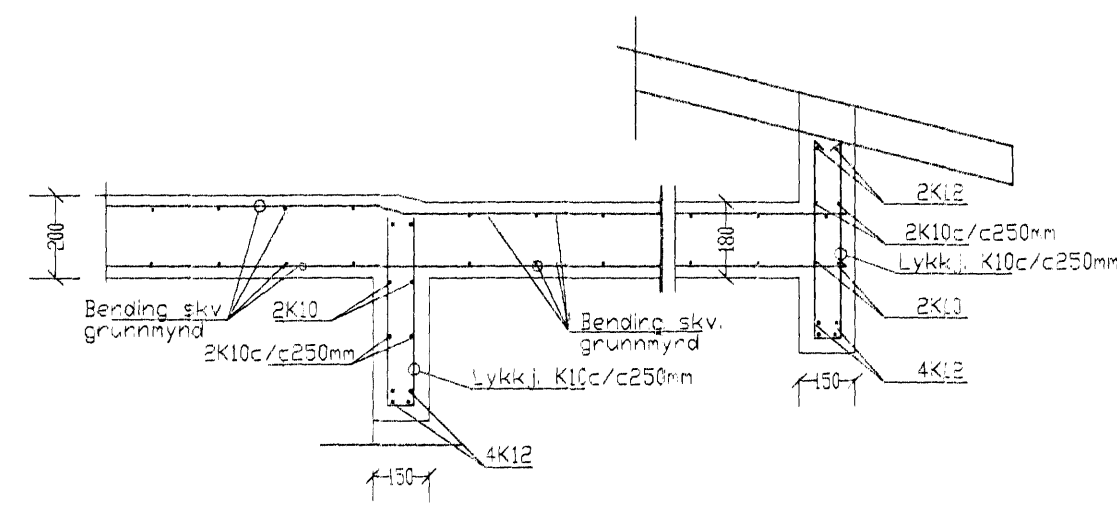
Súla S6 1:20



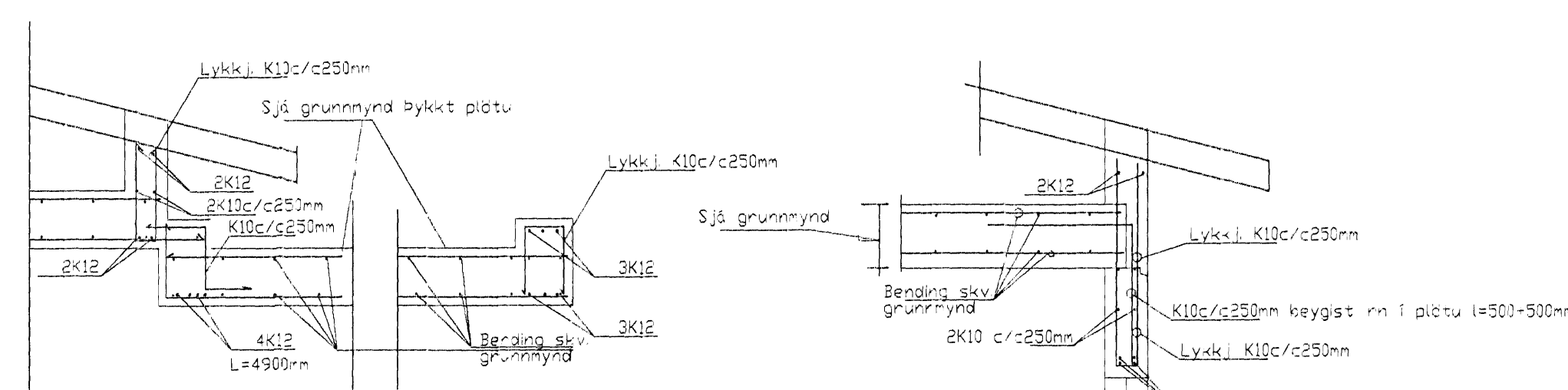
Súla S7 1:20



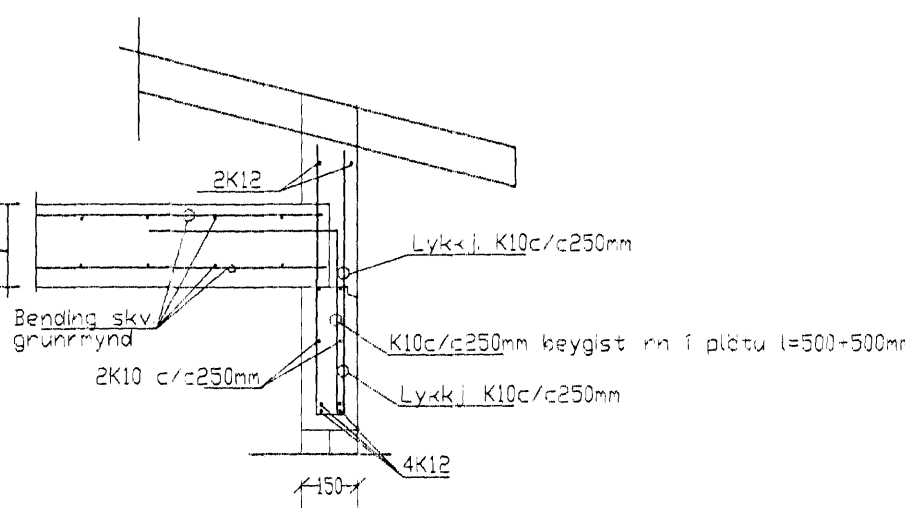
Súla S8 1:20



Snið P40 1:20



Snið P41 1:20



Snið P42 1:20

Almennar skýringar við sökkla:

Nota skv. steypa S250 í öllu húsinu.
Stál KS50 en lykkjur og vinklar KS50S.
Steypuhuga á jörnum 30mm en 25mm innanhúss.
Göt í sökkla skal gera skv. frárennslisteikningu.
Kringum öll og skal setja 2K12 sem ná a.m.k. 60cm útfyrir brún ops, nema annað sé tekið fram. Sama gildir fyrir veggina.
Sökkar standi á þjöppuðu bágglabergi, $E2 > 100 \text{Mpa}$, $E2/E1 < 2,3$
Vesta álag á innveggjasökkla er 523KN/m^2 .
Vesta álag á útveggjasökkla er 459KN/m^2 .
Tengja skal liggjandi járn í sökkli skv. ákvæðum Rafmagnsveitunnar.
Í betniplötu má nota motu K189 í stað #K10c/c250mm.
Undir botnplötu skv. einangra með 75mm einangrun og 500mm niður með útveggjasökkli.

Skýringar við milliölutur:

Deilijárn K10 c/c 300mm.
⊕ = merkir motta í efrirún (hornmotta) K10c/c180mm, L=1500mm.
Steypa S250, Stál KS50 en lykkjur og vinklar KS50S.
Steypuhuga á jörnum 30mm en 25mm í plötu innanhúss.

Almennar skýringar við þakvirki:

Burðervirki timbur a.m.k. K18 skv. ÍST DS 413:1998.
Burðervirki stál ÍST DS 412:1998. Ryðvörn skv. tærjngarflokki 1.
Heilklaða skal pak með "x6" og nega með 3x3 galv. í hverja sperru.
Þárujárn skal negla með 43/75 kambsaum. Negla skal í hverja báru við þakbrún en annars skal negla aðra hverja báru. Naglaröðir skulu vera með 600mm millibili.
Hliðar ska neglingu við þakbrún þannig að hún lenti í sittvaru borðinu.
Allar önefndar sperrar eru 2"x9", millibili skv. grunnmynd.
Útfæra skal loftun í þakið/þakant ásamt snjógilaru í þakant skv. teikningu arkitekts og í samráði við arkitekt.
Þar sem fátrem leggst að steypu (eða veggleggja) skal setja törupoppa á milli.
Setja skal þjörustuögu fyrir okað lokað rými í þaki (ef niðurtékið pak) og skal staðsetning og frágangur (t.d. brunavörn) vera í samráði við arkitekt.

Steypa að útilofti skal uppfylla eftirfarandi:

Sementsmagn a.m.k. 300kg í rúmmeter steypu.
V/S minni en 0.50. Loftinniheld a.m.k. 5%.

Álagsforsendur húss:

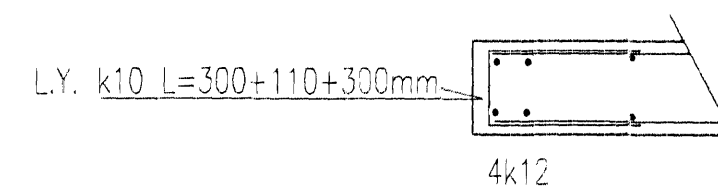
Grunngildi vindálags= $2,00 \text{KN/m}^2$, ($Kt=0,18$, $Ze=8,0\text{m}$, $Zo=0,03\text{m}$, $Gref=0,79 \text{KN/m}^2$).
Grunngildi snjóálags= $1,0 \text{KN/m}^2$. (Affóksstuðull $Ce=0,6$, formfactor $Ci=0,8$, $Sx=2, \text{KN/m}^2$).
Jörðskjálftaálag = Samkv. þjóðarskjali.
Húsið er reiknað skv. flokki A skv. gr. 128.2 byggingarreglugerð.

Skeytilengd járna:

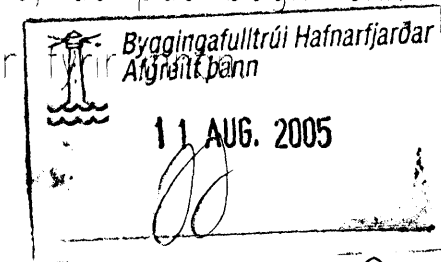
Skeytilengd járna skal vera skv. eftirfarandi töflu nema annað sé tekið fram.
K10: Skeytilengd a.m.k. 40cm.
K12: Skeytilengd a.m.k. 48cm.
K16: Skeytilengd a.m.k. 64cm.
K20: Skeytilengd a.m.k. 80cm.
K25: Skeytilengd a.m.k. 100cm.

Bencstál (kamstál og stálmattur) skal beygja um skífu sem hefur overmál a.m.k. $20 \times$ þvermál árnings.
Bencstál skal hafa gallaust yfirborð og vera laust við óhreinindi, fitu, málinçu, ryðflögur og því um líkt. Þess skal gætt í allri meðferð stálsins, að það bogni ekki eða snúist.

Í veggendum komi lykkja k10 sem loki og 4k12 járn



Húsið er einangrað að utan.



Ragnvaldur

Breytingar		Drekavellir 20	
Nr.	Dags.	Nafn	
			Tæknipjónusta Ragnars G Gunnarssonar ehf. Smíðjuvegi 11 s/ fax: 544 5350
			Mkv. 1:20
			Nr. 15
			Dags.23.7.2005
			kt.:110947-2839

Arnf. Gunn.