

**Skýringar:**

**Efni og frágangur**

Allir hrænsibrunnar og tengibrunnar skulu vera úr forsteyptum brunnhringjum úr stænteypu. Ræða skal brunnhringjum upp í rétta hæð og festa þannig að þeir haldist í réttum skorðum á meðan að botnplata verður steypt. Setja skal sandsteypu í samskeyti á milli brunnhringja. Burðarramma fyrir lok á alla brunna bæði forsteypta og stænteypta skal stilla af í rétta hæð og legu og festa vandlega.

Gólfniðurföll og niðurföll í tröppum skulu vera úr plasti með framlengingu og rist úr plasti (eða ryðfrú stáli). Rist á gólfniðurföllum við handlaugar skal vera úr ryðfrú stáli. Niðurföll í skábraut og loftsteyptum skulu vera úr jærnsteypu. Gólfniðurföll og niðurföll skal stilla í rétta hæð og festa vandlega áður en steypt er. Hæðarsetningu gólfniðurfalla í þjónustukjölurum skal mæla við lög og gólfefni í samræmi við teikningar arkitekta. Hæðarsetningu niðurfalla í uppkæyslubaum skal mæla við 5 cm slitlag ofan á steypta plötu.

Allar frænnisleiðslur aðrar en frá niðurföllum í loftsteyptum verða úr PEH plasti. Setja skal burðarvinkil langs undir frænnisleiðslur, sem festa skal vandlega við jærnagrand og niður í jörðu með steyptustyrktartelnum. Leiðslur skal festa við burðarvinkil með u.p.b. 50 cm milliþill. Setja skal tengimöfurr á leiðsluenda, sem tengjast gólfniðurföllum, niðurföllum og takjum.

Frænnisleiðslur skal lekaprófa með 5 mV vatnshæð.

Verkið skal vinna í samræmi við IST 65, IST 68 og í samræmi við aðra staðla sem vísað er til.

**Frænnisleiðslur**

- Leiðslur úr PEH plasti**  
Frænnisleiðslur úr PEH plasti skulu vera í samræmi við DIN 8074 og DIN 8075, t.d. frá Geberit eða sambærilegar pípur. Pípur skal skæpta saman með speglisúðu eða möffusúðu.
- Leiðslur úr jærnsteypu**  
Leiðslur úr jærnsteypu skulu vera SML pípur samkvæmt framleiðsluáðilnum DIN 19522. Efni skal vera GG 15 jærnsteypa samkvæmt DIN 1891. Pípur og tilheyrandi tengistýkki skulu vera málðar með epoxy tjórumálningu og innan, en með ryðvarnarmálningu að utan.

**Niðurföll og gólfniðurföll**

- Gólfniðurföll í rennum GN1, GN2, GN3, GN4, NF1**  
Gólfniðurföll í rennum og niðurföll í útlittröppum skulu vera úr PE eða PP plasti, t.d. frá Kessel. Framlenging og rist skal vera úr sama efni eða úr ryðfrú stáli. Alagsflokkr skal vera A 15 (15 kN) samkvæmt DIN EN 124/DIN 1229. Rist skal vera 150 x 150 mm fyrir 200 mm breiðar rennur og fyrir niðurföll í útlittröppum, en 100 x 100 mm fyrir 100 mm breiðar rennur.
- Gólfniðurföll við handlaugar, GN5**  
Gólfniðurföll við handlaugar skulu vera úr plasti með hlíðartengingu fyrir handlaug og vatnslás, t.d. Kessel Giro. Framlenging skal vera úr plasti, en rist úr ryðfrú stáli 100 x 100 mm.
- Niðurföll í skábraut, NF2**  
Niðurföll í uppkæyslubaum skulu vera með karmi og rist úr jærnsteypu, stærð 250 x 250 mm. Efni skal vera GG20 samkvæmt DIN 1891. Alagsflokkr skal vera að minnsta kosti B 125 (125 kN) samkvæmt DIN EN 124/DIN 1229. Niðurföllin skulu vera með sandgildrubrúnni.

- Niðurföll í loftsteyptum, NF3**  
Niðurföllin skulu vera úr jærnsteypu með framlengingu og rist úr plasti eða ryðfrú stáli, stærð 150 x 150 mm. Niðurföllin skulu vera með hlíðartengingu.

**Brunnar og brunnsk**

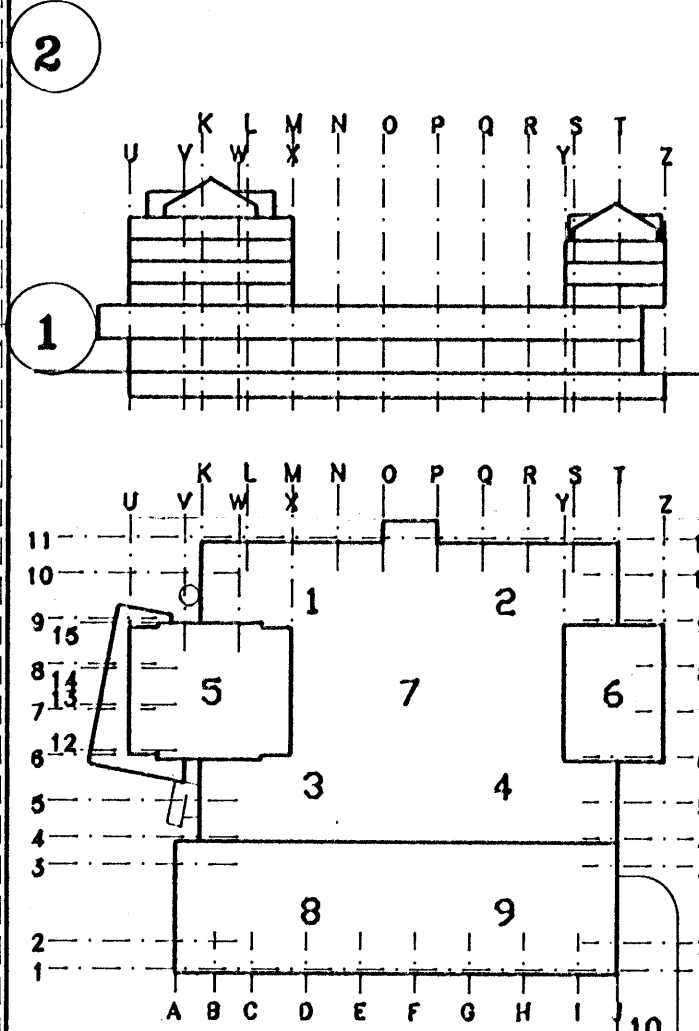
- Brunnar**  
Hrænsibrunnar og tengibrunnar skulu vera úr forsteyptum eínungum í samræmi við DIN 4034. Brunnar sem verða 1000 mm í þvermál skulu vera með innsteyptum þröpum. Efst á þeim brunnum skal vera keila 600/1000 mm og 600 mm burðarhringir. Brunnar skulu vera með sandgildru eins og sýnt er og hringlaga brunnslok úr jærnsteypu. Alagsflokkr skal vera a.m.k. B 125 (125 kN) samkvæmt DIN EN 124/DIN 1229.
- Brunnsk**  
Lok og burðarrami fyrir lok á delubrunnum og brunnum fyrir bensingildrur skulu vera ferkantað lok úr jærnsteypu. Alagsflokkr skal vera a.m.k. B 125 (125 kN) samkvæmt DIN EN 124/DIN 1229.

**Innsteyptir tengistútar og gegnumtök**

- Tengistútar**  
Innsteyptir tengistútar fyrir frænnisleiðslur skulu vera SML tengistýkki úr jærnsteypu samkvæmt framleiðsluáðilnum DIN 19522. Efni skal vera GG 15 samkvæmt DIN 1891. Tengistátana skal festa í mót með 1,5 % halla.
- Gegnumtök**  
Innsteyptar gegnumtakspípur skulu vera úr PEH plasti. Gegnumtakspípur í áveggi skulu ná 150 mm út fyrir yfirborð veggjar, en í innveggjum skulu þær enda slétt við vegg.

- : snið tekið
  - : snið sýnt
  - : rannilistefna rennu
  - : yfirborðskóti
  - : yfirborðskóti
  - K** : botnkóti leiðslu
  - BK** : botnkóti leiðslu
  - SK** : botnkóti gata í steyptan vegg
  - GN1** : 100mm niðurföll úr plasti með lóðréttu tengingu, 150x150 mm rist og án vatnslás.
  - GN2** : 100mm niðurföll úr plasti með hlíðartengingu, 150x150 mm rist og án vatnslás.
  - GN3** : 75mm niðurföll úr plasti með hlíðartengingu, 100x100 mm rist og án vatnslás.
  - GN4** : 50mm niðurföll úr plasti með hlíðartengingu, 100x100 mm rist og án vatnslás.
  - GN5** : 50mm niðurföll úr plasti með hlíðartengingu, tengingu fyrir handlaug, 100x100 mm rist úr ryðfrú stáli og með vatnslás.
  - NF1** : 100mm niðurföll úr plasti með hlíðartengingu, og 150x150 mm rist.
  - NF2** : 250x250mm niðurföll með sandgildrubrúnni og með 250x250 mm rist og karmi úr jærnsteypu.
  - NF3** : 75mm niðurföll úr jærnsteypu með hlíðartengingu og 150x150 mm rist úr plasti eða úr ryðfrú stáli.
  - D 0.1** : Nelstaftrir dalur t.d. FLYGT CP3085/414
  - D 0.2** : Dalur í lyftugryfjum t.d. Jung U3K Nro.
  - D 0.3** : Dalusett fyrir snyrtingar, t.d. Jung Compli U400.
  - BG 0.1** : Bensingildra/öltugildra t.d. Passavant Curator(R) NG3
  - FL 0.1** : Flóðloka, t.d. Kessel 79.100.
- Athuga skal að dalur, dalusett, bensingildrur, flóðlokur og önnur teki, sem ekki verða innsteypt eru ekki með í útbóði.

NR FJÖLDI	BREYTINGAR	DAGS SAMÞ



**MIDBÆR**  
**HAFNARFJARDAR**  
FJARDARGATA 13-15

**ALMENNA**  
**VERKFRÆÐISTOFAN HF**  
FELLSMÖLA 26 - 108 REYKJAVÍK  
SÍM (91) 878100 FAX (91) 880284

**FRÆNNISLAGNIR**  
BOTNPLATA  
GRUNNMYND, HLUTAR 8-10

MÁL	1:100	/	/	/
HAHA	RH	TEIHA	RHauka	VIÐMÆL
SVAR	OA	SVAR	SI	
DAGS	19/05 1993			
TEIÐING NR.	1032-V-12			BREYTING NR.

