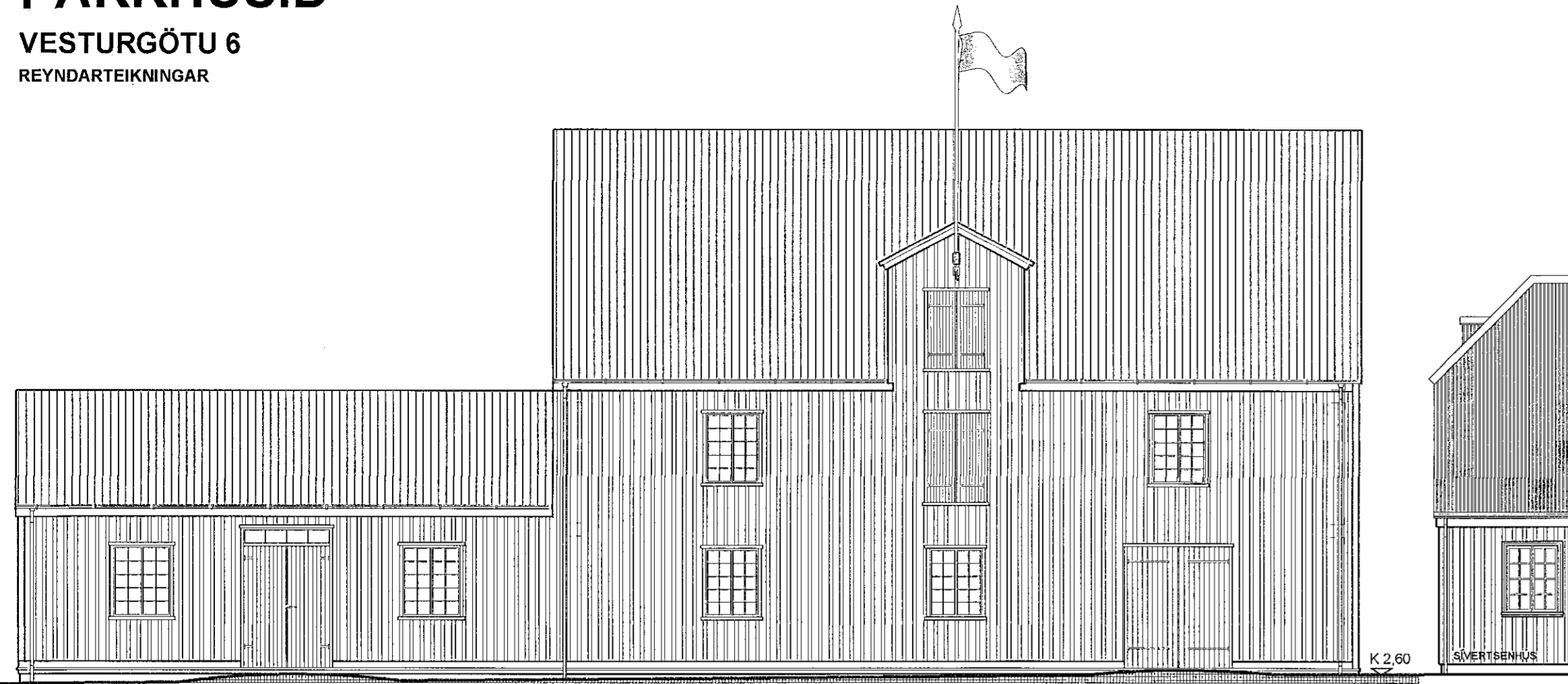
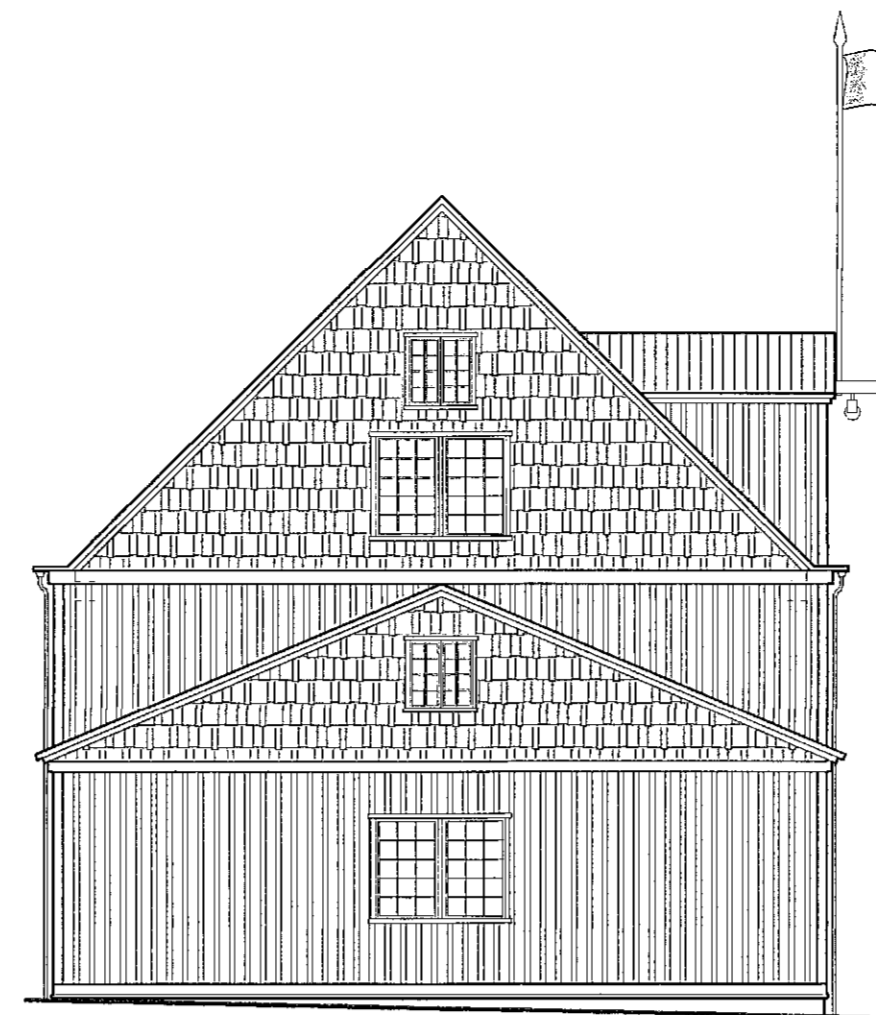


# PAKKHÚSIÐ

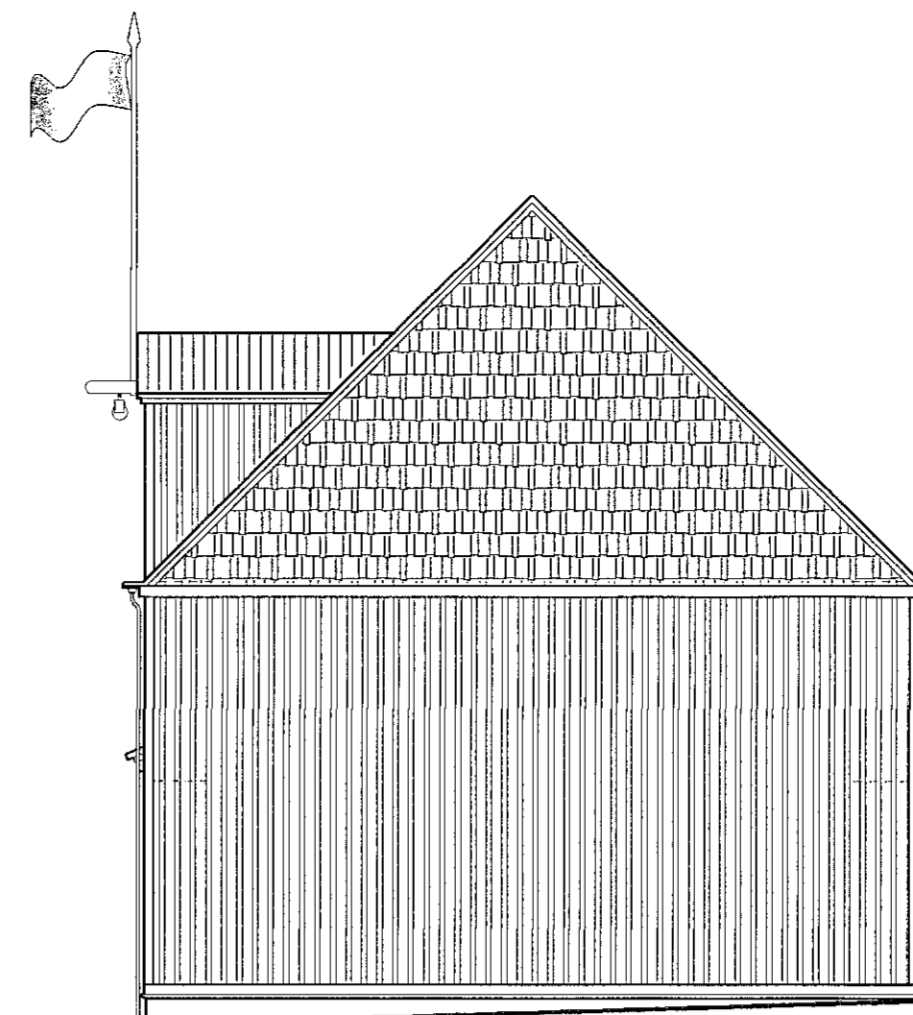
VESTURGÖTU 6  
REYNDARTEIKNINGAR



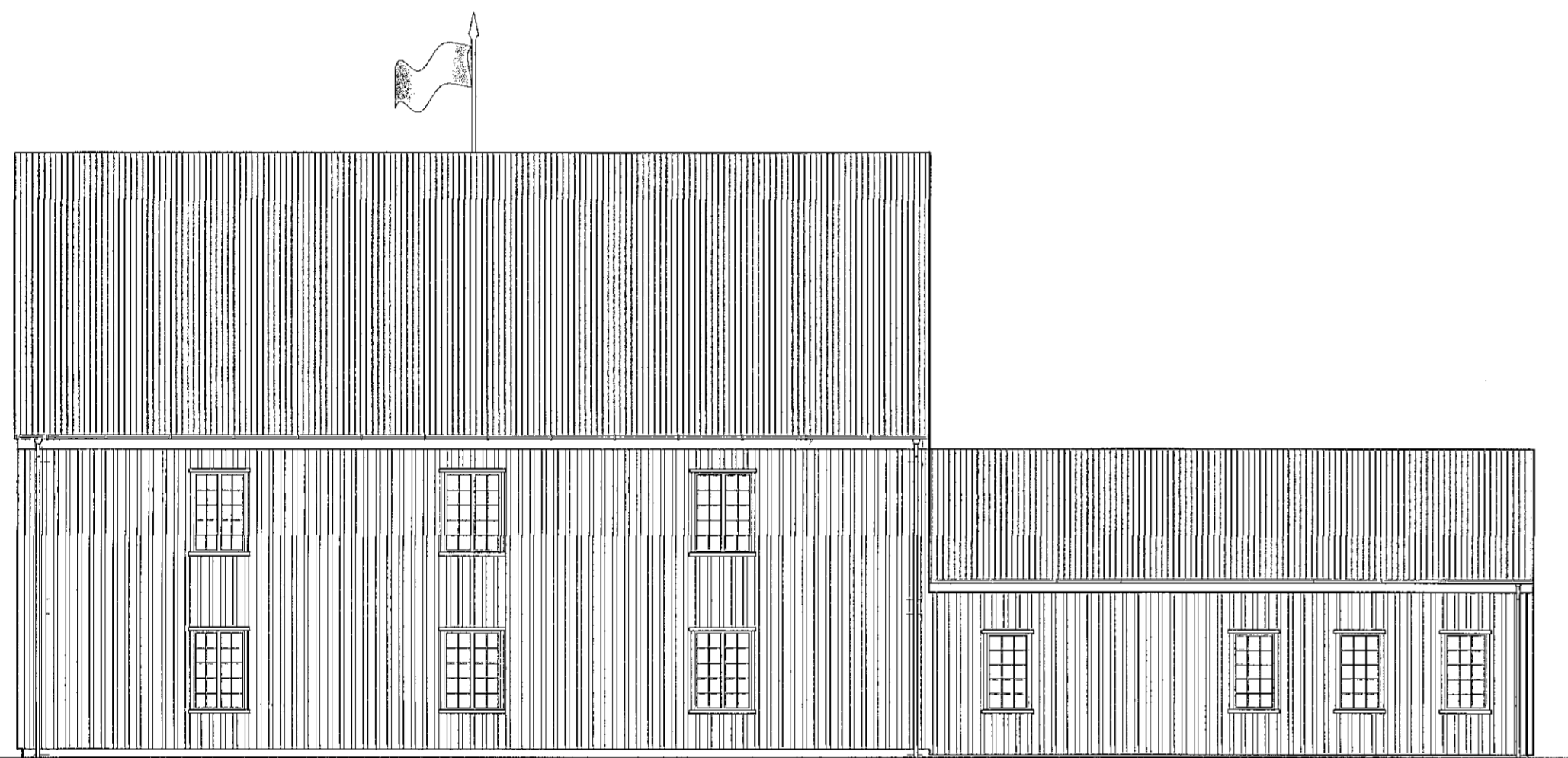
ÁSYND SUÐUR MKV 1:100



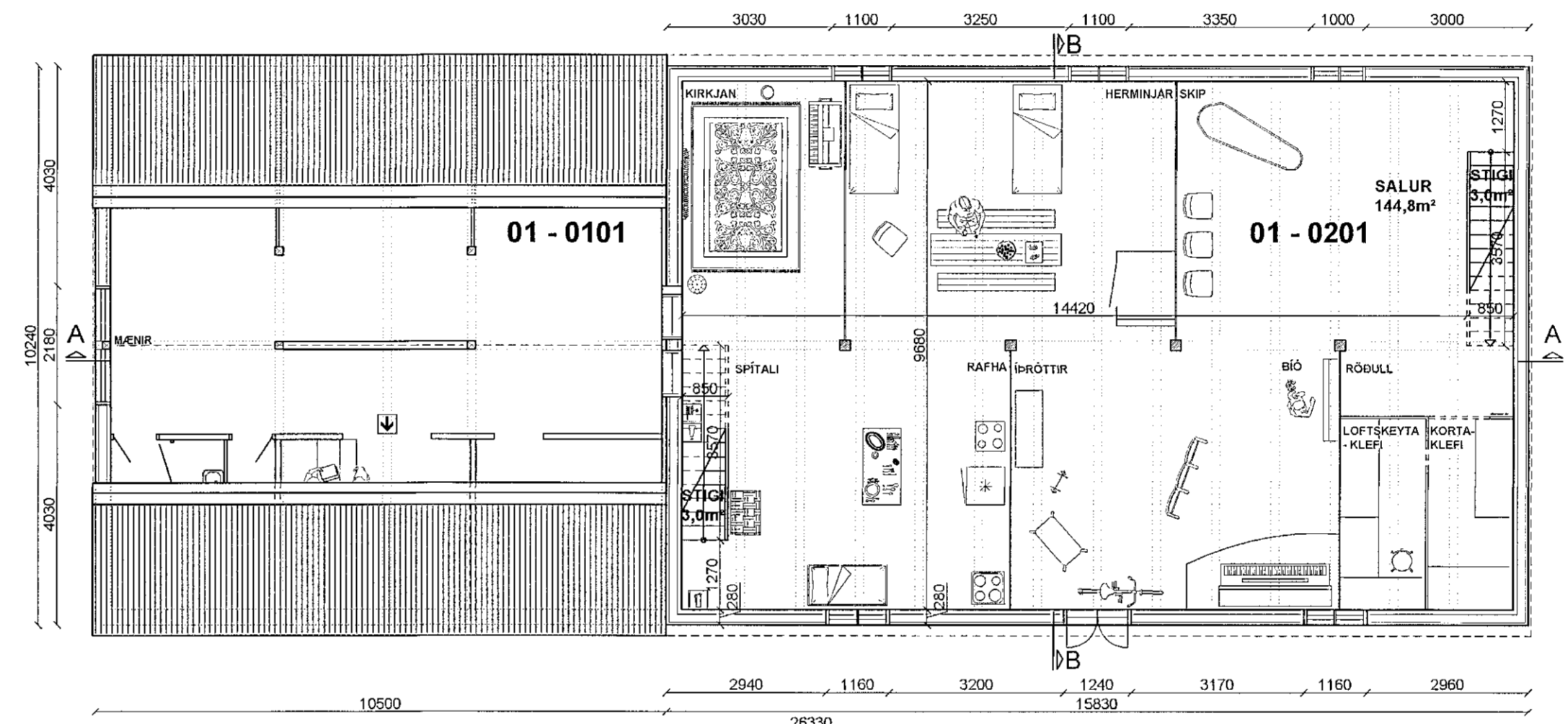
ÁSYND VESTUR MKV 1:100



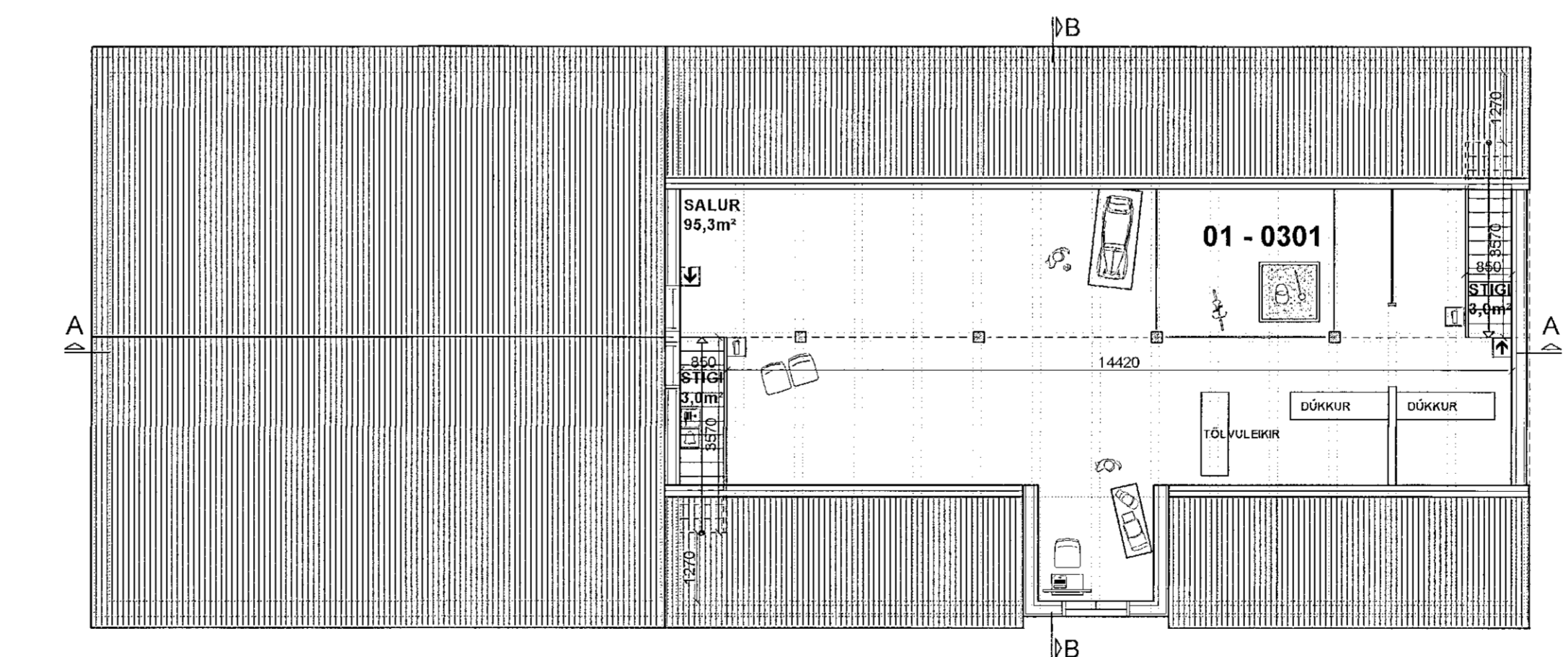
ÁSYND AUSTUR MKV 1:100



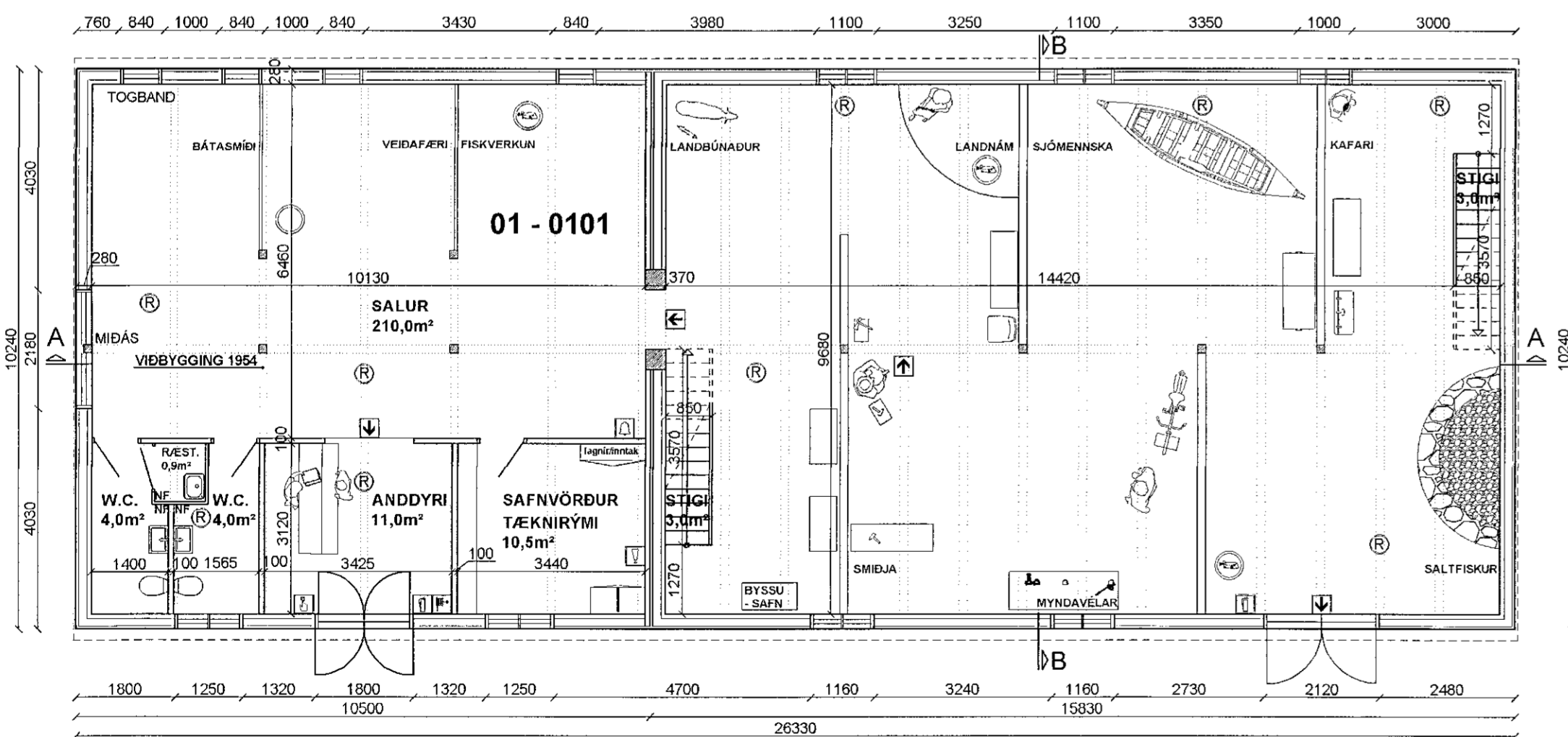
ÁSYND NORDUR MKV 1:100



GRUNNMYND 2. HÆÐAR - MKV 1:100



GRUNNMYND 3. HÆÐAR - MKV 1:100



GRUNNMYND 1. HÆÐAR - MKV 1:100

## BRUNAVARNIR SKÝRINGAR:

- REYKSKYTLAR
- BRUNARJALLA
- SLOKANTAKI
- BRUNASLANGA
- OT
- STJÓRNSTÓÐ BRUNAVARNGRUNDVIRKI
- BRUNABÓDI

## PAKKHÚSIÐ

VESTURGÖTU 6, 220 HAFNARFIRÐI

Endurbýgt árið 1865 er að hluta til ein hæð og að hluta tvílyft timburhús með risahæð, 2,6m breiður kvistur er fyrir miðju sunnanverður ris. Húsið stendur á lágum hlóðnum sökkli, reist úr bindingsverki, fylltu úguasteini. Fylling er mórúðað að innanverðu en húsið er klætt standandi timburborðum að utan verðu.

Á austurgaffi annarrar hæðar séri í eldri glugga innandyra sem bendir til þess að vestari (ægri) hluti byggingarinnar hafi bæst við síðar, á ljósmynd Tempest Anderson frá árinu 1890 má sjá að þá þegar hefur viðbyggingin verið reist. Annar eldri gluggi hefur fengið að halda sér í viðbyggingunni sem bendir til þess að hún hafi verið lengd um 3,3 metra síðar og er talið að það hafi verið gert árið 1954.

Pakkhúsið, sem hefur gengið undir nöfnunum Gamla Pakkhúsið, Brydepakkhús, Gamla slökkvæðin og Sjóminjasafnið, hefur gengið ýmsum hlutverkum í gegnum tíðina, húsið er reist á grunni eldri byggingar sem upphaflega voru byggðar um aldamótin 1800 af Bjarna „Riddara“ Silvertsen en Bjarni ásamt konu sinni Rannveigu var þá eigandi Akurgerðislandsins og lét reisa þar íbúðarhús þeirra hjóna „Silvertsenhúsið“ svokallaða ásamt verslunarhúsi og tveimur pakkhúsum.

Eftir að Bjarni og Rannveig létust bjuggu ýmsir kaupmenn og verslunarstjórar í húsinu en árið 1835 kaupir stórkaupmaðurinn, Knudtson, dánarbúið Akurgerðisland ásamt eignum á uppboði í Kaupmannahöfn. Knudtson, kallaður Grossérinn, var þá einn umsvifamesti kaupmaður landsins.

Árið 1865 lét Knudtson reisa Pakkhúsið í nokkurn núverandi mynd fyrir verslun sína og er húsið reist á eigin grunnum pakkhúsa Bjarna Silvertsen.

Akurgerðisland ásamt byggingum voru í eigi Knudtsons allt til ársins 1898.

Árið 1901 eignast Bryde kaupmaður landið ásamt húskostum og var Pakkhúsið um tíma kennt við hann.

Hafnarfarðarbaer kaupir eignirnar 1910 af Bryde, en selur þær aftur ári síðar 1911 Magnúsi Th. S. Blöndahl.

Árið 1919 kaupir Ólafur V. Davíðsson af Magnúsi, en árið 1923 eignast Íslandsbanki Akurgerði ásamt mannvirkjum með uppboðsfalli frá Bæjarfógeta.

Hafnarstöður keypti af Íslandsbanka 1924 og fóru öll mannvirkin í útteigu.

Í kjölfar kaupstaðarréttinda bæjarins 1908 fylgdu auknar skyldur varðandi brunavarnir, slökkvilið Hafnarfarðar var stofnað 1909 og eftir smám saman og var aðstaða þess fyrst um sinn í kjölfara Barnaskólans við Suðurgötu.

Árið 1930 segir Hafnarstöður upp leigjendum Akurgerðis húsaanna og leigir Hafnarfarðarbaer íbúðarhúsið (Silvertsenhúsið) undir bæjarstjórn. Árið 1931 fytur Slökkvilið Hafnarfarðar starfsemi sína í Pakkhúsið. Aðalga þurfti húsið að starfsemi slökkviliðsins og voru töluverðar úrbeitar gerðar, amars vegar árið 1939 og hins vegar 1949. Rani var byggður við lægri bygginguna vestan megin til norðurs og turn reistur nokkurn vegin fyrir miðju húsi, þjónaði turninn því hlutverki að þurrka brunastöngurnar sem þá voru úr lífrænum efnum sem þurfti að þurrka vel svo þær skemmdust ekki. Slökkvilið var í húsinu til 1974 en þá höfðu átt sér stað töluverð umræður í samfélaginu um verndun sjómanna. Þingsályktunartillaga um stofnun Sjóminjasafns hlaut einróma samþykki Alþingis sama ár.

Alþingi fól ríkisstjórn, í samráði við þjóðminjavörð að hefja undirbýning að stofnun Sjóminjasafns Íslands og kynnti Þór Magnússon, þá þjóðminjavörður, á fundi bæjarráðs Hafnarfarðar að um sérstakt samvinnuverkefni Hafnarfarðar og ríkisstjórn yrði að ræða varðandi uppbyggingu og reistur safnsins í Hafnarfirði. Til stöð að nýstárlegt sjóminjasafn yrði reist við Skerseyri en árið 1981 var undirrituð samningur á milli þjóðminjasafns og Hafnarfarðarbaer þess efnis að Pakkhúsið hjósti safnið fyrst um sinn. Pakkhúsið var þá í töluverðri niðurnöslu og fyrir lá að gera þyrfti húsið upp og koma því í sem upprunalegasta mynd. Kom það í hlut Páls V. Bjarnasonar, arkitekts, að mæla upp og teikna húsið, rani baklæti og turn frá tímum slökkviliðsins voru fjarlægð, framkvæmdir voru að mestu greiddar úr ríkissjóði en skilgreindar sem fyrir fram greidd leiga undir Sjóminjasafnið. Sjóminjasafn Íslands var opnað með pomp og prakt í Pakkhúsinu við Vesturgötu á sjómannadaginn 7. júní 1986 af Sverri Hermannssyni, þá menntamálaráðherra.

Um aldamótin 2000 var þó orðið ljóst að draumurinn um Sjóminjasafn Íslands í Hafnarfirði yrði ekki að veruleika, falið hafði verið frá hagnýndinni um að reist yrði safn við Skerseyri og Sjómannasafnið Víkin í Reykjavík var farið að lita daginn ljós.

Árið 2004 var Sjóminjasafninu endanlega lokað og fékk Bygðasafn Hafnarfirðinga Pakkhúsið afhent undir starfsemi sína-RI.

Heimildir: Saga Hafnarfarðar 1908 - 1981, Ágeir Guðmundsson, Björn Pétursson, Þejarninnjavörður Hafnarfarðarbaer, Rósa Karen Þorgórsdóttir - Bygðasafni Hafnarfarðar, MB - Grensasafn

Teikningar unnar samkvæmt uppmælingum RH 2020 og út frá teikningum Páls V. Bjarnasonar, arkitekts frá 1980 Ekki eru til aðrar teikningar af húsinu.

BRÚTTÓSTÆRÐIR:  
Safn:  
F= 537,7m²  
R= 1.756,5m³

## PAKKHÚSIÐ

VESTURGÖTU 6 - 220 - HAFNARFIRÐI

MATSHLUTI 01 - TEIKN NR: 01 - 02

ÚTLIT & GRUNNMYNDR

MKV: 1.100

BLAD A1

DAGS: OKT 2020

TEIKNAD: RAKEL HERMANNSSON

FYRIR: BYGGÐASAFN HAFNARFJARÐAR

Sigurður Þorvarðarson byggingafræðingur bfl. kt. 141250-4189.