

BYGGINGARLYSING:

Húsin eru á lóð nr. 4 við Gjáhella í öndarsvæðinu Heilnahrúni í Hafnarfirði. Í deiliskipulagi er sveað skilgreint í flokki B, sveað fyrir lítlan ónað og atvinnustærfermi sem hefur ekki mengandi áhrif á umhverfi stítt.

Starfsemi
 Aðalhönd hýsar starfsemi Vélsmíðunar Hólaína sem er flúgot fyrirtæki á sviði málsmíði og sérhæfðar þjónusta og végaða á vélbúnaði, ss. fiskiskipa öfl, smíði fiskilóðaravarkamja og búnaðar til þeirra og annar kverfandi hjárnæmi.

Húsið skiptist í fjóra kjarna. Einn kjarninn er steinsteyptur og að stórum hluta klæddur með gleri og þrjú stálgindarhúsa á steyptum sökkjum, klæddir stál. Saman mynda kjarnarnir eina hönd. Steinsteyptur kjarninn hýsar skrifstofu ásamt aðstöðu starfsmanna. Vestasti stálgindarhúsin hýsar afgreifslubúðir og vélaeidd samt renniverkstæði. Austasti kjarninn hýsar smíðaverkstæði fyrir bíkkjörðir en mökjarninn plötuværkstæði. Aðkomu stóra og meðalstóru hluta verður frá Gjáhella, suðvestan hússins. Þar er stórt plan sem þýnir jafnframt þigangi sem atvafna- og geymslusvæði.

Aðkoma starfsmanna og flestra vöðskiptavna er um Gjáhella norðan við húsið en þar er aðalinnangangurinn í húsið. Sá hluti hússins er steinsteyptur og á hveitur hæðum. Tvö stíghús eru í húsinu og lyfta tengd öðru þeirra.

Fjórir starfsmenn eru um 90 manns, þar af um 20 í skrifstofuhúla byggingarinnar og um 70 í framleiðsluöðrum og hluta á verkstæðum. Þar sem aðal hluti starfsemi fyrirtækisins fer fram utan hússins, víða um land, er að jafnaði mun færri í húsinu við stóran heildarstarfsmannafélagi gerfu til kynna.

Geymsluhúsið (Sibería), er að stórum hluta lager, en þar verða einnig settar saman vörurhorf auk þess sem þar fer fram allur sýnduvottur.

Byggingarefni og lagnaerfi
 Sökkjar og gölfplötur eru úr steinsteypu á burðarhætu undirgati. Sökkjar eru járnberir og einangraðir að utanverðu með sténufl 75mm/25kg/m². Boltraplata er járnberit úr steinsteypu á burðarhætu undirgati. Ekki er einangrað undir boltraplata (steinsteypt) steyptu í skrifstofuhúla (steyptu) en þar er einangrað með sténufl 75mm/25kg/m². Gölf 2. hæðar í skrifstofuhúla er úr steyptum forspennnum höpplötum. Gölf milliöfls í afgreifslubúðir er stál.

Mesirburðarhúsa er hveitki. Í stálgindarhúla er megin burðarverk úr stáli, stálsúlur úr l-gaga bilum á steinsteyptum sökkjum og l-gaga bitar í þaki. Í steinsteypta hluta er burðarverk úr steinsteyptum veggum, sulum og þilum sem bera upp höpplötur í málleggðri í þakvirkviki steinsteypta hlutans er megin burðarverk hluta stálbitar sem bera upp til þakkerlingar.

Útveggir stálgindarhúsa eru uppbyggðir úr z-prófilum festum lítrétum á berandi stálgindri. einangrað með gegnumlangangun 100mm/10kg/m² með ástusa rakavarnarlagi að innan og klæddir að utan, með ástusa höðaði stálklæðingu. Áð innanveru veggarnir einnig klæddir með samsonar klæðningu. Í skrifstofuhúla eru útveggir steinsteyptir, klæddir að utan með algulvakarkerfi og einangrað í kerfið með sténufl 100mm/80kg/m². Stíghús við aðalinnangang er klædd að utan með cortanastáli á undirkerfi og einangrað í undirkerfið með sténufl 100mm/80kg/m².

Þak í þaki stálgindarhúsa eru flestr z-prófillar þvert á stálsperur og einangrað með glerfallarainangrun 150mm/10kg/m² með ástusa rakavarnarlagi að innan og klætt með alusink höðaðri trapuzformu stáli. Að utan er einnig klætt með alusink höðaðri trapuzformu stáli.

Þak skrifstofubýggingar eru forsmóðar Lettak einingar, einangraðar með a.m.k. 200mm sténufl 100 kg/m². Ofan á einingum er þakpappi flokki T.

Skilveggir. Skilveggir í skrifstofuhúla er annaðhvort steypir eða líttir veggir úr blökkstöðum klæddum með gipsi. Skilveggir í verksmíðuhúla eru úr stál klæddir með samsonar klæðningu og útveggir. Brunaveggir klæddir með gipsi. Í skrifstofuhúla eru notuð hefðglerfent með höpplötum.

Gölf, verksmíðuhúla eru steinsteypt með hertu yfirborði fyrir þunga lyftaamerfi. Önnur gölf eru dökkög, fisaögð eða málað, eflir notkun.

Upphúla og loftföng. Verksmiðjurnar eru hlöð upp með loftbláblásurum. Skrifstofurnar og starfsmannaástöða eru hlöð upp ymist með hefðbundnu ofnakerfi eða gölfrita. Hitastig í verksmíðuhúla verður á bilinu 10° – 18°C, en í öðrum rýmum yfir 18°C. Á 3. hæð (yfir þaki) yfir renniværkstæði er tekið mið um loftskerfi og stöðsett. Skrifstofur og starfsmannaástöða annars vegar og vélsmíða hluti annars vegar eru loftstætt með tilbrottri loftásasamsetningu en önnur smærri rými eru loftstætt með staðbundnum smári búnaði. Á þaki í smíðjurnum eru staðsettir reykflugur til reykássingar og rýstir þar jafnframt sem loftföng. Geymsluhúsið (Sibería) er að hluta til klætt rými og að hluta hlöð upp með loftbláblásurum.

Uppbygging geymsluhússins (Sibería) er samsonar og stálgindarhúsa.

Einangrunarlagið byggingarhúla
 Vélsmíða / Geymsla

Þak:	0,2 W/m²°C	Þak:	0,3 W/m²°C
Útveggir:	0,4 W/m²°C	Útveggir:	0,4 W/m²°C
Gullgar:	2,0 W/m²°C	Gullgar:	3,0 W/m²°C
Úthúðir:	3,0 W/m²°C	Úthúðir:	3,0 W/m²°C
Gölf á fyllingu:	0,3 W/m²°C	Gölf á fyllingu:	0,4 W/m²°C
Gölf að útlöft:	0,2 W/m²°C		

Lagnaerfi
 Lagnaerfið er almennt neðan og inni í megin burðarbitum við loft og meðfram hælum. Gölfmörflöll með gegnumstreymi eru í votrymum. Inntök rafmagns, hveitu og vatns eru frágingin skv. kröfum viðkomandi veitna. Inntakarymi er staðsett í nyrðri enda plötuværkstæða við innangang starfsmanna.

Litir. Megin litur verksmíðuhússins er ríkslitur, dökkgrár að neðan og ljósi að ofan. Skrifstofuhúlið er að mestu klæddur gleri en stíghús við aðalinnangang er í rýraðum nátturlögum til cortanastátsins.

Lóð
 Blástæðabakhláð:
 Skrifstofur og starfsmannarymi, 1 stæði / 35 m², 1550 m²/35m² = 44 stæði
 Vélsmíða, 1 stæði / 50 m², 4500 m²/50m² = 90 stæði
 Geymsluhúsið, 1 stæði / 100 m², 715 m²/100m² = 7 stæði
 Blástæðakrafa skv. deiliskipulagi er því alls 131 stæði, 112 stæði eru norðan við hús við aðalinnangang, þar af 2 fyrir fatlaða. Það sem uppá vantar eða 30 stæði verða sunnan við húsið eftir þörfum.

Helstu og mest innangangur norðanverðu húsið og stígur er meðfram húsinu að vestanverðu. Blástæði eru málað og með málaðum línur til almótkunar blástæða. Ekki er gert ráð fyrir að lóð verði afgirt með föstum girðingum, en við lóðarmörk verður gróðursett gróðurbeiti til almótkunar lóðar.

Söpp.
 Söppur eru við suðurvesturhluta hússins. Steyp verður U laga gerði utanum söppgama.

Skilti
 Skilti eru við innkeyslur frá Gjáhella vestan við húsið.

Stærðir bygginga:

Mhl. 01	Númerandi	Ledret	Stakun	Alls	Númerandi	Ledret	Stakun	Alls
1 hæð + millipallur	5026,9	-1,5	800,1	5028,4	43 248,6	39,8	125,8	1091,9
2 hæð	778,7			778,7	3 358,7	-58,7	6 355,0	6355,0
3 hæð	137,2	-1,0		138,2	479,7	-29,0		358,0
Samtals A-rými	5942,9	-2,5	800,1	6740,4	48260,9	-44,9	6480,8	54718,8
Samtals B-rými				6740,4				

Nytingarhlutfall:
 Lóðarstærð: 24083,7 m²
 Nytingarhlutfall: 7819,7 m² / 24083,7 m² = 0,325

NIDURSTÓÐUR BRUNAVARNA – samantekt

Brunahöfn
 Byggingar skiptast í 4 brunasamstæður, sem skiptast síðan í minni brunahöf. Skrifstofuhúlinn skiptist í brunasamstæðu á hæðarsúlum og svo í mörg minni brunahöf. Verksmiðjuhúlinn er ein brunasamstæða sem skiptist svo upp í sex brunahöf þar sem ákveðin rými eru skilin frá öðrum. Fjóða brunasamstæðan er svo fríðandandi geymsluhúsið á lóð (húsið Sibería) sem skiptist í tvö brunahöf, sá einnig umframt þar að neðan. Brunahöfnin er sýnd á aðaluppdráttum.

Burðarþol
 Burðarverki eru R90, R60 og R30. Stálburðarverki í byggingunni þarf almennt ekki að brunaveira móða við forsendur þessarar hönnunar. Þó þarf að veira stálverk undir milliöflum á lagar. Húðaskil eru a.m.k. RE90 í skrifstofuhúla byggingarinnar og stígur eru a.m.k. A-R90.

Výrborðsérni
 Vírborð lofta og veggja eru í flokki 1.
 Vírborð gólfa eru í flokki G.

Flötaleiðir
 A.m.k. hver öðrar flötaleiðir eða ein flötaleið fram á gang sem leiðir til tveggja öðra flötaleiða eru út úr hverju brunahöf.

Út- og neyðarlýsing
 Útljósa og neyðarlýsing eru skv. byggingarreglugerð, ÍST EN 1838:1999: Lighting Application - Emergency Lighting and EN 50172:2004: Emergency Escape Lighting Systems. Staðsetning útljósa er sýnd á aðaluppdráttum.

Brunavíðvörðunarkerfi
 Víðvörðun, sjálfvirk brunavíðvörðunarkerfi tengt víðvörðunarkerfi vaktstöð er í byggingunni, hannað og sett upp skv. reglum Brunavíðvörðunarkerfis og ÍST EN 54. Aðalstígrin og vaktstöð kerfisins verður í aðalinnangangi í skrifstofubýggingu. Fjárfnk frá brunavíðvörðunarkerfi eru í verksmíðuhúlinum þar sem heildarinnar reykkyrnar eru ekki í rýmnum. Ástæða þess er ryk og reykur frá suðuvinnu sem getur valdið falsbóði. Þess í stað eru flæðingar í vatnsúðakerfinu sem láta vilt um bruna. Einnig eru reykkyrnar í loftásakerfinu sem eru virkar þegar starfsemi lögur niðri í rýmnum.

Vatnsúðakerfi
 Stálgindarhúsin verða öll varin með vatnsúðakerfi. Kerfið verður vöðubúkerfi og tengt vatnsveihkerfi Hafnarjarðar. Jafnþáttfærslugar verða skv. NFPA13. Flæðivakar á kerfinu lengast brunavíðvörðunarkerfi. Vatnsúðakerfi í stálgindarhúsinum verður í afhæðubúkerfi OH3 (skv. EN 12645:2003) nema lagirnir sem er sér brunahöf og verður í flokki HHS.

Loftásakerfi
 Loftásakerfi skal þannig hannað og frá því gengið að það rými ekki brunahöfn byggingar og stóli ekki að reytubæðslu við bruna.

Skilveggi og stökkvirkni
 Brunastígur eru í öllu húsinu, staðsettar þannig að þær ná út í öll hornrými þess. Staðsetning þeirra er sýnd á aðaluppdráttum. Hándsökkvirkni eru af viðeigandi gerð og er gerð þeirra og staðsetning ákveðin í samráði við forsmannsdétt SHS eða brunahöfn. Þau eru staðsett við brunastígum og verja þar sem þær þykir.

Reykklösun
 Reykklösun er verksmíðubýggingu verður um sjálfþandi reykflugur sem opnað þegar gashlitasig reykflás nær um 80°C. Alls eru 24 reykflugur í stálgindarbyggingunum þremur, hver líga er 2m2 og samtals því 48m2 af reykflugum sem er um 1% af flötum í byggingunni. Af þessum 24 reykflugum eru sex sem hengt er að öna með handböða. Þetta eru reykflugur á lagar í vöðubýggingu og lagar í vöðubýggingu og samtals lagarinnar í vöðubýggingu.

Almennt reykklösun er skrifstofurýmum verður um dýr og opnanleg flög í gluggum. Afur á söm reykklösu í stíghúsi við starfsmannangang (1m2) þar sem stíghúsið er gluggalaust, sú reykklösu er tengd brunavíðvörðunarkerfinu.

NIDURSTÓÐUR BRUNAVARNA – samantekt, framhald

Gasgeymsla
 Lögskurur og lögsöðu mun fara fram í byggingunni og verða gasbúðir geymdu utan dyra fyrir slénu skurðarvélina sem verður á plötuværkstæði. Um er að ræða súrefni, acetylene og eldgas (própangas). Þar fyrir utan eru nokkur sett af lögsöðu í skurðarvélum á vögunum sem hengt er að gropa til, hvor sem er í húsinu, ef þurfa þykir. Þetta getur einnig gengið af tekiðnum er sláð á ákveðin stíð í húsinu í lík hvers vinnudaga. Finna verður hvar heppilegt er að geyma gastækin í samráði við forsmannsdétt SHS. Með því með er byggt að stökkvöld geti vítað hvar í húsinu tækin eru, ef eldur kemur upp að nærtúlagi eða þegar starfsemi lögur niðri í húsinu.

Geymsluhúsið á lóð (Sibería)
 Húsið er samtals um 872m2 og skiptist upp í 2 brunahöf. Öppuhúla geymslu 300m2, og upphétt öndarými 372m2. Öppuhúla rými skiptist svo upp í húðadétt 222m2 og aðstöðu fyrir sýnduvott 150m2. Sjálfvirk brunavíðvörðunarkerfi er í húsinu tengt við stíghúsið í skrifstofubýggingu. Byggingin er úr stálverk sem er almennt övandi enda brunahlöng mýg hlöð, líflöðun kemur í staðinn fyrir að veira stálverk. Reykklösun er með þeim hætti að fyrir stefnu húðarnar hver um 16m2 (dver í hvoru brunahöf) opnað þegar staðsett bók kemur frá brunavíðvörðunarkerfinu í vöðum höf. Hönnunarbúnaði upp á 2,5MW var áætlaður í hvoru rými og keyfur með hjálf CFAST. Í hliðastaka tilfelli náði meðahlitasig í reykfluginu um 200°C, þar sem það reykflás var 2,7m frá gölf.

Sampykkt þann
 14 JUN 2012
 Byggingafræðingur í Hafnarfirði
 Fh. Sigurður Steinar Jónsson

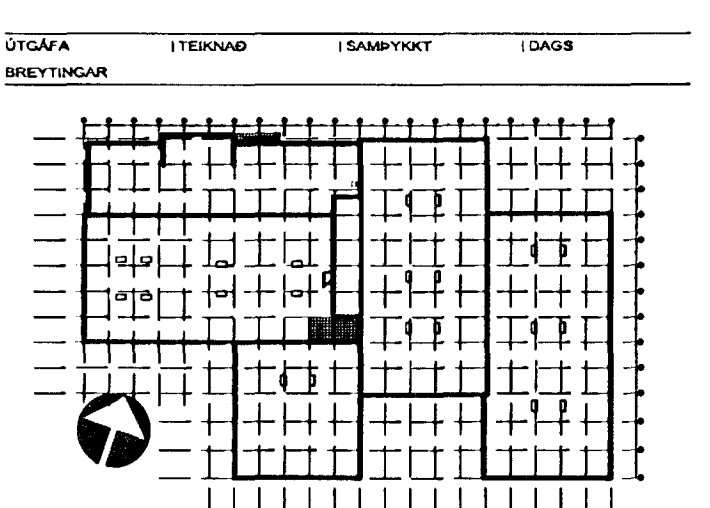
Árinn brunahöfnar
 ASK ARKITEKTAR

Skýringar:
 Landnúmer: 203396
 Staðgreinir: 1400-1-2725-0040

Úr Gildi

HEILBRIGÐISEFTIRLIT
 HAFNARJARÐAR-
 OG KÖNUNGSFRÆÐIS
 7/6 2012

F	ÖI	HMH	27.04.2012
Stækun höss. Húsið stækkað milli modulna G og L í 6.9 á milli modulna 14			
Tekningarmet breytt úr 10-01 101 10-01			
Byggingarstýringu breytt.			
E	ÖI	HMH	30.06.2009
Nökurstöðum brunavarna, tóttá vatnsúðakerfis og reykklösun breytt.			
Marking blástæða uppfærð sunnan við hús			
D	ÖI	HMH	21.04.2009
Þróunarmála stækkað um 0,5m til austurs og þvottaplan fært samsvandi			
C	ÖI	HMH	16.02.2009
Þróunarmála bætt inná tekiðunni austan við Siberú og þvottaplan fært			
B	ÖI	HMH	13.01.2009
Byggingar- og brunastýringu breytt í samræmi við breytingar áðaltekninga			
Húsið bætt við reykkyrnar á blástöng			
A	ÖI	HMH	01.02.2008
Eldri byggingarhluti í öndarsvæðinu lóðar feldur út			
Nýtt hús "Sibería" bætt inná tekiðunni, í samræmi við gjaldend deiliskipulag.			
Skilveggi og stökkvirkni breytt til um 30m til vesturs og norðs og þakhluta önd.			
Spennistöð bætt inná tekiðunni, í samræmi við gjaldend deiliskipulag.			
Byggingar- og brunastýringu breytt í samræmi við breytingar áðaltekninga			



ASK Arkitektar
 Geirgötu 9
 101 Reykjavík
 Sími 515 0300
 Fél 515 0319
 www.ask.is

Árinn aðalhöfnar:
 Heilbrigðiseftirlit
 Heilbrigðiseftirlit
 Heilbrigðiseftirlit
 Heilbrigðiseftirlit

GJÁHELLA 4, HAFNARFIRÐI
 HÉBINN

VERDSEFNI
 AÐALTEIKNINGAR
 AFTÖÐUMYND

MKV: A1
 1.500

TEKINGU
 HMH / ÖI

DAÐS
 10.10.07

ÚTGÁFA
 F

VERK NÚM.
 06124

NÖMUR TEIKNINGAR
 01 10-01

ÚTGÁFA
 F