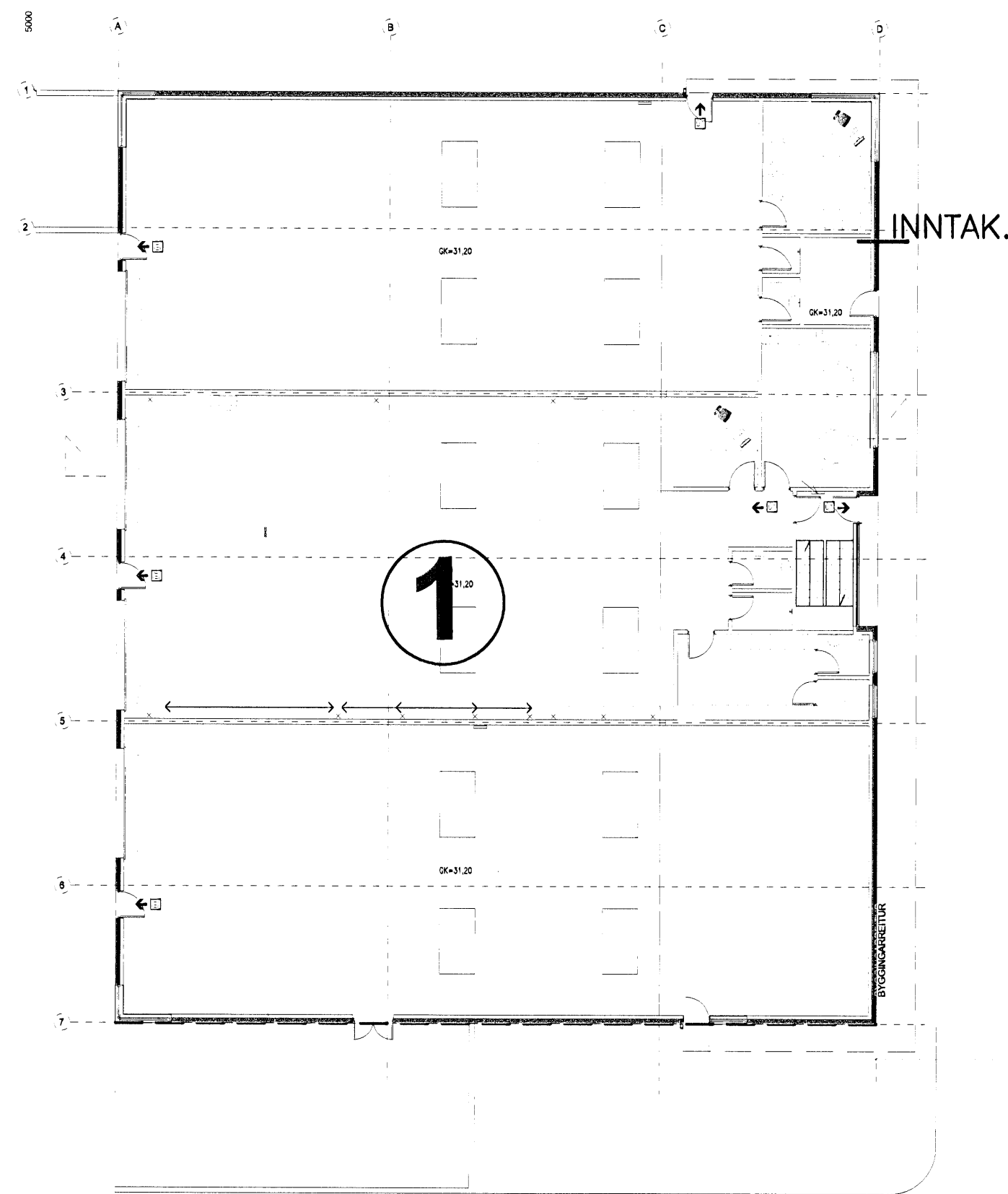


Hiti: Afstöðumynd. 1:200.

# Álfhella

G=31,22



L=33,35

## ALMENNAR SKÝRINGAR.

### FFIN:

Pípustærðir stálröra eru í mm (innra þvermál).  
 Ø15 mm    Ø25 mm    Ø40 mm  
 Ø20 mm    Ø32 mm    Ø50 mm

Pípustærðir pexröra eru í mm (ytra þvermál).  
 Ø15 mm    Ø25 mm    Ø40 mm  
 Ø20 mm    Ø32 mm    Ø50 mm

Pípur innanhúss skulu vera svört stálrör með skrúfuðum fittings og pex-rör fyrir gólfhita. Gæði stálröra skal vera í samræmi við staðal DIN 2440 eða samsvarandi. Allar pípur í gólfhitakerfi skulu vottaðar fyrir vatn allt að 70 °C.

### FRÁGANGUR:

Allar stálpípur skal mála með góðri ryðvarnarmálingu. Allar pípur skal leggja þannig að eðlileg þensla þeirra hindrist ekki. Á lagnir skal setja tæmingarloka og lofttæmingarskrúfur þar sem við á.

### FESTINGAR:

Festingar á lóðrétum rörum séu mest með 2 m bili, en upphengd lárétt rör með 1.5 m til 3 m bili, háð sverleika röra (ca. 100 x þvermál röra). Þar sem pípur eru sýnilegar og óeinangraðar skulu festingar mjúðast við það, t.d. gjörð sem grípur um rör og skrúfist á fæti við vegg og skal allur frágangur vera mjög snyrtilegur.

### EINANGRUN LAGNA:

Allar stálpípur í hitakerfinu skal einangra með 15 mm glerullar-hálkum (20 mm ef rör eru 025 mm eða stærri), eða með sam-berilegri einangrun. Einangrun skal sívefja með þar til gerðu plastbandi. Yfirlöppun skal vera í lágmarki og bent er á að æskilegt er að plastbandið fyrir allar heitar pípur sé gatað, þannig að það sé ekki rakabétt. Þar sem lagnir eru sýnilegar skal auk þess klætt með þar til gerðum plasthólkum (með eða án áfastri einangrun). Lögn í hitaklefa skal einnig einangra í þeim mál sem hægt er og mála eða merkja með þ.t.g. merkjum hvað lögnin flytur, appelsínu-rautt fyrir heitt vatn (túr) og gult fyrir kalt vatn (retúr). Einangrun og frágangur einangrunar skal uppfylla eldvarnarkröfur.

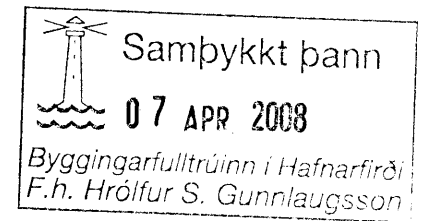
### TÁKN Á TEIKNINGUM:

- Táknar framrás (túr).
- Táknar bakrás (retúr).
- Táknar framrás og bakrás þar sem lagnir liggja saman á grunnmynd.
- Táknar tengilögn stjórntækja.
- Táknar renniloka.
- Táknar stilliloka (t.d. sætisloka með eða án stillikvarða).
- Táknar tæmingarloka.
- Táknat tæmingarskrúfu.

Sjá enn fremur skýringar í Íslenskum staðli IST 64 og sérskýringar við lögn í hitaklefa.

Eftirfarandi styttingar eru notaðar á teikningum um staðsetn. lagna:

- |  |   |
|--|---|
| AV = Á vegg.                             | UGL = Undir glugga.                     |
| IE = Í einangrun.                        | UL = Undir lofti.                       |
| IG = Í gólfrauf.                         | USP = Undir stigapalli.                 |
| IV = Í vegggrauf.                        | VG = Við gólf.                          |
| PN = Pípa fer niður.                     | YD = Yfir dyrum.                        |
| PU = Pípa fer upp.                       | YGL = Yfir glugga.                      |
| UD = Undir dyrum.                        | YL = Yfir lofti, þ.e. á næstu salarhæð. |
| UG = Undir gólfi, þ.e. á næsta salarhæð. |   |



Skýringar:

Breytingar:

**TÓV** TEIKNISTOFAN ÓDINSTORGI, VERKFRÉÐIÐ ELD ehf.  
 Óðinsgeflu 7  
 101 Reykjavík  
 Netfang: tov@tois.is  
 Sími: 510 2211 Fax: 510 2201

Verkefni: ÁLFHELLA 1, HAFNARFIRÐI.  
 Hiti: Hiti: Afstöðumynd og almennar skýringar.

Hönnun: VÍFILL ÓDDSSON kt. 101237-3829	VERKFRÉÐINGUR FVFI - FRV
GÚSTAR VÍPILSSON kt. 281263-5069	VERKFRÉÐINGUR FVFI

Áritun aðalhönnuðar: *EJ*

M. 1:50.  
 R. G.V.  
 T. G.V.

Dags. Feb. 2008. Nr. 1203-4-1.