

ALMENNAR SKÝRINGAR

Öll mál eru í mm, en kótar eru í m

SKÝRINGAR Á UPPDRÁTTUM

Table with 3 columns: H=, Merkir, Plötubýkt. Lists drawing symbols and their corresponding notes.

ÁLAGSFORSENDUR

Álóg samkvæmt Eurocode 1:

Table with 2 columns: Álag vegna eigin þunga, Notálag skv. ÍST EN 1991-1-1:2002, Snjóálag skv. ÍST EN 1991-1-3:2003, Vindálag skv. ÍST EN 1991-1-4:2005. Lists various load specifications.

GRUNDUN

Grundun samkvæmt Eurocode 7:

Undirstöðjarövegur: Undirstöður standa á þjappaðri malarfyllingu. E2> 100 N/mm² og E2/E1 < 2,5. Undir botnplötu skal fylla með malarfyllingu og þjappa þannig að þjoppun verði samærleg við 98% standard proktor.

Mesta álag á grunn, á fyllingu: 0,5 MN/m²

STEYPUVIRKI

Almenn ákvæði eru í EUROCODE 2:IST EN 1992-1-1-2004

Eiginleikar, framléðsla og niðurlögn steinsteypu skal vera í samræmi við kröfur: EUROCODE 2: IST EN 206-1:2000 + A1:2004 + A2:2005

Alla steypu skal títra.

STEYPUMÓT

Nákvæmskröfur: Undirstöður, stærð og staðsetning +/- 15 mm. Stærð annarra steypira hluta +/- 3 mm. Staðsetning annarra hluta +/- 5 mm. Kótar +/- 3 mm. Misgengi veggja í steypuskilum +/- 2 mm. Staðsetning glugga og hurðaropa +/- 2 mm.

Frávík frá 3m réttsekið lögð á steypian flöt:

Bitar, veggir og súlur +/- 5mm. Gólf og plötur vélsliðað +/- 2mm. Gólf og plötur undir lögð +/- 10mm.

Yfirhæð: Bitar- og plötumót skulu hafa yfirhæð L/400 af fjarlægð milli fastra punkta.

Titrun: Taka skal tillit til þess að allri steypu skal títra.

JÁRNABENDING

Almenn ákvæði eru í EUROCODE 3: IST EN 1992-1-1-2002 og

IST EN 10080: 2005

Steypstyrktarstál merkt K á teikningum (t.d. K12) er

kambstál B500 C og skal uppfylla eftirfarandi kröfur:

Flotspenna fyk = 500 MPa

Selgta: Brotspenna/Flotspenna ≥ 1,12

Brotlenging ≥ 7%

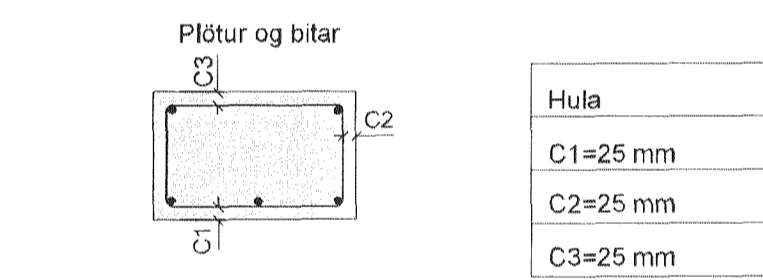
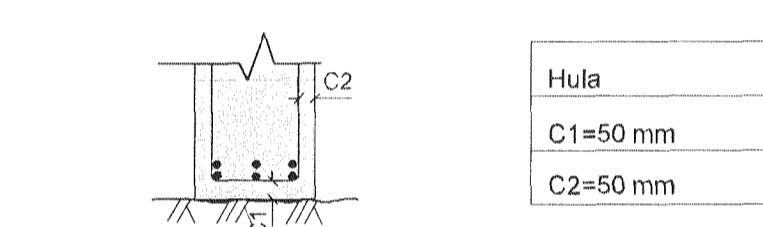
Allt kambstál skal vera suðuhætt

Bendistál skal vera hreint og án lausrar ryð- eða völsunarhúðar.

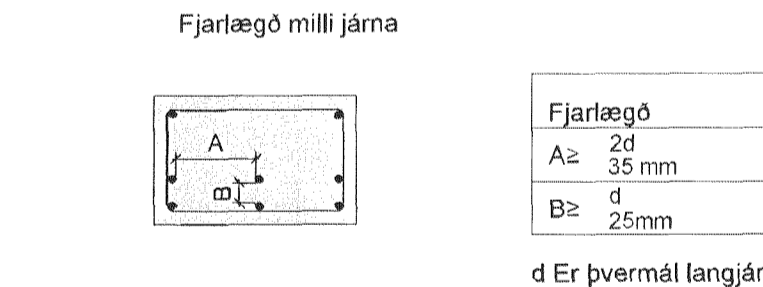
Leggja skal fram framléðsluvottorð.

Steypuhula og bil milli járna:

Undirstöður og veggir þar sem jarðfylling kemur að

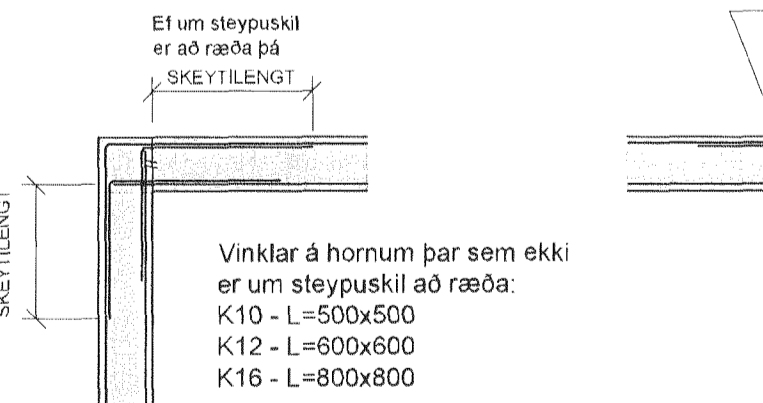


Aðrir steypitir byggingarhlutar: Súlur og veggir innanhúss C > 25 mm. Útveggir C > 35mm.



Frágangur járnendingar í veggjum

Bending: Samsvarandi lóðréttri bendingu í vegg



Vinklar á hornum þar sem ekki er um steypuskil að ræða. K10 - L=500x500. K12 - L=600x600. K16 - L=800x800.

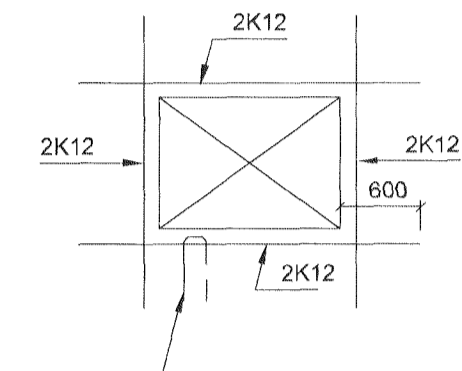
STEYPUVIRKI (framhald)

Table with 2 columns: Skeyting bendingar, Hvermál stanga mm, Skeytilengd mm. Values: 8, 10, 12, 16; 400, 500, 600, 800.

Lárétt bending í veggjum gangi heil um horn, vixleggist um skeytilengd og tengist með vinklum eða lykkjum í plötum. Í veggjum skal ekki skeyta meira en fjórða hvert járn í sama þversniði nema annað sé sýnt á teikningum.

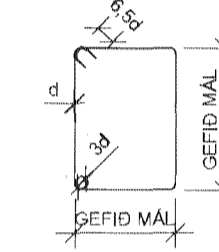
Táknar 2K12 í veggenda:

Sé annað ekki tekið fram komi 2K12 í kringum op í plötum eða veggjum er nái 600mm út fyrir opið.



Járn skulu fest með U-járni úr K10 með 500mm ömum c/c 300 ef annað er ekki tekið fram.

Lykkjur: B500 C



STEINSTEYPA

Table with 2 columns: Brotpólsflokkur, Byggingahlutar. Rows: Undirstöður (C25), Botnplötur (C25), Staðsteyptar berandi plötur (C25), Veggir og súlur (C25), Útisteypa í umferðareyjur og stétt (C35).

Hámarkssteinastærð: 25 mm (nema í raufsteypu þar er d_max = 10mm)

Sigmál: 60-100 mm

Loffinnihald: 5% mælt eftir dælingu ef dælt er

Vatnssementtala: Minni en 0,55

TRÉVIRKI

Almenn ákvæði eru í ÍST EN 1995-1-1-2004

Burðarvirki: Allt timbur skal eigi vera lakera en af flokki K18 skv. EUROCODE 5: ÍST EN 1995-1-1-2004. Timbur sem er útanhúss eða leggst að steinsteypu skal vera gagnvarnari í flokki A skv. ÍST INST A 140

FESTINGAR

Boltar skulu vera af gæðaflokki 8.8. Boltar, sknúfur og naglar séu heitsinkhúðaðir. Undir alla botnahausa og nær sem liggja að tré skal setja skifur með þvermál 3xd (d = þvermál bolta).

STÁLVIKRI

Almenn ákvæði eru í EUROCODE 3 ÍST EN 1993-1-1-2005

Allt stál skal vera S235 í samræmi við EN 10027 og EN 10025.

Heimilt er að nota S235JR innanhúss, enn stálburðarvirki útanhúss sé a.m.k. S235JO

Suður: Almenn ákvæði eru í ÍST EN 1011-1-2009

Suðufni skal uppfylla kröfur ÍST EN 1011-2:2001/A1:2003 og ÍST EN 1011-3:2000/A1:2003

Suðuvinna skal framkvæmd af suðumönnum sem hafa hæfnispróf skv. ÍST EN 287-1:2004/A2:2006

Við 20% stíkkprufu nái suðan minnst karakter C, skv. staðli ÍST EN 1011-1:2009

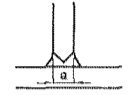
Sambýkkt þátt

06 SEP 2011

Byggingarvermi í Hafnarfríði F.h. Hildur S. Gunnlaugsson

Skýringar á suðutegund:

Slúfsuða



Tvöföld kverksuða



Einföld kverksuða



YFIRBORÐSMEDHÖNDLUN

Yfirborðsmehöndlun skiptist í flokka eftir tæringaralagi.

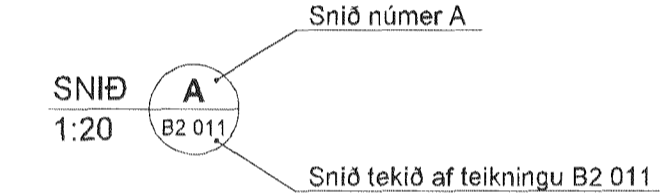
Tæringarflokkur 1: Rafsinkhúð eða málning

Tæringarflokkur 2: Heitsinkhúð, sinkþykkt a.m.k. 50 µm

Tæringarflokkur 3: Heitsinkhúð, sinkþykkt a.m.k. 115 µm

Tæringarflokkur 4: Heitsinkhúð, sinkþykkt a.m.k. 115 µm þar sem ekki er unnt að ná 115 µm skal mála ofan á sinkhúðina málningarpýkkt sé a.m.k. 100-150µm og heildarpýkkt tæringarvarna um 200 µm

SKÝRINGAR



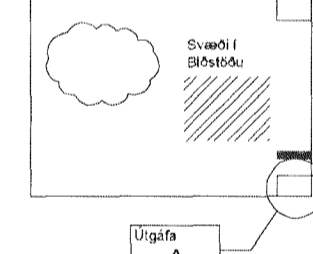
Snið númer A



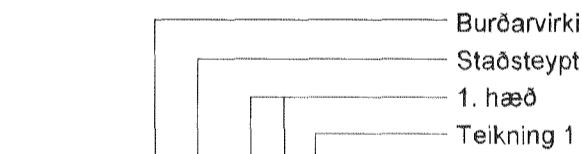
Snið tekið af teikningu B2 011

Breytingar eru táknaðar með bókstöfum A, B, C o.s.frv. dregið verður ský utan um allar breytingar, sem gerðar eru á milli útgáfa á hverri teikningu.

Breyting númer a og svæði í blöðstöðu eru sýnd sem



Númer teikninga er skv. skýringarmynd hér að neðan.



B2 011

Verkhúli er táknaðir með númerum og eru sem hér segir:

- 0 - Skýringar
1 - Margir verkþættir
2 - Steypa staðsteypt
3 - Steypa forsteypt
4 - Stálvirki
5 - Trévirki

Skiptingar á hæðum eru eftirfarandi:

- - í sökkli (undirstöður, frárennsli)
0 - Kjallari
1 - 1. Hæð
o.s.frv

Byggingarvermi 188 180550-4889

Large table at the bottom of the page containing project information, drawing details, and approval signatures.