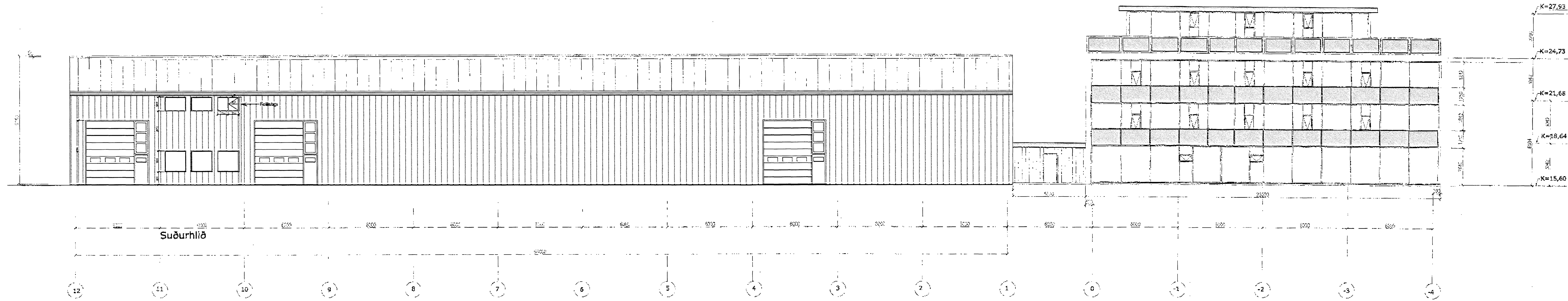
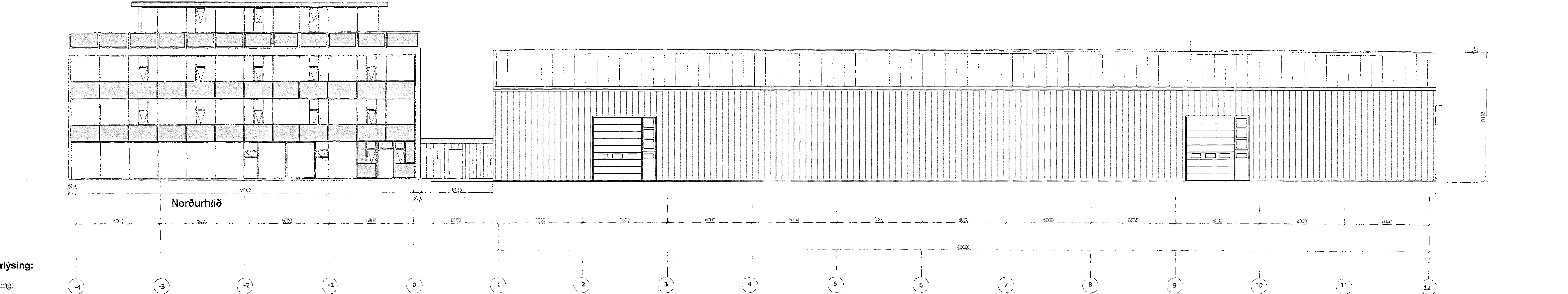


Snið A-A



Suðurhlíð



Norðurhlíð

Byggingarlýsing:

Reyndarteikning:

Breytingar þær, frá upphaflegum aðaluppdrætti dagssetnum 22 apríl 2009, sem hér er gerð grein fyrir eru eftirfarandi:

Grannmynd stálgrindarhluta er breytt lívab vörðrum grunnskipulag, hösinu er nú skjár í 4 hálfí stað 2 áður, milli lofti sett yfir smávörulager. Útlit hússins er að mesu óbreytt, þó er staðsetning okuluráða breytt og bætt hefur verið við okuluráð og gönguharð á vestrar gætl og okuluráð fyrir miðjum vestrargarfí stækkað. Brunavarnar hluta byggingarlýsingar hefur verið breytt, sjá brunahönnun brunahönnuða.

Helstu stærðir:

Flatamáli hússins er alls 4744,7 m², sem skiptist í verkstæðisali og lagerhúsnæði alls 2985 m² á jarðhæð ásamt 118,7 m² milli lofti yfir smávörulager í stálgrindarhluta og skrifstofubýggingu á 5 hæðum alls 1641 m². Fjöldi bílastæða á lóð eru 101, þar af 2 staðir fyrir fatlata. Stærð lóðar og 11960 m², þannig að nýtingarhlutfæli er = 0,39.

Stutt lýsing:

Húsið er verkstæði, lager, vörslunar og skrifstofuhúsnæði. Húsið er staðsett á lóð við Alhelli 3 Hafnarfirði.

Burðarvirki verkstæði og lagerhluta er stálgrind með stálburðarrammar með stállangbondum, sem klædd eru með 80 mm samdrögnungrútu, litur ljósgar. Slóeypt þakhluta skal einangruð að ofan, umfrá þakþoppa.

Burðarvirki vörslunar og skrifstofuhluta er úr steinsöppum veggjum, plötum og súlum. Steypir veggir verða einangraðir að utan og klæddir með stálklæðningu, litur ljósgar. Langhlóðar og austur gætl verða að mestu klædd gluggakerfi. Gluggapostar eru úr áit, litur dókkrar, füllingar koma í gluggakerfi yfir hæðarskil, litur ljósbár. Þakbrútur salskála og tengibýggingar í sama lit og füllingar gluggakerfis. Svata handrúð gert úr röttrium stalpröflum með füllingum í sama lit og füllingar gluggakerfis. Hísta hæð er innþregin og byggð sem salskál úr létta burðarkerfi, gluggum og stálklæðningu í sama lit og á neðri hæðum húss.

Brunavarnir

Eftirfarandi brunavarnarætti og lausnir eru gerðar af VSI Öryggisöðnum og ráðgjöf í ágúst 2011 fyrir Alhelli 3 í Hafnarfirði, mál nr. 11-141 (löndurhúsnæði). Um er að ræða þegar byggj innviðarhúsnæði sem þarfnast endurbóta og nýrra lausna í brunavörnum og fjallar umskölin aðeins um það. Ekki liggur fyrir önnur brunavarnarskýrsla.

Starfsemi og brunaálag

Núverandi starfsemi er velavörðun og stállager í rekkum að hluta (suðurhluta). Í norðvesturhorni hefur verið stækad af velavörðun ásmátt lagar á gólf. Gera má ráð fyrir að brunaálag af starfsemi hússins í dag sé u.þ.b. 100 - 200 MJ/m² miðað við færra gólfplatnar. Brunaálag vegna vegg- og hakeininga úr PUR er u.þ.b. 70 MJ/m². Því má áætla að brunaálag miðað við núverandi starfsemi sé mest u.þ.b. 270 MJ/m². Við hönnun vatnsúðakerfis er gert ráð fyrir geymsluhúsnæði með opnum geymslurökkum.

Brunasamstæður - brunahöf

Húsið er ein brunasamstæða og að mestu ein brunahöf, u.þ.b. 2980 m². Innviðakerfi og skjólkerti fyrir vatnsúðakerfi verður sér brunahöf. Austurvæggur sem stýr að fyrirtugubá skrifstofuhúsi er gerður úr steinallareiningum og er a.m.k. E160.

Burðarvirki

Sálburðarvirki verða ekki eldarinn sérstaklega. Húsið verður útbíð með vatnsúðakerfi sem tæknibýti, enda er það á einni hæð og með takmörkuðu brunaálagi. Auk þess er oflag reykrásing í þaki. Milli lofti í suðvesturhorni er a.m.k. RE130 og burðarvirki sem það ber eldará, a.m.k. R30. Veggir umhverfis verða með E160 steinallareiningum, en stálsútur ekki varðar umfram það sem áður er sagt.

Klæðningar

Útveggir og þak eru úr PUR einangum nema austurgætl sem er með steinallareiningum. PUR einangur uppfyllir yfirborðsþösk B,35-G0 skv. IST EN 13501 sem uppfyllir ekki lagmarkskrofu Mannvirkiástoðfrunar um byggingareiningar. Þakubýti vegna þessa þar sem um þegar byggj hús er að ræða er að útbíða húsið með sjálfvirkum vatnsúðakerfi.

Aðrir innveggjuklæðningar eru í flokki 1.

Flötaleiðir

Hvergi er lengra en 30 m í útgang (ásamtanlegt miðað við lagt brunaálag og vatnsúðakerfi). Frá hverju meginými eru a.m.k. tveir óháðir flötaleiðir.

Reyklosun

Reyklosun frá meginál verður með ofanljósum úr aubrennalegu plasti (polycarbonat) alls u.þ.b. 146 m² eða u.þ.b. 5% af gólfplatamáli.

Vatnsúðakerfi - slökkvívatsþorf

Sjálfvirk vatnsúðakerfi skv. reglugerð nr. 245/1994 verður í öllu húsinu. Kerfið verður hannað skv. IST EN 12845:2004. Sjómóbúnaður verður í innviðakerfi í suðvesturhorni sem verður sér brunahöf. Vatnsúðakerfið verður tengt sjómóbúnaðarvörðunarkerfi sem tengist víðarlennandi vaktstöð. Miðað verður við stofun vöru í flokki II í rekkum upp í allt að 5 metra hæð. Um verður að ræða kerfi með þörlaika 12,5 mm/min yfir 260 m². Vatnsþorf kerfisins er u.þ.b. 3500 l/min. Hæðarlöskvívatsþorf skv. leiðbeiningum Mannvirkiástoðfrunar er u.þ.b. 4300 l/min.

Slöngukefli og slökkvívatki

Branslóngur skulu uppfylla kröfur skv. IST EN 671-1:2001. Slöngukefli verða sett upp í öllu húsinu þannig að branslóngur ræti út í öll horn. Slökkvívatki skulu uppfylla kröfur skv. IST EN 3. Slökkvívatki skulu m.a. staðsett við branslóngur en auk þess þannig kornað fyrir að hámarksfjarlægð í næsta slökkvívatki sé hvergi vera meira en 25 m. Slökkvívatkin skulu sett upp af víðarlennendum aðila. Staðsetning branslóna og slökkvívatka skal merkt með til þess gerðum skiltum af hæfilegri stærð miðað við sjónfjarlægð.

Út- og neyðarlýsing

Út- og neyðarlýsing verður sett upp í öllu húsinu skv. byggingarrglugerð, reglum MVS og gildandi íslenskum stöðlum (IST EN 54 og IST EN 50172). Reklina skal með a.m.k. 1 lux í flötaleiðum en 0,5 lux í stærri rýmum (>60 m²) svo sem vinnusalum og geymslusalum. Lýsing þarf að vera utanhúss úndyr flötaleiða þ.m.t. fellistaga.

Eftirlit og viðhald brunavarnarkerfa

Þjónustusamningar skal gerður um eftirlit og viðhald á brunavarnarkerfum hússins (vatnsúðakerfi, handvirkum slökkvívatnaði og út- og neyðarlýsingu).

EUROstál ehf		Verkefni:	Alhelli 3 Hafnarfærð	Evnd:
Fundaðing 3. 03. 2011 Símar: 577 0330 / 610 3300; e-mail: info@eurostal.is		Tekning:	Útlit og snið	1:1000
Breytt: Reyndarteikning júní 2011		Undirskrift:		
Tekning:	Dagur:	Verkefni:		
KR:	01.06.2011			102