

BRUNAVARNIR:

Eftirfarandi brunavarnýslingur fyrir Ásvelli 3-5 í Hafnarfirri er gerð af Lotu verkfræðistofu í desember 2022, verk nr. 6470-013. Um er að ræða fjölflylsishús á tveimur til fimm hæðum ásamt geymslum og bilageymslu kjallara. Í byggingunni eru 102 íbúðir. Verkinu fylgir ekki skýrsla umfrun brunavarnýslingu þessa.

Flokkun og notkun byggingar:

Byggingin er fjölflylsishús í notkunarflokki 3 með geymslur og bilageymslur í kjallara í notkunarflokki 1 skv. byggingareglugerð. Stigahúsin eru yfirleitt af gerðinni stigahús 1 en ein fimm hæða bygging er með stigahús 2.

Brunahólfun:

Hver hæð umhverfis hvert stigahús verður eitt meginbrunahólf. Hver íbúð er sér brunahólf með a.m.k. E1 90 veggjum á milli íbúða og E1 60 veggjum og E1 30-CE20 hurðum að göngum. Þar sem lóðrétt bil milli glugga er minna en 1,20 m verður sett E30 gler í annan hvorn gluggann.

Í byggingum sem eru 2-4 hæðir mynda stigahús, lyftustokkar og íbúðargangar saman brunahólf. Í þeirri byggingu sem er 5 hæðir er stigahús sér brunahólf, íbúðargangar sér brunahólf og lyftan hljóð frá íbúðargangum með E1 30-C hurð (ásamt sjálfvirkri reykklögu í þaki). Bilageymsla, með sérgæmslum sem aðgengilegar eru beint frá bilageymslu, eru saman eitt stórt brunahólf, alls um 3900 m² með E1 90 veggjum og E1 60-(C)S_m hurðum að öðrum rýmum, og brunastúkur að stigahúsum.

Sérgæmslur aðgengilegar beint frá bilageymslu verða með eftirfarandi hætti (hér táknað með skilgreiningu leiðbeiningablaðs HMS nr. 6.084):

- Geymsla 1 (með tilbriðli) með E160 veggjum innbyrðis og að bilageymslu og E1 60-S_m hurðum að bilageymslu auk vatnsúðakerfis inn í sérgæmslum. Geymslur eru allt að 14 m².

Rokstuðningur fráviks: Skv. leiðbeiningablaðinu er leyft að hafa allt að 10 m² sérgæmslu með E1 60-S_m hurð og sérgæmslur án vatnsúðakerfis. Einnig er hægt að velja allt að 10 m² sérgæmslu með E1 30-S_m hurð og sérgæmslur með vatnsúðakerfi. Hér er þessum lausnum skeytt saman og bæði E1 60-S_m hurð valin og að sérgæmslurnar séu með vatnsúðakerfi. Það aukaóryggi sem samsetti lausn nær umfram viðurkenndar lausnir er það mikið að talið er ásettalegt að leyfa að geymslur séu 14 m² í stað 10 m².

Geymslugangar, geymslur og vatnsinntakssými mynda saman brunahólf. Inntakssými rafmagns eru sér brunahólf. Stjórnherbergi vatnsúðakerfis verður sér brunahólf og gengt í það utanfrá.

Gæta þarf sérstaklega að frágangi E160 lagnastokka sem tengjast upphengdum salernum og tryggja þarf að brunahólfun veikist ekki í sturtarnarkka.

Frávik: Lítið er svo á að svalagangar leiðast nægjanlega opnar út frá stjórnarmíðum brunahönnunna til að ekki þurfi að brunahólf íbúðir frá þeim þar sem op meðan við gler eru a.m.k. 89 mm og ofan við gler a.m.k. 500 mm.

Sorp verður í djúpgámum á lóðinni, og engin hættu á brunasmíti, þar sem frágangur þeirra verður þannig að það sé ekki hættu á því.

Burðarvirki:

Brunamóstaða aðalburðarvirka verður a.m.k. R90 en R60 í þaki. Burðarvirki bilageymslu verður R90 undir húsinu en R60 fyrir utan það. Hæðaskil verða a.m.k. RE190 og svalir RE180. Burðarvirki þaks bilakjallara þoli þyngd slökkvibíla; 20 tonna heildþyngd og 17,5 tonna þyngd þessa.

Klæðningar:

Klæðningar skulu uppfylla kröfur skv. staðlárðinni ÍST EN 13501. Allar innanhúsklæðningar þ.m.t. á flöttaleiðum verða í flokki 1, eða K10 B-s1,d0. Utanhúsklæðning er seinsteppa (K10 B-s1,d0). Væðukápa er loftræst á Klæðning (A2-s1,d0) sem fest er á þar til gert upphengikerfi úr áli sem einnig er A2-s1,d0. Þakklæðningar verður viðsnúð þak með steinvölufergi og það teist a.m.k. í flokki T, eða T₂₀₀ (I2). Gólfplöng verða í flokki G, eða G-s1 nema í stigahúsum, þar sem þau skulu vera í flokki G-s1.

Flöttaleiðir:

Aðalflöttaleiðir frá íbúðum eru með tvennum hætti; annars vegar um stigahús (eða íbúðargang og svo stigahús í 5 hæða byggingu). Hin leiðin er svo ýmist út á svalir eða verönd.

Gengt er inn í íbúðir beint frá stigahúsi í 2-4 hæða byggingum en um brunastúku/íbúðaganga í 5 hæða byggingu.

Flöttaleiðir úr bilakjallara eru um tvennar gönguhúðir við hið innstaksturhúðar og um brunastúkur inn í flesta stigaganga. Við læstar hurðir inn í brunastúkur í flöttaleiðum skulu vera brotforar til að afleasa þeim. Lengd flöttaleiða í bilakjallara eru alls staðar vel innan leyflegra marka (um 30 m af hámarksviðmálinu 58,5 m).

Auk þessara flöttaleiða er ein flöttaleið sýst sem fer beint upp á lóð. Hámarksálag til að opna flöttahúðir skal vera 25 N á handfangi og mesti þrýstingur eða tog ekki yfir 40 N.

Blöðsvæði fyrir hreyfihamlaða er í stigahúsum. Almenn þarf ekki samskiptabúnað þar sem um einföld og auðrótuð stigahús er að ræða og hægt að kalla niður, ásamt því að byggingarnar eru yfirleitt 2-4 hæðir. Þetta á einnig við um flöttaleið úr bilakjallara sýst, enda hægt að kalla og láta vita af sér.

Á einum stað þarf einfaldan samskiptabúnað við blöðsvæði á 5. hæð og einfaldan móttökubúnað í anddyri þeirrar byggingar.

Vatnsúðakerfi:

Sjálfvirk vatnsúðakerfi skv. ÍST EN 12845:2015 verður í bilageymslu. Kerfið í bilageymslunni verður í áhættuflökki OH2 skv. sama staði. Innangangar sérgæmslur frá bilageymslu eru án vatnsúðakerfis í samræmi við leiðbeiningablað HMS nr. 6.084 (með áður kynntu tilbriði).

Þó er sú forsendubreyting frá leiðbeiningablaðinu að leyfar eru sérgæmslur upp að 14 þæsem eru með vatnsúðakerfi og hafa E160-S_m hurð að bilageymslu. Þetta þykja ásettaleg tækniskipti. Kerfið miðast við frostfria bilageymslu.

Einnig er stærsta hjóla- og vagnageymslan búin vatnsúðakerfi vegna stærðar sinnar. Klefi með stjórnbúnaði fyrir vatnsúðakerfi verður í sér brunahólf utan við aksturshúð á rampi, en þó með hurð í um 2,8 metra fjarlægð frá aksturshúð.

Vatnsúðakerfi verður tengt stjórnstöð brunaívörunarkerfis og vakstóð. Utan kléfans verður vatnsbjalla og innðælingarstútur fyrir slökkvilið við aksturshúð niður í bilageymsluna.

Brunaívörun:

Í öllum íbúðum skulu vera víðurkenndir reykskyrnjar skv. ÍST EN 14606, a.m.k. einn á hverja 80 m íbúðar.

Stakir reykskyrnjar eru einnig í stigahúsum. Vegna vatnsúðakerfis er stjórnstöð brunaívörunarkerfis til staðar. Stjórnstöðin tekur við brunabóðum frá vatnsúðakerfi.

Handboðar verða við útganga bilageymslu, einnig verða bjóllur á heppilegum stöðum í bilageymslu. Reykskyrnjar samtengdir brunaívörunarkerfi verða í geymslugöngum og völdum rýmum, en einnig á stóku stað í bilageymslu sem eykur öryggi umfram lágmarkskröfur.

Í fimm hæða stigahúsi opnar sjálfvirk reykklögu í lyftustakni við brunabóð frá reykskyrnjum sem eru staðsettir framman við lyftu á hverri hæð.

Loftræsing:

Loftræsikerfi íbúða skulu vera uppfylla kröfur skv. ÍST EN 13501-3 og hönnuð skv. DS 428. Þannig skal gengið frá loftræsikerfum að þær yri ekki brunahólfun byggingarinnar og stúli ekki að reykútbreiðslu við bruna.

Einaangra skál á milli útsögrora í stokkum þannig að a.m.k. 50 mm harðpressuð steinullareinangrun sé á milli stokka.

Reyklosun:

Reyklosun úr íbúðum verður almennt um glugga og hurðir. Sameiginleg reyklosun úr stigahúsum og lyftustökum í þeim byggingum sem eru tvær og fjórar hæðir verður um opnanleg gluggafög á hverri hæð (virk opnun a.m.k. 0,25 m²).

Á byggingum sem eru þrjár hæðir var ekki hægt að koma fyrir opnanlegum fögum á útveg, því er þar 0,8m² rafstýrt reykklögu í þaki í hvoru stigahúsi sem stýranleg er með hnappi frá anddyri.

Í fimm hæða byggingu er reyklosun lokaðs stigahúss um rafstýrða reykklögu í þaki (1,0 m²) sem stýrt er handvirkni með stjórnhnappi frá anddyri.

Lágmarksrøyklosun í bilageymslu þarf að vera a.m.k. 0,1% af gólfleiti. Reyklosun frá bilageymslu verður um aksturshúð, gönguhúð og reyklosunarlúgur sem eru alls um 20 m² (eða um 0,5% af gólfleiti bilageymslu og innangangum geymslur). Það er umfram lágmarkskröfur. Minnstu reyklosunarop bilakjallara verða 1 m².

Reyklosun frá geymsluræðum verða a.m.k. 0,5% af flatarmáli hvers svæðis, og auk þess a.m.k. 0,25 m² hvert op (sjá stærðir á teikningu).

Slökkvitæki og brunaslöngur:

Brunaslöngur skulu uppfylla kröfur skv. ÍST EN 671. Slöngukefili verða sett upp í bilageymslu og skulu þau ná út í öll horn. Slökkvitæki skulu uppfylla kröfur skv. ÍST EN 3.

Í íbúðum skulu vera a.m.k. eitt slökkvitæki nálægt anddyri (t.d. 6L létvatnstæki). Við/i rafmagnstöfurnir skulu vera kolsýrutæki. Hámarks fjarlægð í næsta slökkvitæki má hvergi vera meira en 25 m. Slökkvitækin skulu sett upp af víðurkenndum aðila og skal staðsetning þeirra merkt með til þess gerðum skiltum.

Neýðarlýsing og leiðarmerki:

Leiðar- og neýðarlýsing verður sett upp í aliri sameign skv. byggingareglugerð, ÍST EN 1838, ÍST EN 50172 og öðrum tengdum stöðum. Byggingarnar eru ekki, nema í einu tilfalli, yfir fjórar hæðir og því er ekki eiginleg krafa um neýðarlýsingu í stigahúsum skv. meginreglu 9.4.12 í byggingareglugerð.

Neýðarlýsing verður 1 lux á flöttaleiðum, 0,5 lux í bilageymslu, og fólkslyftum, en 15 lux í tæknirýmum og vatnsúðakerfi. Einnig verður neýðarlýsing utan við útgöngudyr í flöttaleiðum þar sem ekki nýtur almennrar götulyfingar, þetta er aukaleg krafa utan við almenna ljóslýsingu.

Aðkoma slökkviliðs og slökkvivatn:

Aðkoma slökkviliðs er alls staðar umhverfis húsaþyrpinguna. Stjórnstöð vatnsúða- og brunavörunarkerfis er aðgengileg vestan megin við húsaþyrpinguna um utangengt rými við aksturshúð að bilageymslu.

Innðælingarstútur og vatnsbjalla eru þar utan við.

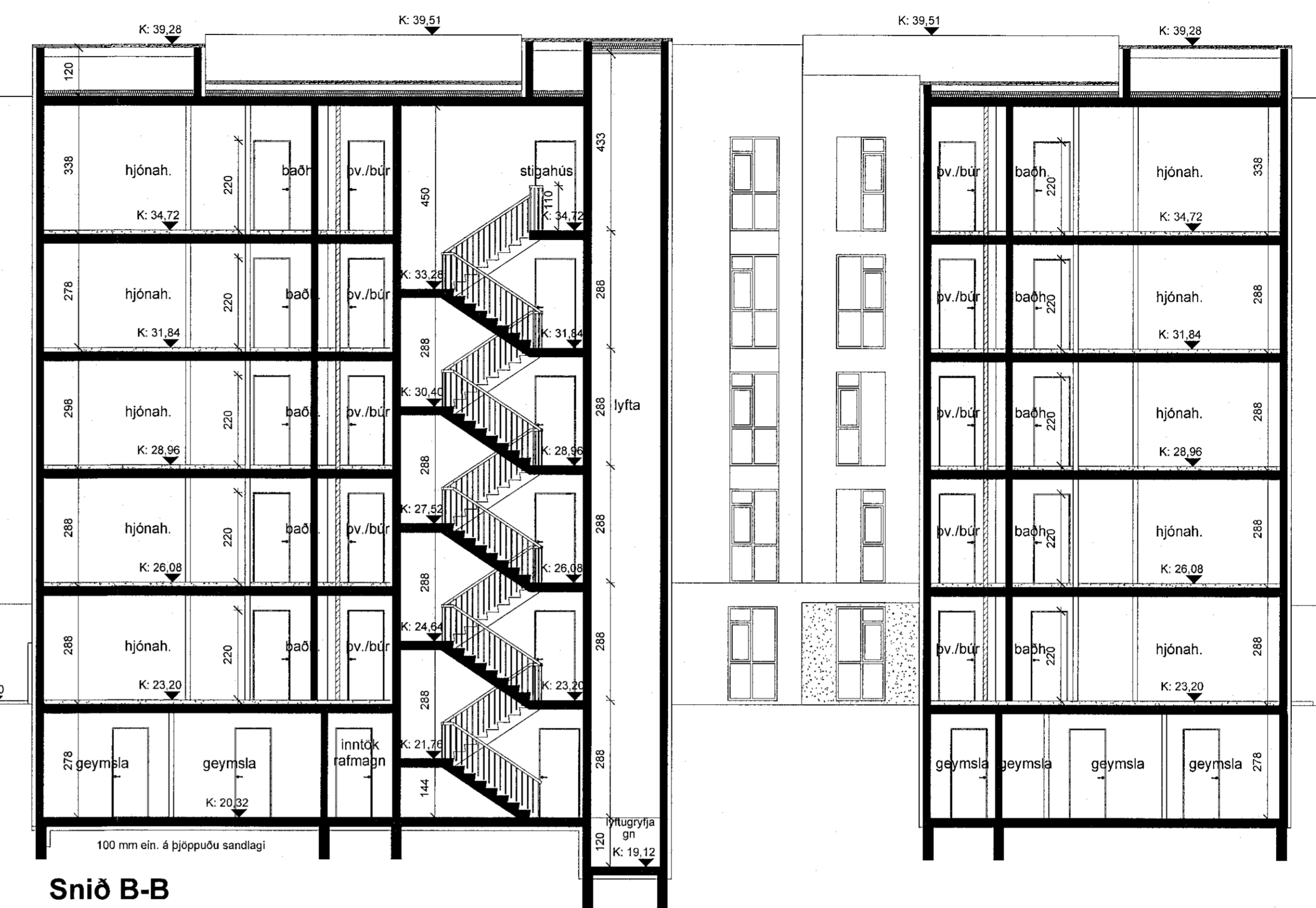
Björgunarsvæði korbúbla:

Í einu stigahúsi er þörf á björgunarsvæði korbúbla slökkviliðs, enda um fimm hæðir að ræða. Björgunarsvæði og björgunarsvæði er merkt inn á teikningar á einum stað og fer yfir loftplötu bilakjallara og glíða því sérstakar þyngdartakmarkanir að björgunarsvæðum (sjá kalla um burðarþoli).

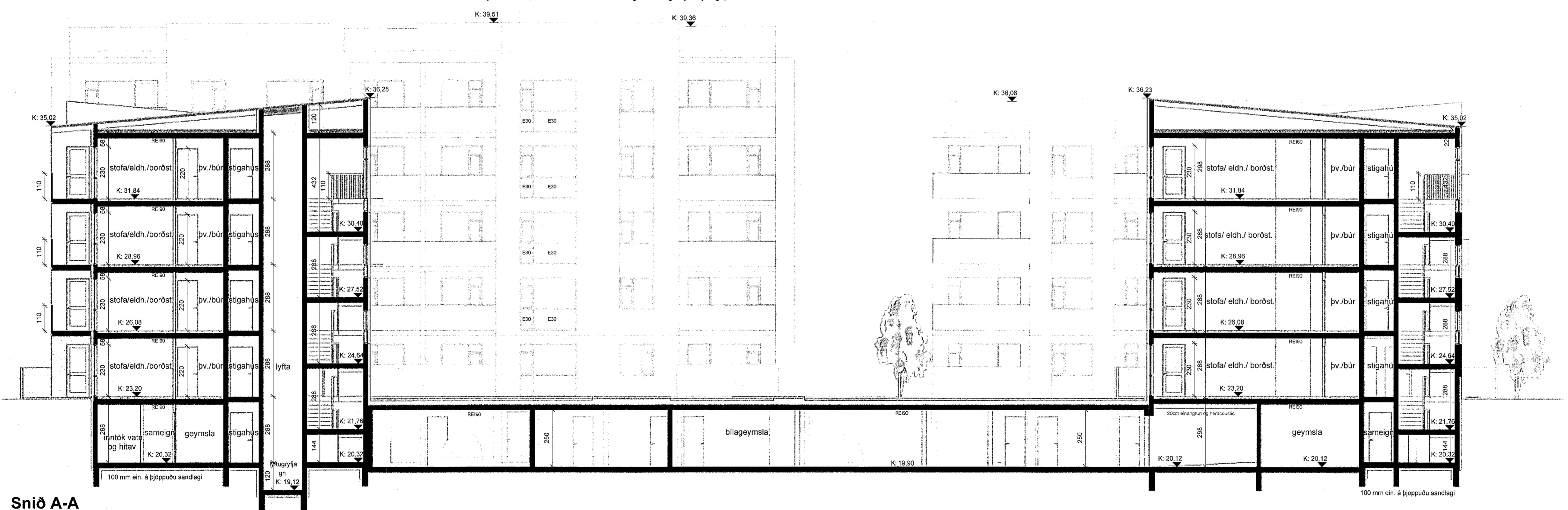
Skilti munu vísa á björgunarsvæði og hve langt þau ná og engin fyrirstaða vera á veginum. Þar sem björgunarsvæði fer inn á lóð verður undirlag styrkt þannig að burðarhæft sé fyrir arma korbúbla, hvort sem um stéttar eða gras sé að ræða.

Eftirlit og viðhald brunavarnakerfa:

Þjónustusamningur verður gerður um eftirlit og viðhald á brunavarnakerfum hússins (vatnsúðakerfi, brunavörunarkerfi ásamt jaðarbúnaði, handvirkum slökkvibúnaði og leiðar- og neýðarlýsingu).



Snið B-B



Snið A-A

skýringar:

breytingar:

Ásvelli 3-5
Aðalteikning

Bygg.lýsing og snið

Hannað af: GOJAM/ARNA Málkvarði: 1:100
Teiknað af: AM/ARNA Dagssetning: 18.12.2022

Samþykkt: *[Signature]*

ARCHUS arkitektar
Guðmundur Gunnlaugsson, arkitekt FAI
kt: 190554-3419
Archus slf, teiknistofa, Stórhöfða 17,
110 Reykjavík. s: 567 7735 gsm: 898 7894
gg@archus.is - www.archus.is

A-02
Númer

Bilastær: A1

