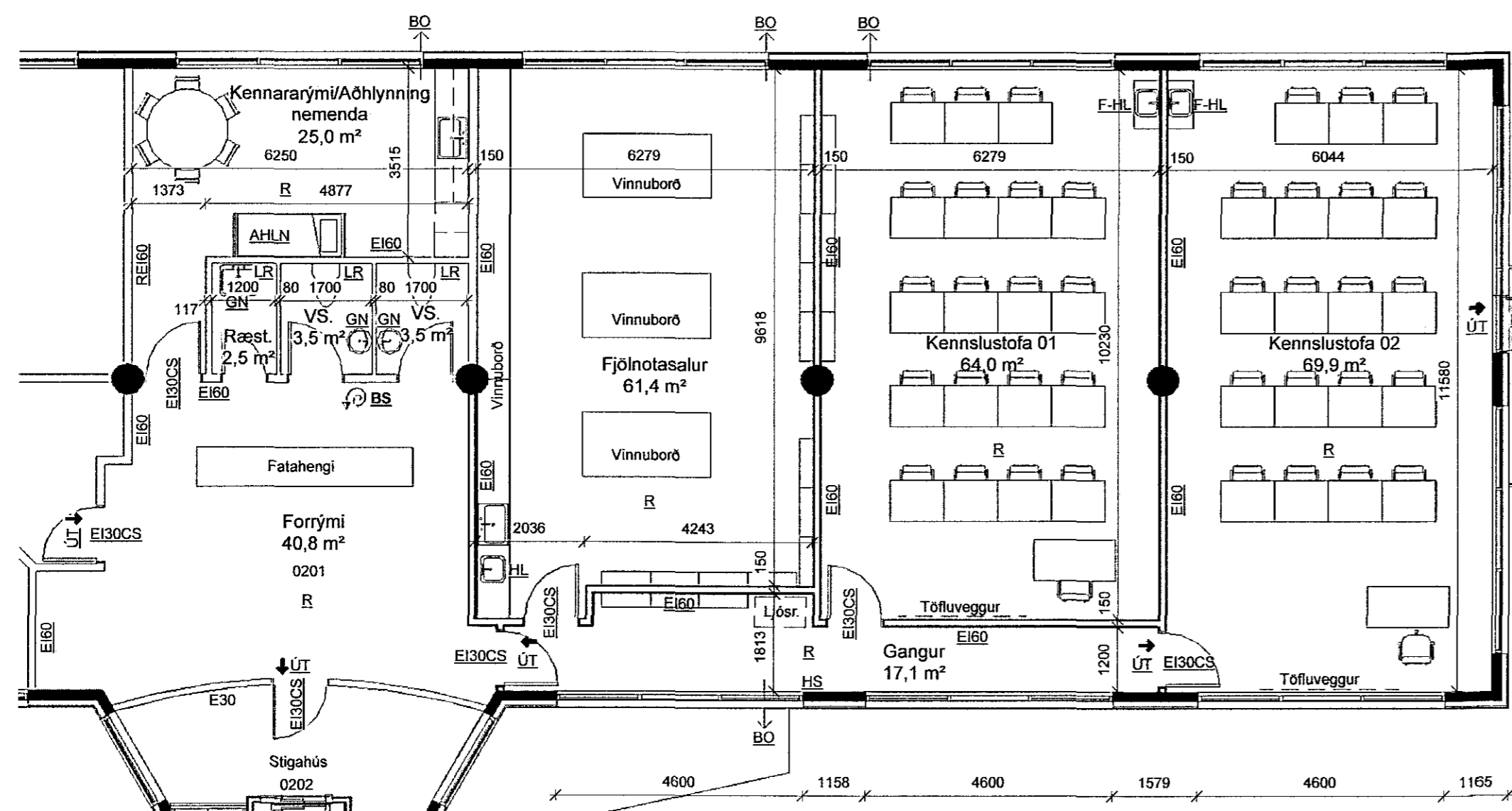
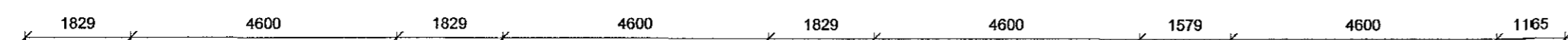


**Afstöðumynd**  
1 : 500



**Grunnmynd 2. hæðar- Austurálma**  
1 : 100

— Núverandi milliveggir óbreyttir  
— Nýir og breyttir milliveggir



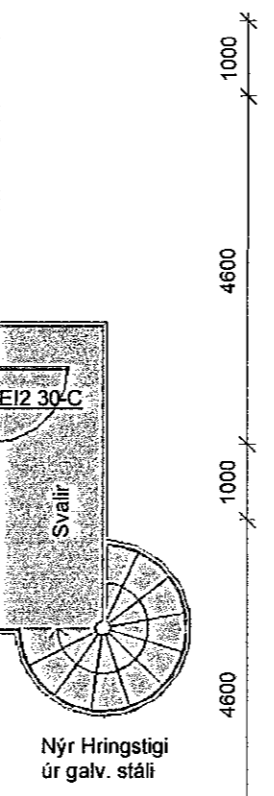
Ei 60 veggur min. 1,8 m út frá stíga með min. EW 30 gluggum

**Útlit Austur**  
1 : 100

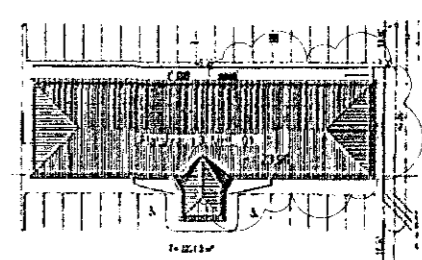
**Brunavarnir:**  
Um er að ræða breytingu inni á 2. hæð í austurálma þar sem fyrir er skrifstofurými sem verður breytt í kennslustofur. Útbúnaður eru þrjár kennslustofur sem aðskildar eru frá hvor annari með E160 veggjum og einnig flóttagangi sem liggur annarsvegar til vesturs að forrymi sem liggur að stíga og með lyftu niður á jarðhæð og þar út í hið fría. Hinsvegar liggur flóttagangurinn til austurs að kennslustofu 02 þaðan sem greið leið er út á núverandi svalir og þaðan niður í hið fría um nýjan hringstíga úr stáli. Kennslustofa 01 og fjölnotasalur eru með björgunarpum til norðurs og flóttaleið um E130CS hurðir út í flóttagang sem hefur flóttaleiðir í tvær áttir sem lýst er hér að ofan. Úr kennslustofu 02 er flóttaleið út á núverandi svalir og niður nýjan hringstíga sem er ofan segir og síðan út í flóttagang sem leiðir út í forrymi og stíga og sem er ofan er lýst. Allar klæðningar inni skulu vera í flokki 1 og gólfefni í flokki G. Nýðarlýsing skal vera í flóttaleiðum. Viðurkennt brunaviðvarnarkerfi er í byggingunni og skulu brunavarnir í tengslum við breytingar á notkun núverandi húsnæðis miðast við það í samræmi við ÍST EN 54, brunaslöngur og viðurkennt stökkvitæki.

**Hollustuhættir vegna grunnskólastarfssemi:**  
Handlaug skal vera í hverri kennslustofu. Flytjanlegar handlaugar e) "portable sink" tengdar rafmagni eru í kennslustofum 01 og 02 en hefðbundin handlaug í fjölnotasal. Salerni inn af fatahengi skulu sérmerkt skólanum og einungis notað af nemendum hans. Til viðmiðunar skulu salerni fyrir 25 - 49 nemendum vera tvö talins. Undanþága Umhverfis- og auðlindaráðuneytis, dags. 20. janúar 2017, vegna 38. gr. reglugerðar nr. 941/2002 um hollustuhætti um að handlaug skuli vera í hverri kennslustofu liggur fyrir.

Mótuneyti skólans er sameiginlegt mótuneyti tækniskóla atvinnuúlfings í Hafnarfirði að Flatahrauni 12.



Sampykkt þann  
28. júní 2017  
Byggingafulltrúinn í Hafnarfirði



**Lykilmynd**

- Skýringar:
- BO táknað björgunarpum
  - R táknað reykskynjara
  - LR táknað loftræstingu
  - GN táknað gólfniðurfall
  - BS táknað brunaslöng, vatnsfyllt 25 m. Staðsetjist í samráði við Eldvarnarefrit
  - HS táknað handslokkvitæki, staðsetjist í samráði við Eldvarnarefrit
  - HL táknað handlaug
  - F-HL táknað flytjanlega handlaug e) "portable sink"
  - AHLN táknað aðhlyningu nemenda vegna skyndiveikinda

Teikning af núverandi húsi er unnin uppúr ýmsum fyrirleggandi teikningum hjá byggingafulltrúa.

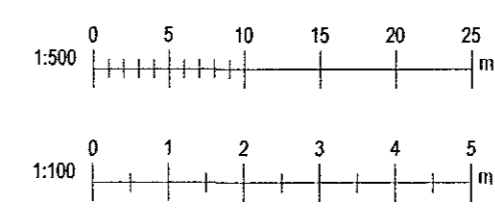
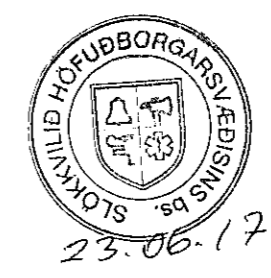
Upphaflegur höfundur er Sigurður Þorvarðarson byggingafræðingur.

A	dd.mm.yyyy	Textaskýring	NN
Útg.	Dags.	Skýring	Br.af.

Verkefni:	
<b>Kennslustofur</b>	
Heimilisfang:	
Flatahraun 3 Hafnarfirði	
Verkefngund:	
Breyting Inni	
Landnúmer:	172768
Staðgreinir:	1400-1-23700030

**Afstöðumynd, Grunnmynd 2. hæðar-Austurálma og útlit austur.**

Aðaluppdráttur	
Hannað af:	IH
Matshluti:	01
Telknað af:	ÞH
Mælikvarði:	1:100/1:500
Yfirfarið af:	
Dagsetning:	22.06.2017
Sampykkt: 22.06.2017	
2017. Haralds. B.F.I.	
140452-4179.	



**Tækniskólinn**  
skóli atvinnuúlfings

**A-97-03-01**  
Númer

**A**  
Útgáf

HÖNDUÐUR ÁSKILUR SÉR ALLAN RÉTTI Á TEIKNINGUM - FJÓLFOLDUN ER HÁÐ SKRIFLEGU SAMÞYKKT