

**Dalshraun 6 ( Stgr.1400-1-17100060 ) - Breytingar**

**Byggingarlýsing:**

Byggingar útlit: Gluggar og hurðir á austurvegg eru endurnýjaðir. Allt húsið er einangrað og kleið að utan með 100 mm steinull og sléttu ákæðningu. Þak á eðri húða hússins verður einangrað að nýju með 180 mm einangrun með nýju hársjóni. Þak á nýrri húða hússins verður yfirlýsingar endurnýjaðar.

Byggingar innviðir: Öll gólfeti og loftæðri verða endurnýjað og hluti af innveggjum, ný skrifstofa sett upp. Öll fæðilæstæki, hazótt og innviðingar verða einnig endurnýjaðar. Enginn stækkun verður á húsinu. Húsið verður að öllu leyfi nýtt undir pósthöskun.

**Burðarvirki:**

Burðarvirki hússins er óbreytt.

**Lagnir:** Þrafagnir verða endurnýjaðar eftir þörfum miðað við nýtt innra skipulag. Það sama á við um hitalagnir. Ódóttalagnir verða í kaffistöfu.

**Loftræsing:**

Loftræsing verður óbreytt.

**Rafkerfi:**

Rafagnir verða endurnýjaðar að mestu.

**Stærðir:**  
Byggingar: 997.5m<sup>2</sup>  
Byggingarmál: 3766.2m<sup>2</sup>  
Stærðir breytast ekki við breytingar innanhus.

**Bílastæði:**  
33 bílastæði eru á löðinni, þar af er 1 stæði fyrir hreyflamtaða.

**Kólnartölur:**  
U-gildi: 0.20 W/m<sup>2</sup>°C  
Þrak: 0.4 W/m<sup>2</sup>°C  
Gluggar: 2.0 W/m<sup>2</sup>°C  
Gölf á tylling: 0.3 W/m<sup>2</sup>°C

**Brunavarnir hússins eru unnar í samráði við Mannvit hf.**

**Notkunarflokkur**

Húsnæðið og starfsemi í húsinu fellur undir notkunarflokk 1 samkvæmt grein 9.1.3 í byggingarreglugerð númer 112/2012.

**Brunaþol burðarvirkis:**

Burðarvirki meginburðarvirkja er brunavarið til að standast R60. Brunaðol burðarvirkja skal að öðru leyti vera í samræmi við merkingar á brunaveggjum.

**Brunasamtæður og brunahólf:**

Allt húsið verður ein brunasamtæða, samtals 935.4 m<sup>2</sup> nettóflatarátt. Húsinu verður skipt í 3 brunahólf eins og sýnt er á byggingarmyndardateikningum: Stærð brunahólfra er í samræmi við grein 9.6.19 í byggingarreglugerð 112/2012 en þar segir að brunahólf í notkunarflokki 1 megi vera allt að 1200 m<sup>2</sup>.

Inntaksrymi verður sjálfstætt brunahólf, E160, samtals 6,2 m<sup>2</sup>.

Lagnalofn fyrir loftræsikerfi hússins verður sjálfstætt brunahólf, aðskilið frá öðrum rýmum með EI60/EI,30-Csm byggingarhlutum, samtals 33,5 m<sup>2</sup>.

Gangur, snyrtingar, fataherbergi, kaffistöfu, gróflökkun, skrifstofa, innkeysla, geymsla, anddyri, vindfang og finflökkun verður eitt sameiginlegt brunahólf aðskilið frá öðrum rýmum með EI60/EI,30-Csm byggingarhlutum. Samtals stærð þessa brunahólfis er um 900 m<sup>2</sup>.

**Flóttaleiðir:**

A.m.k. tveir óháðir útgangar verða frá hvaða stað sem er í byggingunni. Lengsta gönguvegaleið frá hvaða stað sem er í byggingunni að næsta útgangi eða öðru brunahólfu verður alltaf styttri en 25 m.

**Klæðningar:**

Allar nýjar loft- og veggfléttir innanhússins skulu vera í flokki 1. Við endurnýjun skal ekkert klæðningum sem eru í flokki 2 skipt út. Upphengi loft ásamt tilheyrandi upphengjum skulu vera úr A-efnum. Gólfefni skulu uppfylla flokk G og þakklæðningar flokk Broof. Allar klæðningar utanhússins eru í flokki 1.

**Brunaviðvörðunarkerfi:**

Í allt húsið skal sett sjálfvirk brunaviðvörðunarkerfi lengt inn á viðurkenna vaktstöð. Kerfið skal vera viðurkennt númerað kerfi, hannað og uppsett í samræmi við reglur og leiðbeiningar Mannvirkjastofnunar og ÍST EN 54. Stjórnstöð brunaviðvörðunarkerfis verður í anddyri byggingarinnar. Við stjórnstöð skal setja yfirlit mynd af kerfinu. Kerfið skal vera þjónustað af aðila viðurkennidum af Mannvirkjastofnun.

**Neyðarlýsing og út-ljós:**

Neyðarlýsing, sjálflysandi merkingar og út-ljós verða sett í húsið í samræmi við byggingarreglugerð, ÍST EN 1838:1999, ÍST EN 50172:2004, leiðbeiningar Mannvirkjastofnunar, byggingarreglugerð 112/2012 og ISO 16069. Við deilihönnun verður nánnari lýsing og útfærsla á kerfinu er að finna á sérteikningum rafmagnshönnuara.

**Slökkvitæki og slöngukefli:**

Í húsið verða sett slöngukefli í samræmi við gr. 111.18 í byggingarreglugerð og staðsetning þeirra sýnd á aðaluppdráttum. Handslökkvitæki skulu sett við hvert slöngukefli og á öðrum stöðum í samræmi við leiðbeiningar Mannvirkjastofnunar.

**Reyklosun:**

Reyklosunarmöguleikar slökkviliðs verða um dyr og glugga á byggingunni einnig verður sett upp sjálfvirk reykkluga, með 1 m<sup>2</sup> opnarflatarátt efst í þak hússins yfir pósthöskun. Reyklúgan skal vera viðurkennend og uppsett í samræmi við viðeigandi hluta ÍST EN12101 staðalsins. Reyklúgan verður tengd við brunaviðvörðunarkerfi hússins og skal opnast sjálfvirk við það frá kerfinu. Reyklúgan er jafnframt hugsuð til aukinnar loftunar á heitum dögum. Hnappur til að opna reykklúguna verður staðsettur við hliðina stjórnstöð brunaviðvörðunarkerfisins.

**Loftræsikerfi:**

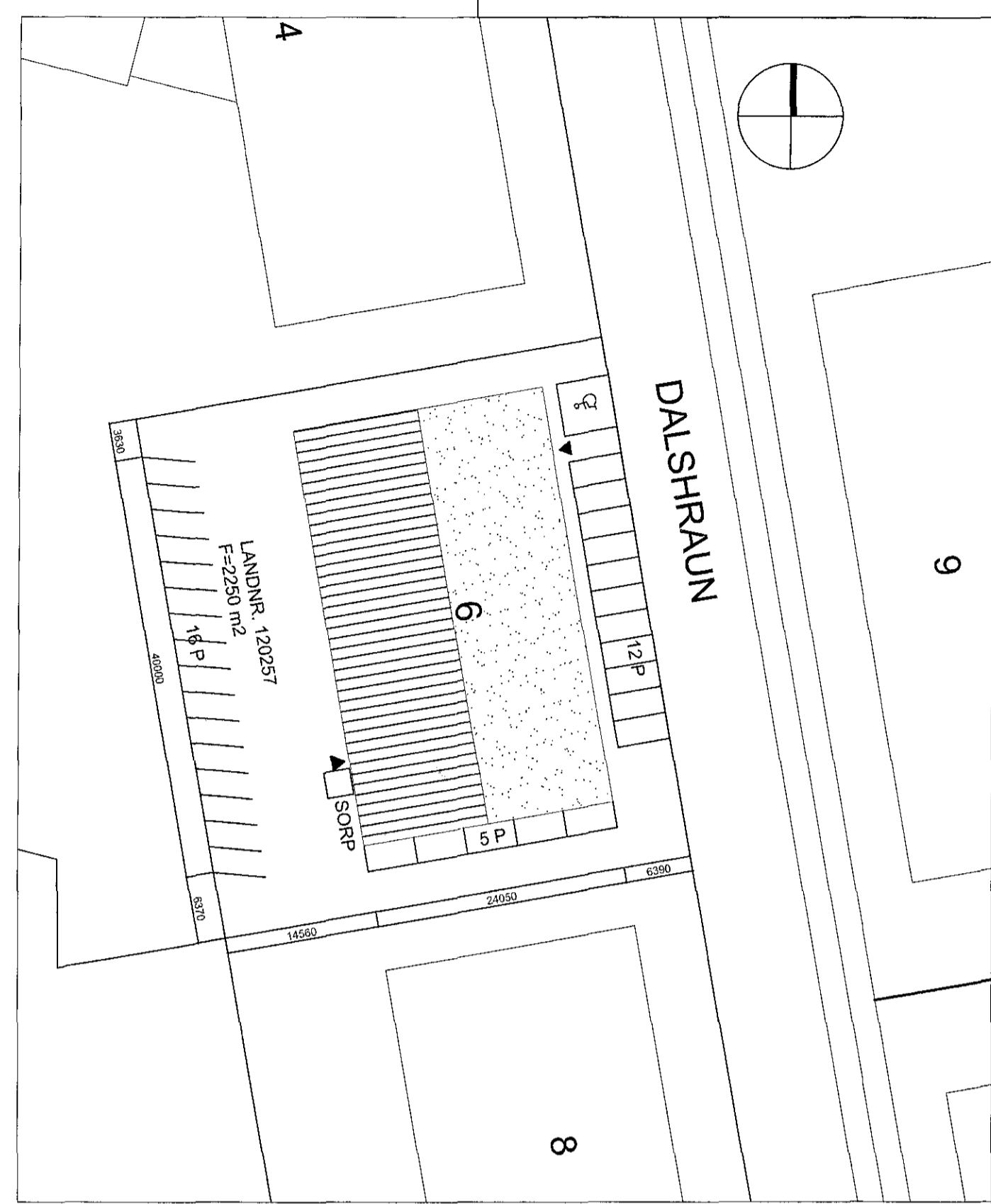
Brunavarnir í vélrænni loftræslu í húsinu verður í samræmi við DS 428 og byggingarreglugerð.

**Brunaþéttingar:**

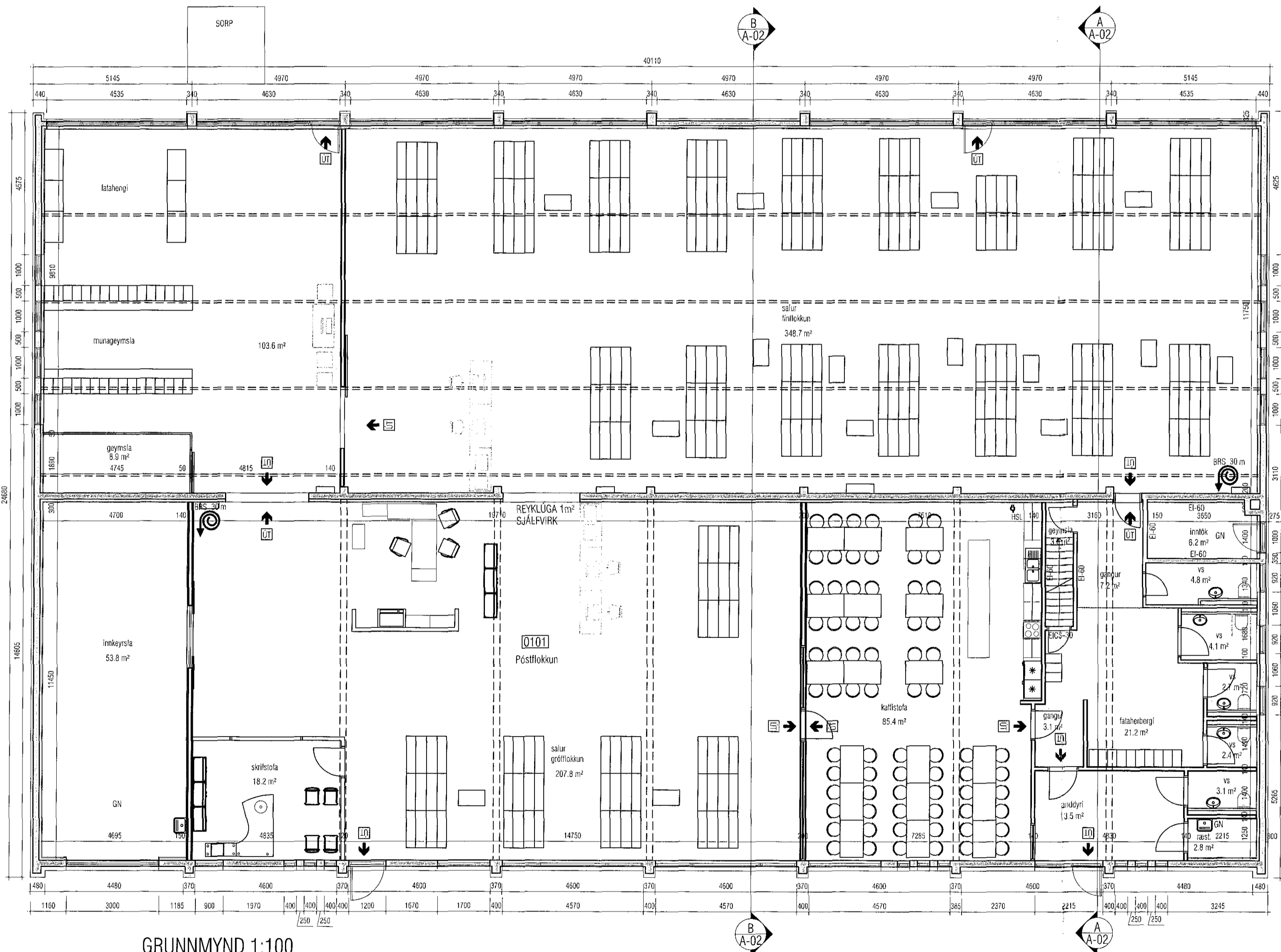
Lagnagöt og önnur gót á milli brunahólfra verða þétt með sérstökum brunapéttingum á viðurkennan hátt. Þéttingin sem notuð verða til verksins skulu vera notuð í samræmi við leiðbeiningar framleiðanda eða seljanda efnaða og vera viðurkennend af Mannvirkjastofnun. Verkið skal unnið af vönum verkhönnuðum.

**Viðhald og eftirlit:**

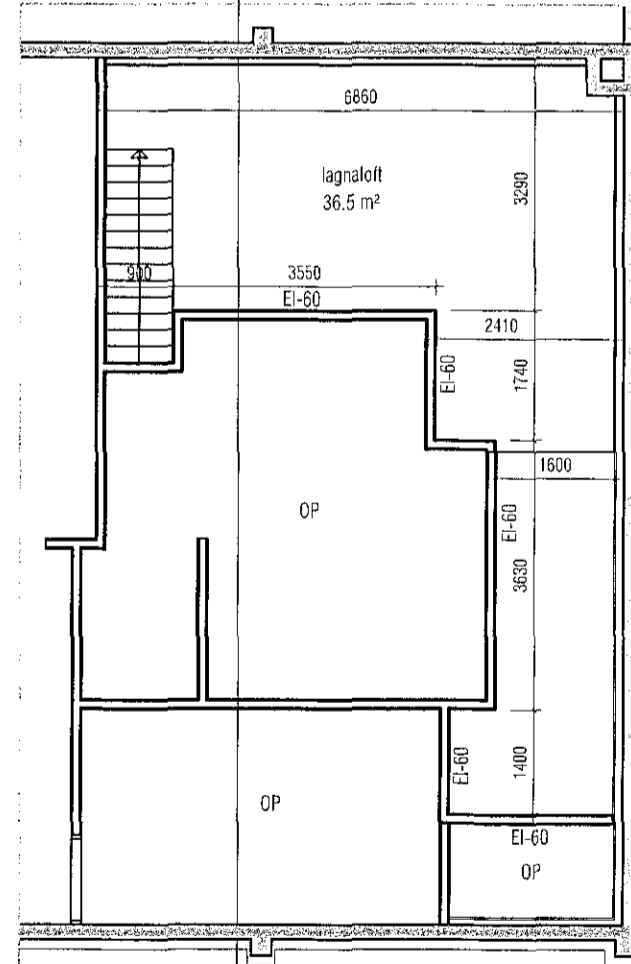
Um eigið eftirlit eigenda og forráðamanna með brunavörnum í húsinu gildir reglugerð nr. 200/1994. Sett skal upp eigið eftirlit eigenda með brunavörnum í húsinu í samræmi við ákvæði í NFPA-850.



AFSTÖÐUMYND 1:500



GRUNNMYND 1:100



GRUNNMYND MILLILOFT 1:100



14.08.2017  
MANNVIT hf.  
Kt. 430572-0169  
Brunavarnir

<b>VEKTOR</b> - hönnun og ráðgjafi - Síðumúla 3, 108 Rík, s. 554-6650 / 897-5363		Sigurður Haldrupsson Byggingafræðingur Kt. 03069-7749 email: sigur@vektor.is	
Telja nr. _____ Samþykkt _____		Eft. _____ Dagur _____	
Dalshraun 6, Hafnarfirði		BYGGINGAÉFND GRUNNMYND, AFSTÖÐUM., BYGG.LÝS.	
Hannað SH		Teiknað _____	
Útgáfudagur 17.03.2017		Vékk. númer _____ Málakennitala _____ Tölur nr. A-01	