

1303050 613118

Samþykkt þann  
14. mars 2018  
Byggingatulltrúinn í HAFNARFIRDI

**Dalshraun 6 ( Stgr.1400-1-17100060 ) - Breytingar**

**Byggingarlýsing:**  
Breytingar utanhúss:  
Gluggar og hurðir á austurvegg eru endurnýjaðir. Allt húsið er einangrað og klætt að utan með 100 mm steinu- og sléttu áttálförngu.  
Þak á ekkri hluta hússins verður einangrað að nýju með 180 mm einangrun með nýju blábjáni. Þak á nýrri hluta húss verða ýfningar endurnýjaðar.

**Breytingar innanhúss:**  
Öll gólfefni og loftaefni verða endurnýjuð og hluti af innveggjum, ný skrifstofa sett upp. Öll hreinlætastæki, hurðir og innréttingar verða einnig endurnýjaðar.  
Engin stækkun verður á húsinu. Húsið verður að öllu leyli nýtt undir pósthökkun.

**Burðarvirki:**  
Burðarvirki hússins er óbreytt.

**Lagnir:**  
Príflagnir verða endurnýjaðar eftir þörkum miðað við nýtt innra skipulag. Það sama á við um hitalagnir. Gólfhitalagnir verða í kaffistofu.

**Loftræsing:**  
Loftræsing verður endurnýjuð.

**Rafkerfi:**  
Rafagnir verða endurnýjaðar að mestu.

**Stærðir:**  
Brúttóflöt: 997,5m<sup>2</sup>  
Brúttóruðmál: 3766,2m<sup>2</sup>  
Stærðir breytast ekki við breytingar innanhúss.

**Kólnunartölur:**  
U-gildi: 0,20 W/m<sup>2</sup>°C  
Úrveggir: 0,4 W/m<sup>2</sup>°C  
Gluggar: 2,0 W/m<sup>2</sup>°C  
Gólf á fyllingu: 0,3 W/m<sup>2</sup>°C

**Bílastæði:**  
33 bílastæði eru á kólni, þar af er 1 stæði fyrir hreyfingamiðna.

**Brunavarnir hússins eru unnar í samráði við Mannvit hf.**

**Notkunarflokkur**

Húsnæðið og starfsemi í húsinu fellur undir notkunarflokk 1 samkvæmt grein 9.1.3 í byggingarreglugerð númer 112/2012.

**Brunaþol burðarvirkis:**

Burðarvirki meginburðarvirka er brunavarið til að standast R80. Brunaðol burðarvirka skal að öðru leyti vera í samræmi við merkingar á brunaveggjum.

**Brunasamstæður og brunahólf:**

Allt húsið verður ein brunasamstæða, samtals 935,4 m<sup>2</sup> nettóflatarmál. Húsinu verður skipt í 3 brunahólf eins og sýnt er á byggingarnefndartekningum: Stærð brunahólfa er í samræmi við gr. 9.6.19 í byggingarreglugerð 112/2012 en þar segir að brunahólf í notkunarflokk 1 megi vera allt að 1200 m<sup>2</sup>.

Inntaksrymi verður sjálfstætt brunahólf, EI60, samtals 6,2 m<sup>2</sup>.

Lagnaloft fyrir loftræsikerfi hússins verður sjálfstætt brunahólf, aðskilið frá öðrum rýmum með EI60/EI,30-Csm byggingarhlutum, samtals 33,5 m<sup>2</sup>.

Gangur, snyrtingar, fataherbergi, kaffistofa, gröflokun, skrifstofa, innkeysla, geymsla, anddyri, vindfang og finflokun verður eitt sameiginlegt brunahólf aðskilið frá öðrum rýmum með EI60/EI,30-Csm byggingarhlutum. Samtals stærð þessa brunahólfs er um 900 m<sup>2</sup>.

**Flóttaleiðir:**

A.m.k. tveir óháðir útgangar verða frá hvaða stað sem er í byggingunni. Lengsta gönguvegaleið frá hvað stað sem er í byggingunni að næsta útgangi eða öðru brunahólfi verður alltaf styttri en 25 m.

**Klæðningar:**

Allar nýjar loft- og veggfletir innanhúss skulu vera í flokki 1. Við endurnýjun skal ekkri klæðningum sem eru í flokki 2 skipt út. Upphengd loft ásamt tilheyrandi upphengjum skulu vera úr A-efnum. Gólfefni skulu uppfylla flokk G og þakklæðningar flokk Broof. Allar klæðningar utanhúss eru í flokki 1.

**Brunaviðvörðunarkerfi:**

Í allt húsið skal sett sjálfvirk brunaviðvörðunarkerfi tengt inn á viðurkennda vaktstöð. Kerfið skal vera viðurkennt númerað kerfi, hannað og uppsett í samræmi við reglur og leiðbeiningar Mannvirkjastofnunar og ÍST EN 54. Stjórnstöð brunaviðvörðunarkerfis verður í anddyri byggingarinnar. Við stjórnstöð skal setja yfirskrift af kerfinu. Kerfið skal vera þjónustað af aðila viðurkenndum af Mannvirkjastofnun.

**Neyðarlýsing og út-ljós:**

Neyðarlýsing, sjálflysandi merkingar og út-ljós verða sett í húsið í samræmi við byggingarreglugerð, ÍST EN 1838:1999, ÍST EN 50172:2004, leiðbeiningar Mannvirkjastofnunar, byggingarreglugerð 112/2012 og ISO 16069. Við deilifönnun verður nánari lýsing og útfærsla á kerfinu er að finna á sérteikningum rafmagnshönnuðar.

**Slökkvitæki og slöngukefli:**

Í húsið verða sett slöngukefli í samræmi við gr. 111.18 í byggingarreglugerð og staðsetning þeirra sýnd á aðaluppdráttum. Handslökkvitæki skulu sett við hvert slöngukefli og á öðrum stöðum í samræmi við leiðbeiningar Mannvirkjastofnunar.

**Reyklosun:**

Reyklosunarmöguleikar slökkviliðs verða um dyr og glugga á byggingunni einnig verður sett upp sjálfvirka reykkluga, með 1 m<sup>2</sup> opunarflatarmál efst í þak hússins yfir pósthökkun. Reyklúgan skal vera viðurkennd og uppsett í samræmi við viðeigandi hluta ÍST EN12101 staðalsins. Reyklúgan verður tengd við brunaviðvörðunarkerfi hússins og skal opnast sjálfvirk við boð frá kerfinu. Reyklúgan er jafnframt hugsuð til aukinnar loftunar á heitum dögum. Hnappur til að opna reykklúguna verður staðsettur við hliðiná stjórnstöð brunaviðvörðunarkerfisins.

**Loftræsikerfi:**

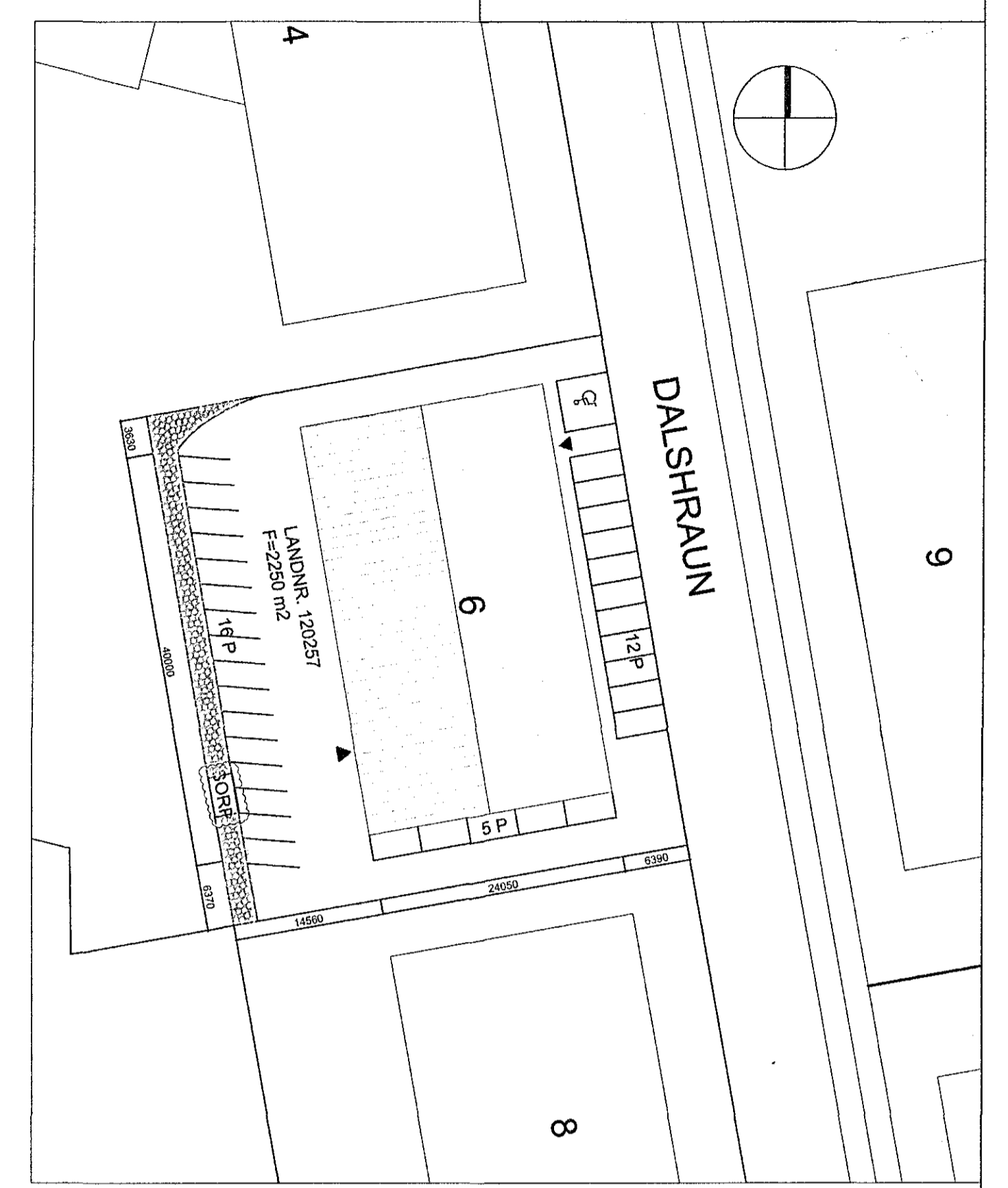
Brunavarnir í vélrænni loftræsingu í húsinu verður í samræmi við DS 428 og byggingarreglugerð.

**Brunaþéttingar:**

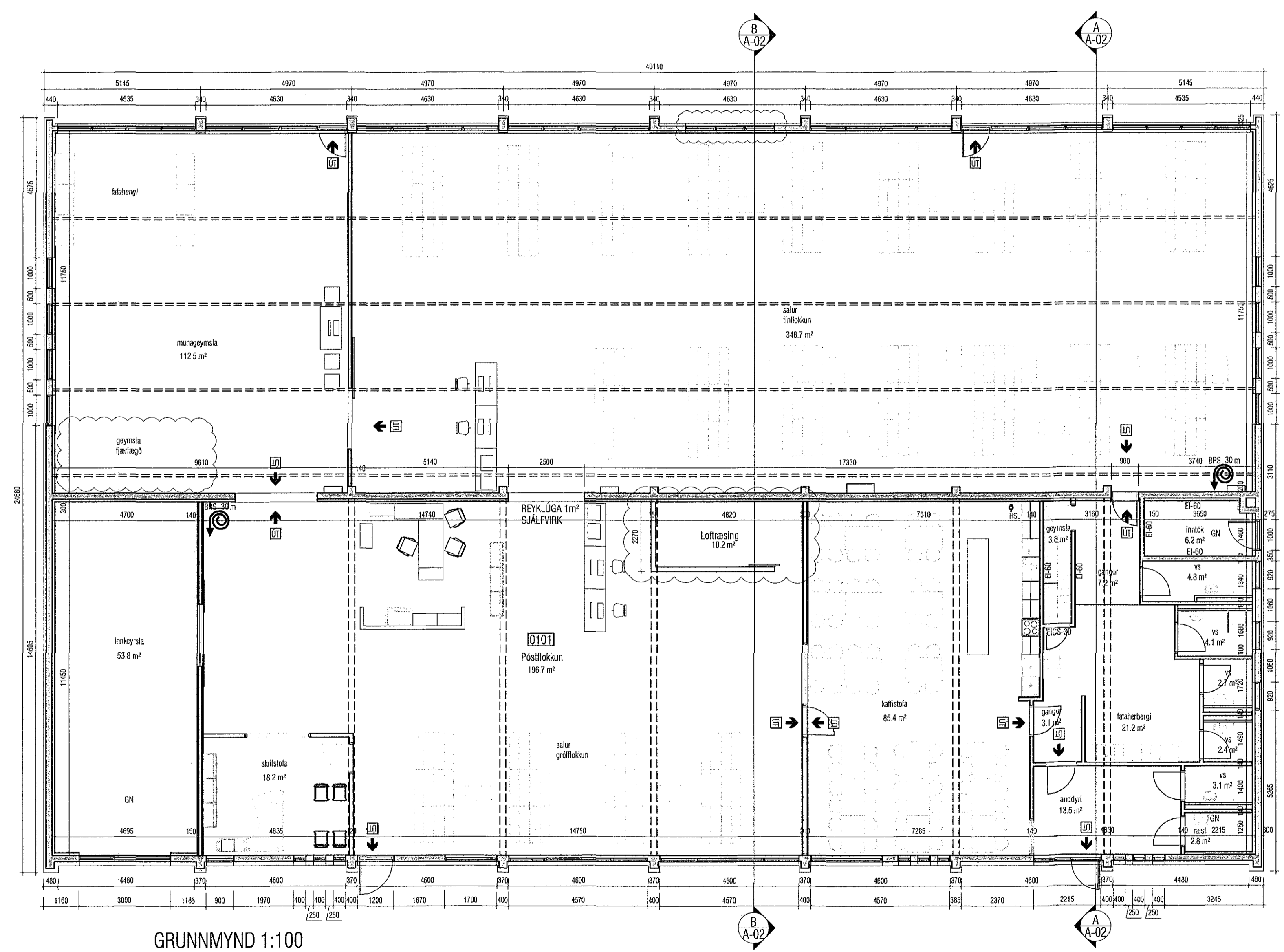
Lagnagöt og önnur gót á milli brunahólfa verða þétt með sérstökum brunaþéttiefnum á viðurkenndan hátt. Þéttiefni sem notuð verða til verksins skulu vera notuð í samræmi við leiðbeiningar framleiðanda eða seljanda efna og vera viðurkennd af Mannvirkjastofnun. Verkið skal unnið af vöðum verkmonnum.

**Viðhald og eftirlit:**

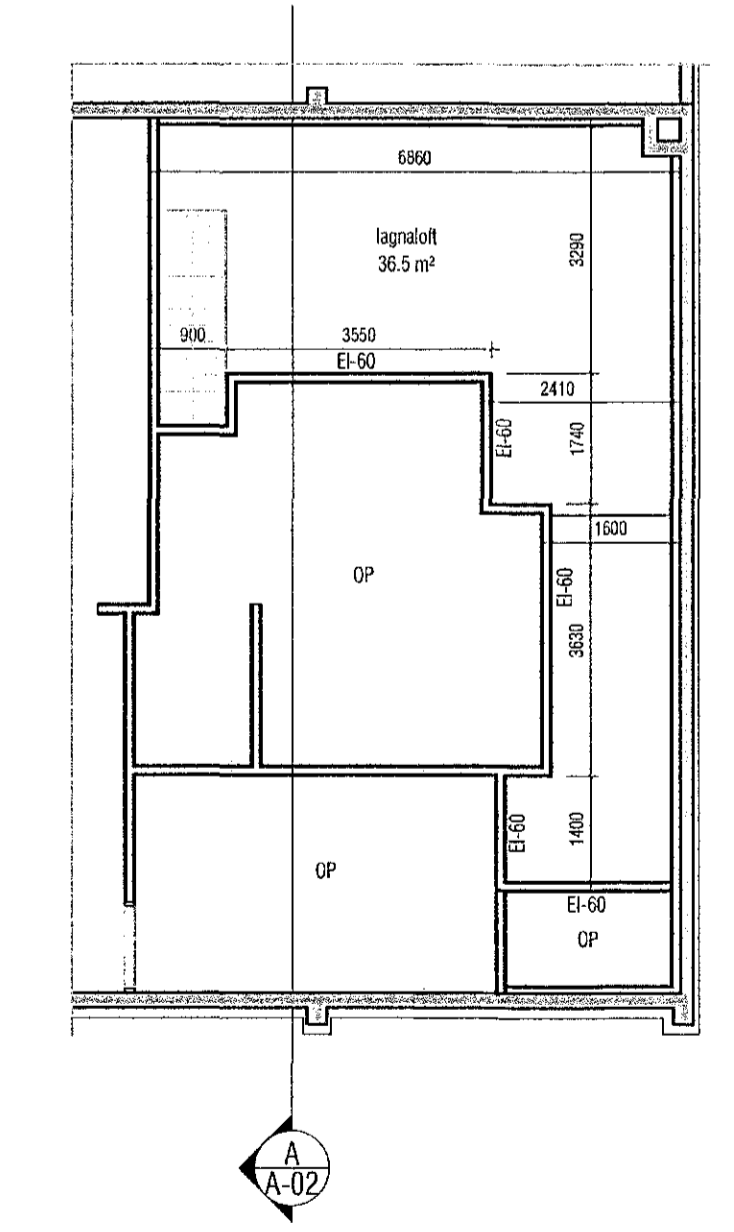
Um eigið eftirlit eigenda og forráðamanna með brunavörnum í húsinu gildir reglugerð nr. 200/1994. Sett skal upp eigið eftirlit eigenda með brunavörnum í húsinu í samræmi við ákvæði í NFPA-850.



AFSTÖÐUMYND 1:500



GRUNNMYND 1:100



GRUNNMYND MILLILOFT 1:100



Breyting 20.02.2018  
Loftræsikerfi settur inn, geymsla tekin út. Gluggi á vestríðinu settur inn.  
Grjótgarður og bílastæði sett inn á afstöðumynd. Sorp lært að lóðarmörkun.

VEKTOR - hönnun og ráðgjöf -  
Stúmanla 3, 108 Rvk, s. 554-6650 / 897-5363  
Sigurður Hafsteinsson Byggingafræðingur  
Kt. 03069-7749 email: sigurdur@vektor.is  
DALSHRAUN 6, HAFNARFIRDI  
BYGGINGANEFND  
GRUNNMYND, AFSTÖÐUM., BYGG.LÝS.  
Töku nr. 111  
Samþykkt  
Formaður SH  
Dagsetning 17.03.2017  
Verk n. Málkennarar  
Töku nr. A-01