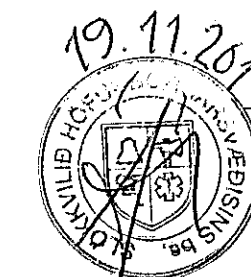


Tekning þessi er eign studio arnhildar pálmadóttur ehf. hana má ekki afrita með neinum hætti svo sem með ljósritun, prentun, fljóðritun eða á annan sambærilegan hátt, að hluta eða í heild án skriflegs leyfis höfundar.



2019.11.08

MANNVIT ehf.
SI 4327/2-0169
Blaugaskjöldur 10
101 Reykjavík

HEILBRIGÐISEFTIRLIT
HAFNARFJARDAR-
OG KÓPAVOGSSVÆÐIS
Gardatorgi 5 - 2101 Reykjavík

Verkheiti:
Flatahraun 5a
220 Hafnarfirði

Aðaluppdráttur
grunnmynd, afstöðumynd,
snið og byggingarlýsing

Dagsetning: 05.11.2019
Mælikvarði: 1:100 / 1:500
Teiknað af: AP, EO
Yfirfarid af: AP

Aðalhönnuður:

Arnhildur Þrymsdóttir

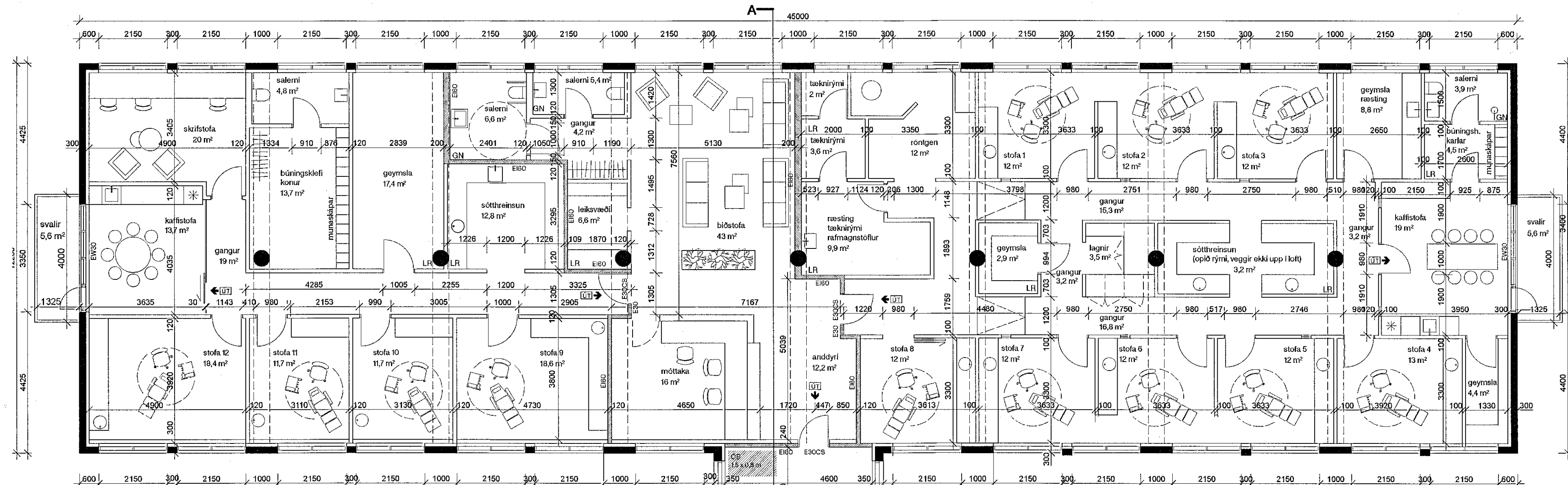
Arnhildur Pálmadóttir
kt. 220772 5949

studio
arnhildur pálmadóttir arkitekt
www.studio@
studioarnhildurpalmadottir.is
+354 846 90 81

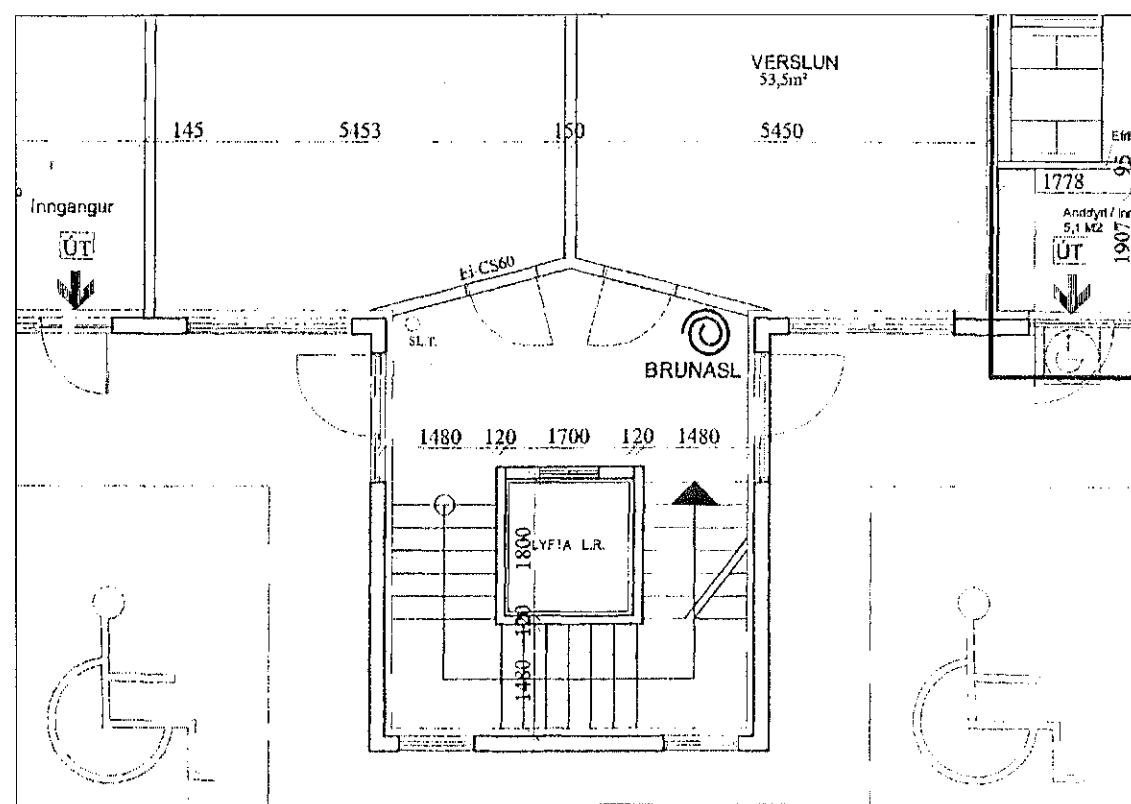
Verknúmer:
0047

Nr.
AAU FLA 01

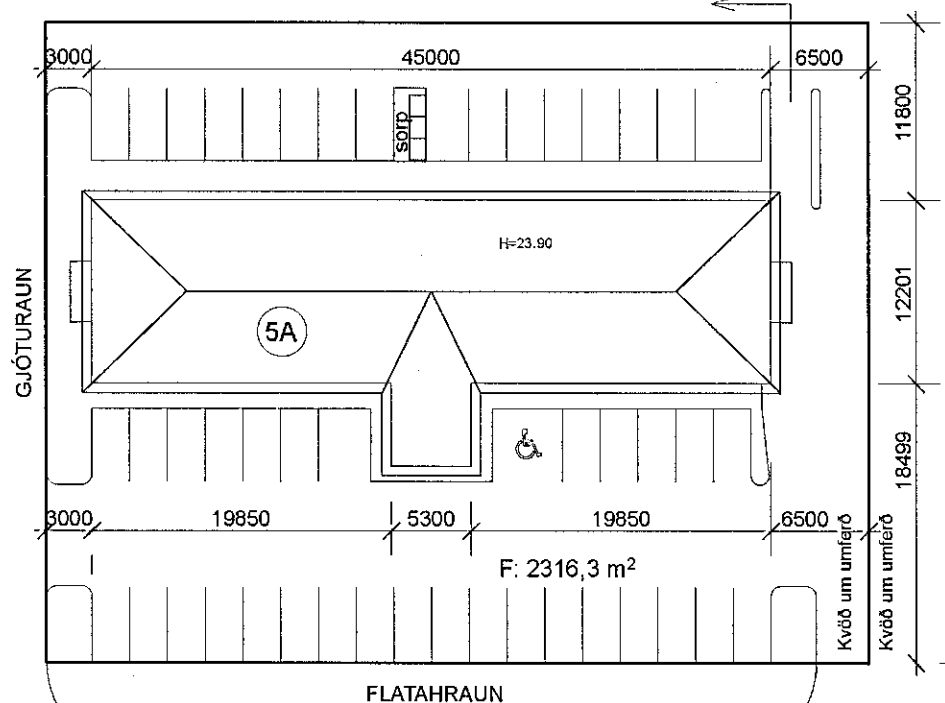
Útgáfa:



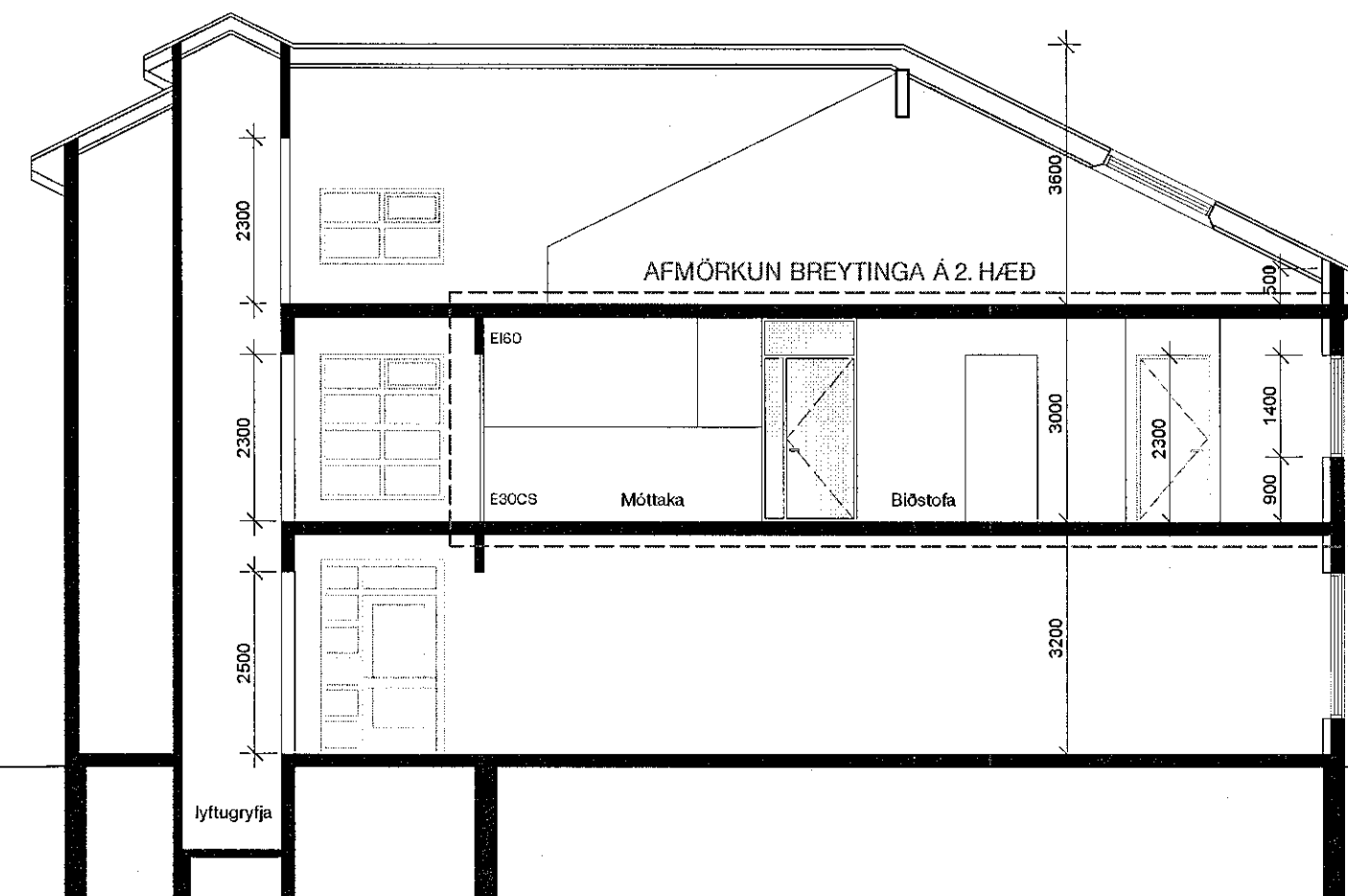
Grunnmynd 2. hæð 1:100 - 578 m²



Grunnmynd sem sýnir stíggahús og inngang á 1. hæð
flóttaleið niður frá 2. hæð.
(gildir aðaluppdráttir frá 2011).



Afstöðumynd mkv. 1:500



Snið A mkv. 1:100

LÝSING

Landnr.: 172769
Staðgr. nr.: 2370-0051
Matshlutanúmer 201 til 206

Um er að ræða atvinnuhúsnæði á 2. hæð við Flatahraun 5A. Í austurhluta hæðarinnar er tannlæknastofa en í vesturhluta hafa verið skrifstofur. Breytingar snúast um að stækka tannlæknastofuna og verður hún á allri 2. hæðinni. Óbreytt eignarhald er á allri hæðinni. Aðal aðkoma á hæðina er úr stíggahúsi eins og áður. Gert er ráð fyrir miðlægri móttöku í anddyri með salernum og biðstofu. Starfsmenn verða í kringum 15-20 og er gert ráð fyrir bunningsaðstöðu og salernum auk munaskápa í báðum hlutum hæðarinnar. Að auki eru 2 kaffistofur staðsettar í sitt hvorum enda með opnun út á svalir. Allar tannlæknastofur eru með gluggum, góðri birtu og opnanlegu fagi. Gert er ráð fyrir tæknirýmum fyrir búnað sem tengist starfsemi miðlægt og lögnum að stofum eftir þörfum. Varðandi mengunarnúmer: Blautsög er frá öllum stólum og sameiginlegt kerfi við sogbúnaðinn í tæknirými til hreinsunar á amalgam.

BRUNAVARNIR

Almennt
Um er að ræða að innrétta 2. hæð í húsinu sem tannlæknastofur. Húsið er í notkunarflokk 1. Brunahólfun
Önnur hæðin skiptist í fjögur brunahólf. Hvor álma fyrir sig er í sérstöku brunahólfi. Afgreiðsla og tengd rými fyrir framan stíggahús er í sérbrunahólfi og stíggahúsi sjálf er í sérstöku brunahólfi. Veggir milli brunahólfa eru EI 60 og hurðir E30-CSM þar sem ekki er sambrunahætta til staðar.
Klæðningar
Allar nýjar klæðningar veggja og lofta eru í flokki 1. Við endurnýjun klæðninga lofta og veggja verða þær settar í flokk 1. Gólfefni eru í flokki G. Hengiloft bæði klæðningar og festingar eru úr A-efnum.
Flóttaleiðir
Aðalflóttaleiðin af 2. hæð er um stíggahúsið sem er í sérstöku brunahólfi og þaðan beint út á 1. hæð. Svalir eru í endum hvorrar álmu þar sem tæki slökkviliðs hafa greiddan aðgang.
Brunaviðvörðunarkerfi
Í öllu húsinu er viðurkennt brunaviðvörðunarkerfi í samræmi við ákvæði í gr. 9.4.2 í byggingarreglugerð.

Auk þess að gefa brunaboð um allt húsið er kerfið tengt við viðurkennda vaktstöð. Kerfið er hannað í samræmi við ÍST EN 54. Staðsetning reykskynjara og handboða á 2. hæð verður aðlöguð að breytingum. Kerfið skal vera þjónustað af viðurkenndum aðila.
Reyklosun
Hægt er að reyklosa húsið um dyr og glugga á byggingunni.
Handslökkvitæki
Handslökkvitæki eru við útganga og annarsstaðar í samræmi við leiðbeiningar Mannvirkjastofnunar. Handslökkvitæki verða í samræmi við gr 9.4.5 í byggingarreglugerð.
ÚT og neyðarlýsing
ÚT og neyðarlýsing er í flóttaleiðum í húsinu í samræmi við ákvæði í gr. 9.4.12 og gr. 9.5.11 í byggingarreglugerð.
Eftirlit og viðhald brunavarna
Gerður verður þjónustusamningur um eftirlit og viðhald brunaviðvörðunarkerfis, handvirkna slökkvibúnað og ÚT- og neyðarlýsingu. Eftirlit brunavarna skal vera í samræmi við reglugerð nr. 723/2017 um eldvarnir og eldvarnareftirlit.