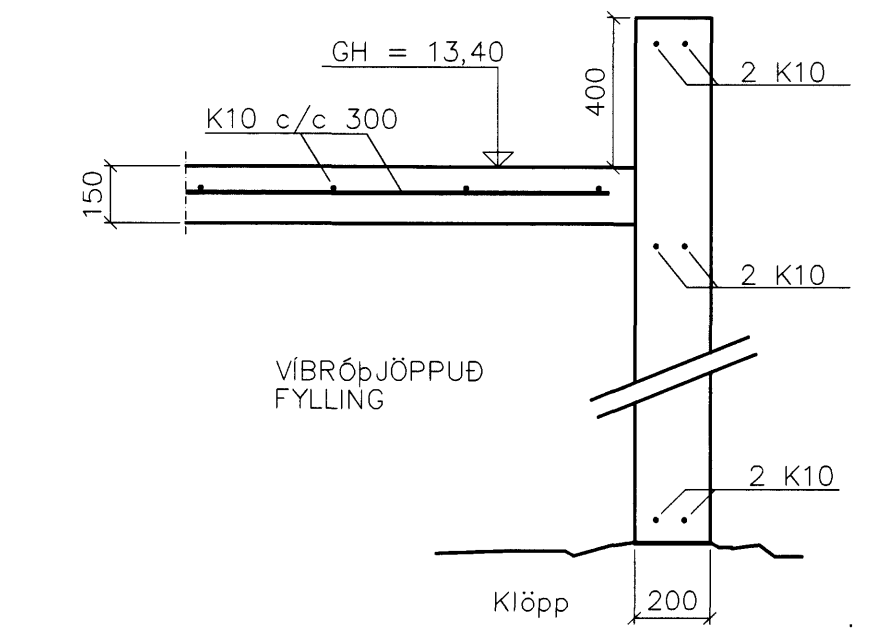
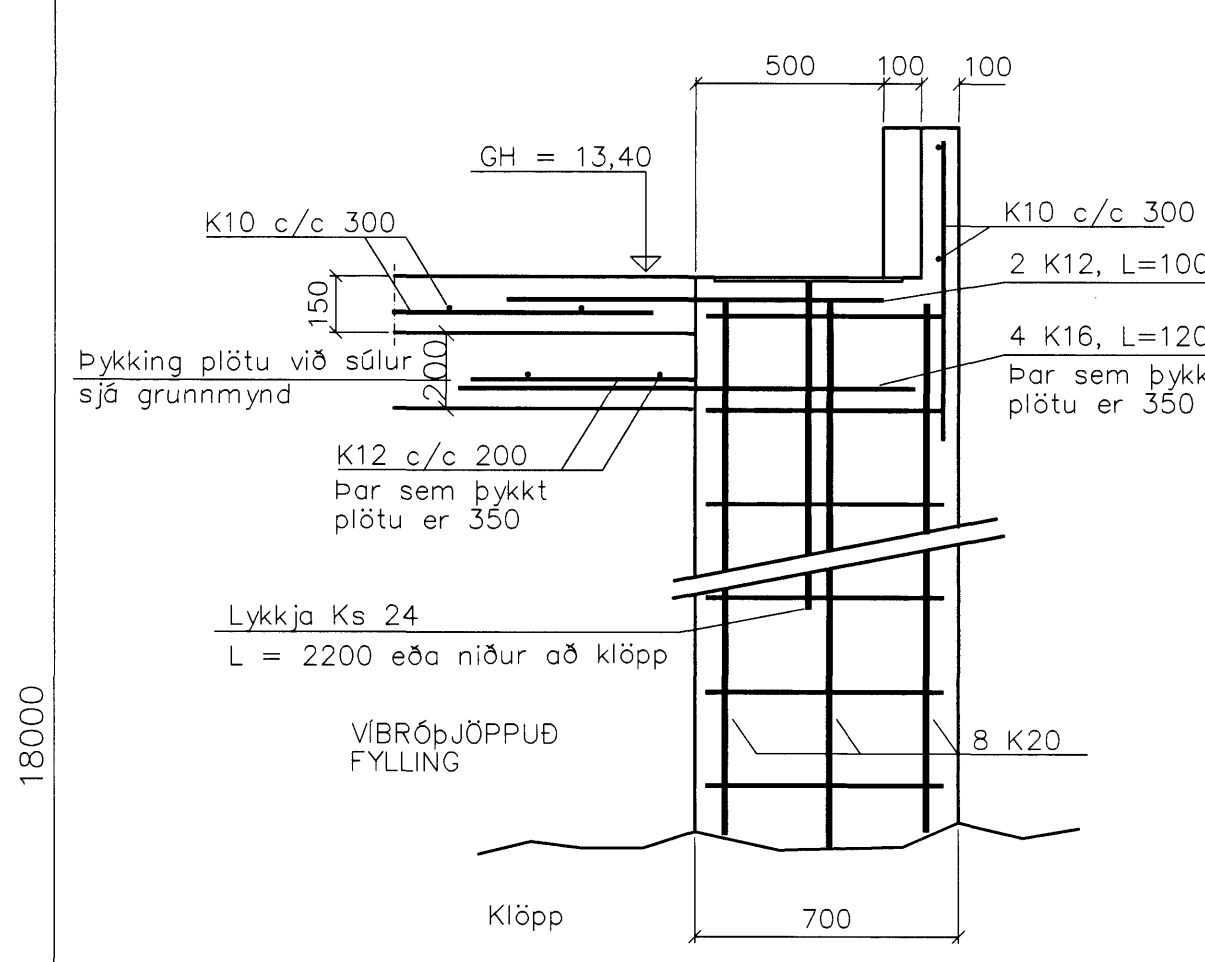


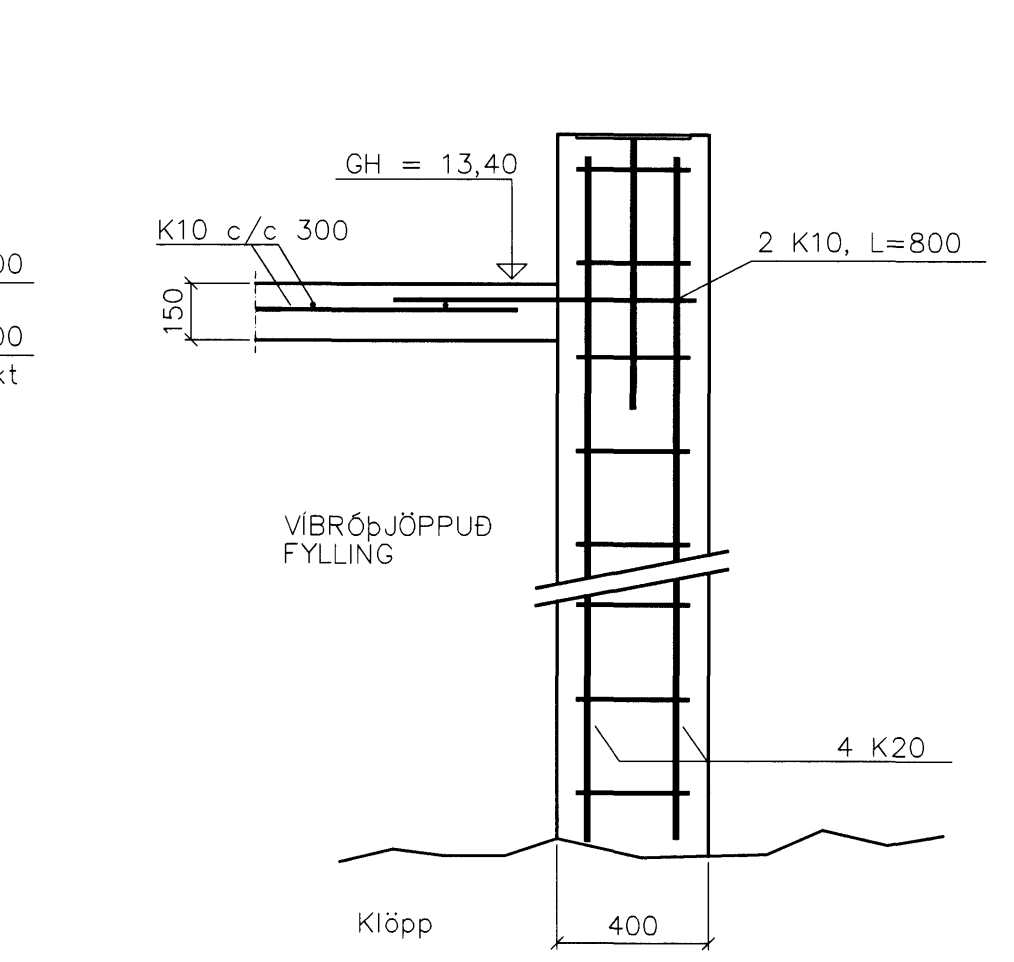
SNID A-A, HURÐARÖP, M: 1:20



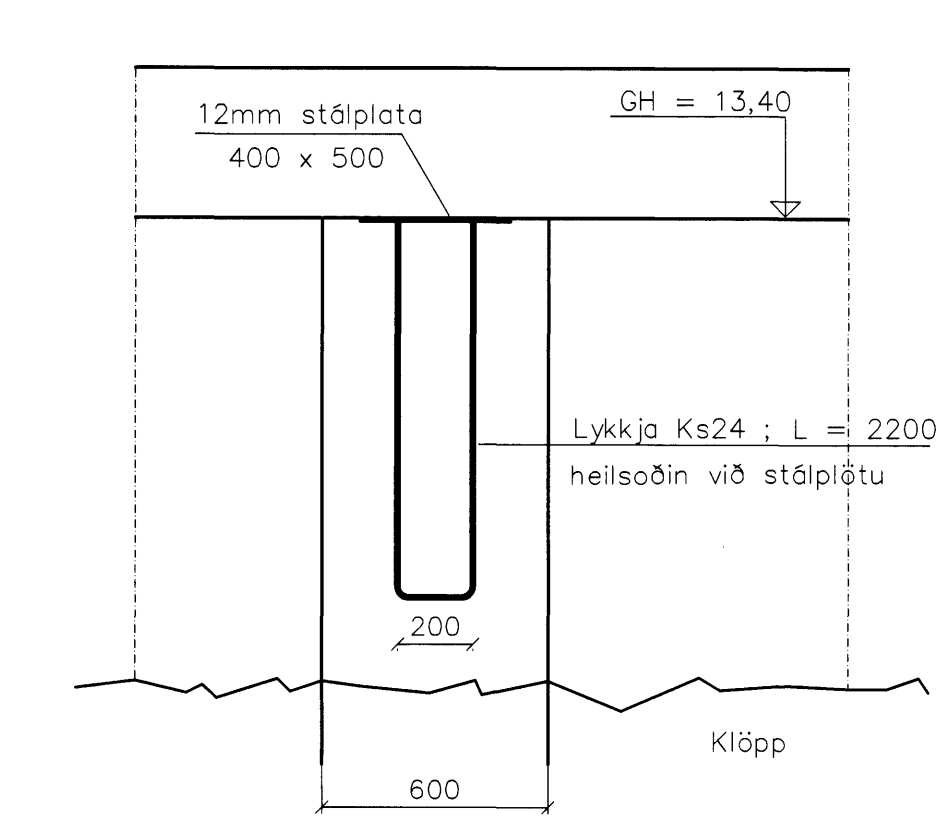
SNID B-B, VEGGIR, M: 1:20



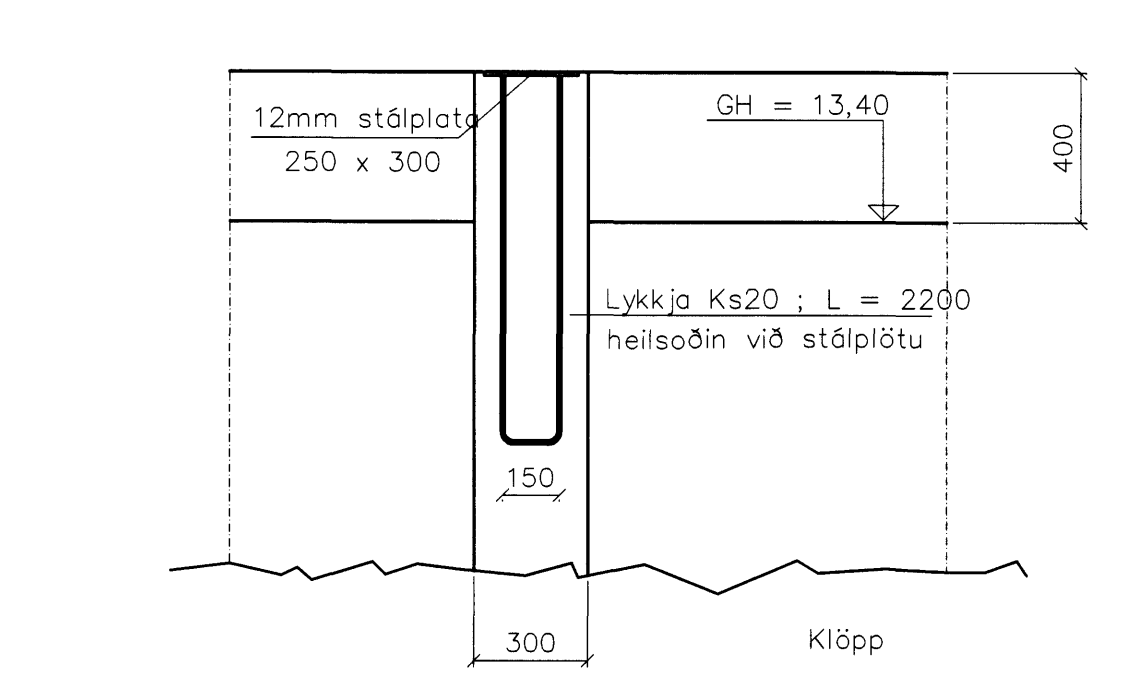
SNID C-C, SÚLUFÓTUR Á HLIÐUM, M: 1:20



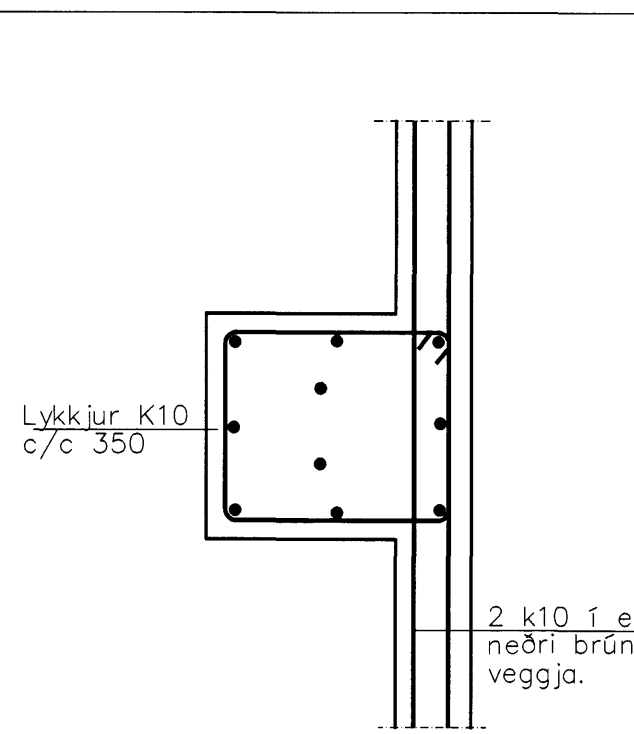
SNID D-D, SÚLUFÓTUR Á GÖFLUM, M: 1:20



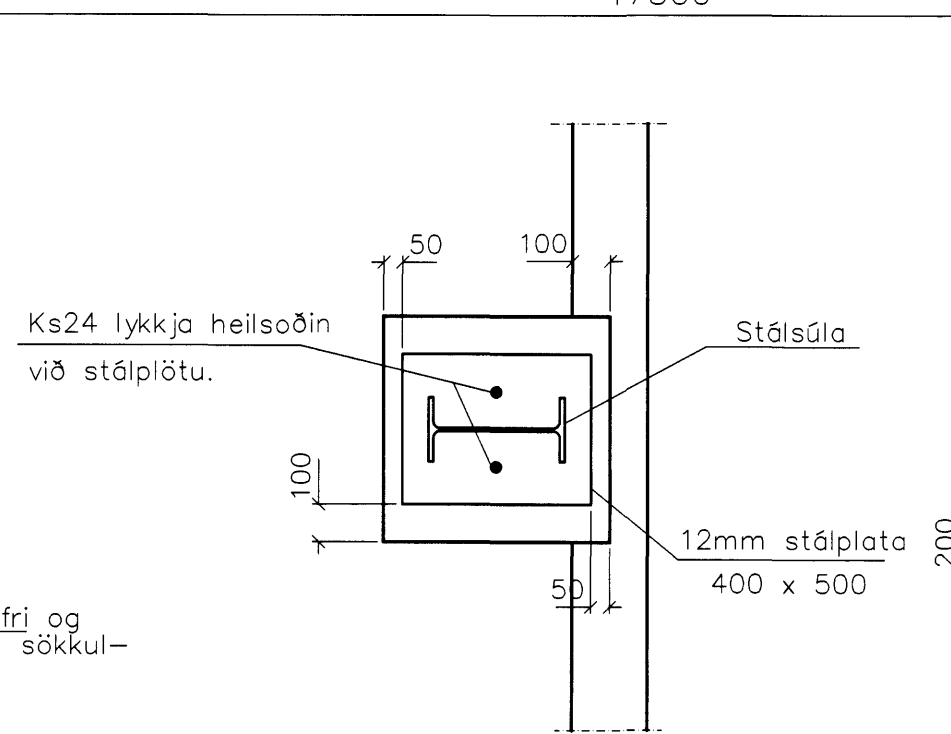
SNID E-E, SÚLUFÓTUR, HLIÐ, M: 1:20



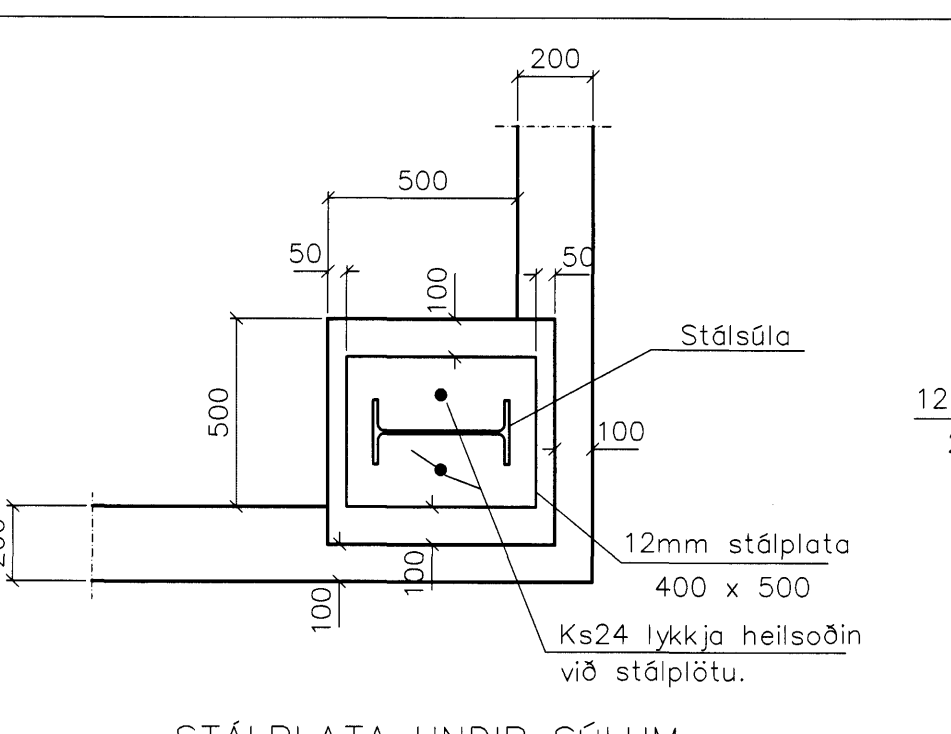
SNID F-F, SÚLUFÓTUR, GAFL, M: 1:20



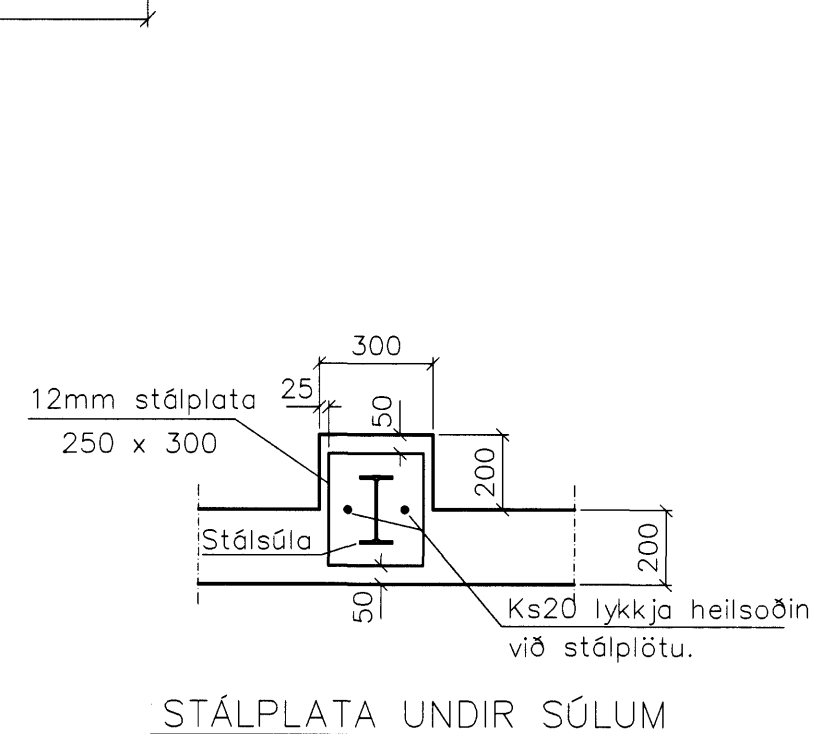
LÁRÉTT SNID Í SÚLUFÓT Á HLIÐ, M: 1:20



STÁLPLATA UNDIR SÚLUM Á HLIÐUM, M: 1:20



STÁLPLATA UNDIR SÚLUM Í HORNUM, M: 1:20



STÁLPLATA UNDIR SÚLUM Á GÖFLUM, M: 1:20

SKÝRINGAR

Mál og málsetningar  
Mál eru í mm, nema að annað komi fram.  
Jarðvegur  
Undirstöður hvíli á klökk.  
Nafnlag á jarðveg er 2 MN/m<sup>2</sup>

Steypa  
Steypa skal vera S=300 steypa og v/s-tala lægri en 0,55  
Sementsmagn að lágmarki 300 kg/m<sup>3</sup>  
Loftmagn sé 5-7,5 % mælt rétt fyrir niðurlögn

Festingar fyrir stálsúlur  
Festingar fyrir stálsúlur sem samanstanda af Ks24/Ks20 lykkjum og 12mm stálplötum skal steypa fastar eins og sýnt er á sniðum.  
Tegund og frágangur stálsúlna er sýnt á sérteikningum stálverkis.

Steypustyrktarstól  
Stól sé kambstól Ks-410.  
Skeytilengd stáls sé 40 x þvermál stangar.  
Steypuhúla sé 50 mm fyrir neðan botnplötu og jarðvegsyfriborð en 30mm fyrir ofan.

Öll samskeyti á jörnum í neðri brún sökkuls skulu tengd tryggilega saman með skrúfuðum U-lykkjum þannig að þau myndi eina heild allan hringinn. Síðan skal teinn tengdur við bæði jörn og látinn standa upp úr sökklinum við rafmagnstöflu.

Upp með og undir múrop komi 2K10 sem standi a.m.k. 600mm út fyrir op hvoru megin. Yfir múrop komi 3K10 sem standi 600mm út fyrir op hvoru megin.

Strendingur ehf  
Verkfráðisþjónustufélag  
Rekjavíkurlag 68, Hafnarfjarður, sími/fax 565 5640

Berghella 2  
Blikkismiðja  
Undirstöður, Snið

breyting	nafn	dags.	nafn
0.6.98	Botnplata þykkt við aðra málsmá	hannað maí 1996	H.p.M.
0.6.98	Súlufötur tengdur við botnplötu	teiknað maí 1995	H.p.M.

Hafnarfirði 21/6 1996  
Sigurður Halldórsson

dagsetning maí 1996 teikn. nr. 1.1 málsvörð 1:50 ; 1:20 A1