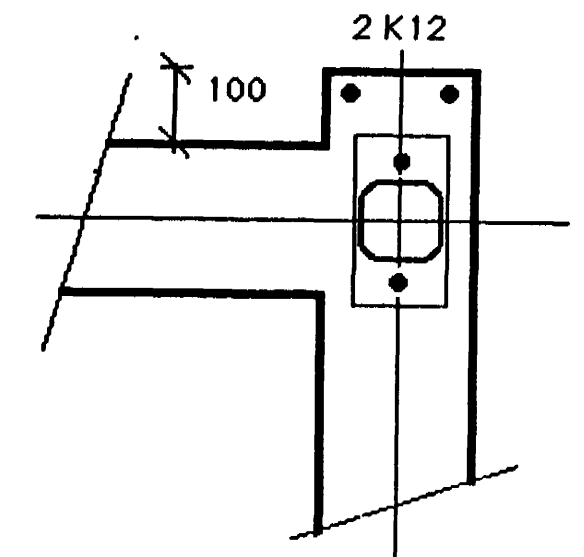


Deili 8  
Súlufótur 3 1:10



Deili 7  
Súlufótur 2 1:10

### Skýringar.

Grofa skal fyrir sökkunum niður á burðarhæft lag, miðað við það álag sem gefið er á sökkulætkningum 0.1 MN/m<sup>2</sup>. Útgröfturinn skal ná það langt út fyrir sökkla að ekki sé hætt á að bakinn hrynjli, en þó aldrei minna en 1.0 m. Sé útgröfturinn djúpri heldur en þörf er á, skal fylla í grunninn með velþjappanlegri mól þannig að sökkulveggirnir verði sem næst 0.8 m. háir. Þess skal gætt að fyllingin sé burðarhæf m.v. gefið álag.

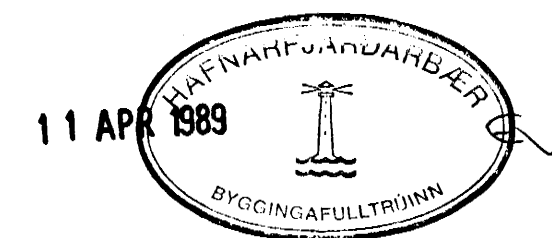
Verði notaðir virar til að halda mótum saman, skal höggva vírana 15 mm innanvið yfirborð sökkla, og fylla í sárið með múrlögun. Sökklaarnir skulu sementskústaðir og bera skal minnst tvær umferðir af sökkulasfalti á sökklaana samkvæmt leiðbeiningum framleiðanda.

Um steinsteypu, steypuvinnu, mótasmíði og járnalögn skal farið eftir ÍST 10, og sérblaði JS - 01.

Eftir að sökklaar hafa náð nægjanlegum styrk, skal fylla í grunninn með velþjappanlegri mól.

Leggja skal 75 mm poliplötu eða 75 mm polystyren einangrun undir alla gólfplötuna og 0.6 m. niður með sökkulveggjum að innan. Plasteinangrunin skal hafa rúmþyngdina 18 - 20 kg/m<sup>3</sup> í það minnsta.

Gólfplatan skal steypt 160 mm þykk og járnbandast samkvæmt teikningu. Þegar steypan hefur náð hæfilegum styrk, skal platan slípuð þannig að slétt yfirborð fáiast. Hafa skal réttan vatnshalla að gólfniðurföllum. Þess skal vandlega gætt að ekki myndist slakkar í gólfid.



verk 155-01 Birkiberg 16, Hafnarfirði  
teikning sökklaar

mál 1:50

dags. 1989.03.15

*Andri Pinnar*

guðmundur  
gunnarsson  
byggingaverkfræðingur  
vinnustofa  
lindargötu 44b  
101 reykjavík  
sími 91 24796