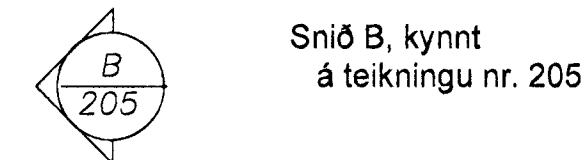


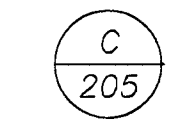
Tákn

Sneiðing í byggingahluta



Snið B, kynnt á teikningu nr. 205

Sérmynd



Sérmynd C, kynnt á teikningu nr. 205

41.23 Gólfhæð/kóti = 41,23 m

23,00 Kóti = 23,00 í sniði

120 Plötubykkt

Steypuskil

Yfirborð jarðvegs og fyllinga

Yfirborð klappar / móhelli

Steypustyrktarstál

- K Steypustyrktarstál
- Endi á krókbeygðu steypustyrktarstáli
- Steypustyrktarstál í efri brún plötu, innri brún veggjar
- Steypustyrktarstál í neðri brún plötu, ytri brún veggjar
- m Fjarlægð milli stanga, miðja í miðju
- # Krossbending
- Höfuðátt jámbendingar þ.e. járn í sömu átt og píllur liggja næst yfirborði

Mál og málsetningar

Mál eru í millimetrum [mm]
Hæðarkótar eru í [m]

Álagsforsendur

Notálag er samkvæmt ÍST EN 1991: 6,0 kN/m² á vinnslu og geymslu.
2,5kN/m² á annars staðar.

Vindálag er samkvæmt ÍST EN 1991: q_{max} = 1,85kN/m²

Snjóálag er samkvæmt ÍST EN 1991: Svæði 1.

Jarðskjálftaálag er samkvæmt ÍST EN 1998

Grundun

Undirstöðujarðvegur undir hús er vibrörþjappaðri fyllingu.
Nafnálag á jarðveg 0,5 MN/m²

Undirstöðujarðvegur undir stoðveggi á lóð er klöpp eða frostfrí fylling. Fylling skal þjöppuð þannig að hún uppfylli E2 > 120 MPa og E2/E1 < 2,5.

Undir botnplötu skal fylla með frostfríri fyllingu og þjappa í 30 cm lögum og fara a.m.k þrjár umferðir með 80 kg vibrósléða.

Steypuvirki

Steypuvirki skal uppfylla ÍST 10, I, II og ÍST EN 206.

Steinsteypa

Steinsteypa skal uppfylla ÍST EN 206.

Niðurlögn steypu

Steypa skal lögð í lögum í mót (þykkt <600 mm). Fallhæð steypu skal að jafnaði ekki fara yfir 3 m. Steypu frá steypustöð skal komið í mót innan 1 1/2 kist frá því að hún er sett í bil í steypustöð. Titrun steypu skal vera hæfleg þannig að steypa sígi lóðrétt saman án verulegs hlíðarflutnings.

Aðhlyning steypu

Vanda skal til aðhlyningar niðurlagðrar steypu, svo sem með stöðugri vökvun og eða yfirbreyðslum.

Viðgerð á steypuskemmdum

Steypugallar sem upp kunna að koma skulu viðgerðir með til þess gerðum viðgerðarefnum. Ef um verulega steypugalla er að ræða skal fá viðgerðaraðferðina samþykkt hjá burðarvirkishönnuði.

Gerð steinsteypu

Sé ekki annars getið á viðkomandi teikningum skal meðfylgjandi tafla 1 gilda um gerð steypu.

Utanhúss	Byggingarhluti	Leitðbeihandi brátpólslöf.	Magn semants	Magn lofta	D _{max}	V/S-tala	Sigmá
Utanhúss	Sökkjar	C25 30	>300 kg/m ³	5-6,5%	25	<0,55	6-8%
	Ötveggir	C30 37	>300 kg/m ³	5-6,5%	25	<0,55	6-8%
	Stoðveggir	C35 45	>350 kg/m ³	5-6,5%	25	<0,45	6-8%
	Plötur/tröppur	C35 45	>350 kg/m ³	5-6,5%	25	<0,45	6-8%
Innanhúss	Innveggir	C20 25			25	<0,65	
	Botnplata (lögð)	C20 25			25	<0,65	
	Véla- plötur (austurálag)	C30 37	>330 kg/m ³		25	<0,50	
	Barandi plötur	C30 37	>330 kg/m ³		25	<0,50	

Tafla 1.

Steypumót

Vanda skal til mótasmíði og skulu mótin vera þéttklædd pola titrun og uppfylla þá yfirborðskrófu sem við á.

Nákvæmniskröfur:

Mót skulu uppfylla kröfu um svignun minni en 1/500 af fjarlægð á milli fastra punkta.

Staðsetning í plani og hæð, undirstöður +/- 15 mm
Staðsetning í plani og hæð, annað +/- 5 mm
Þykktir +/- 5 mm
Hornaskekka +/- 5 mm
Misgengi á steypuskilum +/- 3 mm

Steypuskil

Önnur steypuskil en sýnd eru á teikningum eru háð samþykkis burðarvirkishönnuðar.

Steypuskil skulu hreinsuð af steypyröngli og öðrum óhreinindum áður en slegið er upp mótum.

Hreinsun móta

Neðst á mótum skal hafa hreinsiopt til að hreinsunar steypuskila, steypustyrktarstáls og móta af öllu sagi og öðrum óhreinindum áður en steipt er.

Frásíáttur

Ekki má slá mótum frá byggingarlutum svo sem bitum og plötum án þess að tryggja sé (t.d. með öryggisstöðum) að þeir verði ekki fyrir of mikilli áraun. Þegar steypa hefur fengið 28 daga hörðun er óhætt að fjarlægja öll mót og eða allar öryggisstöðir.

Steypustyrktarstál

Efni

Steypustyrktarstál skal vera B500B skv. ÍST EN 10080, skriðmörk 500 MPa Nema annað sé tekið fram á teikningu.

Bending - Steypuhula

Lágmarkssteypuhula [mm] kemur fram í töflu 2.
Komi listi í mót miðast steypuhula við innri brún lista.

	Plötur	Veggir bitar	Stödur
Steypa í eða við eyð	60	60	60
Steypa að vatni eða jarðvegi	50	40	40
Steypa utanhúsa (utan við eihangrun)	30	30	30
Steypa innanhúsa (innan við eihangrun)	20	20	30

Tafla 2

Beygjuþvermál, skeytilengd og bil á milli stanga

Bendinet skal skeyta um a.m.k. tvo möskva. K189 bendinet skal skeyta um a.m.k 300mm.

Í töflu 3 kemur fram lágmarksbeygjuþvermál steypustyrktarstáls, lágmarks skeytilengd sem og lágmarks millibil milli stanga lárétt eða lóðrétt. Ekki skal skeyta nema 30% af járnnum í sama þversniði, fari skeytingarlutfall járna yfir 50% í sama þversniði skal skeytilengd aukast um 30% frá því sem fram kemur í töflu 3.

Þvermál stangar	Beygjuþvermál	Skeytilengd	millibil lóðrétt	millibil lárétt
8	40	400		
10	50	450		
12	60	550	32	42
16	80	700	32	42

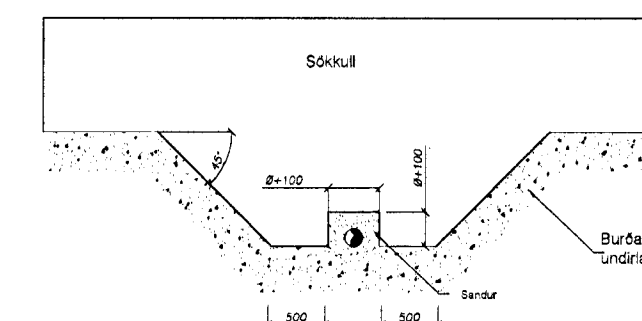
Tafla 3

Sökkulskaut

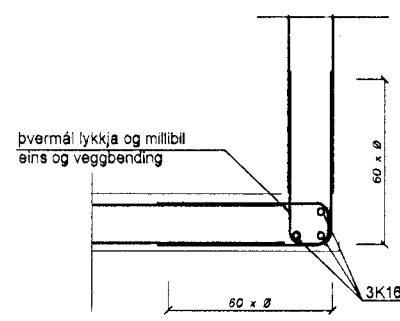
Samskeyti á stöngum í neðri brún sökkuls skal tengja tryggilega saman með skrúfuðum U-lykkjum þannig að þau myndi eina heild. Um frágang á tengingu sökkulskauts vísast til raflagnateikninga.

Ýmis kennisnið

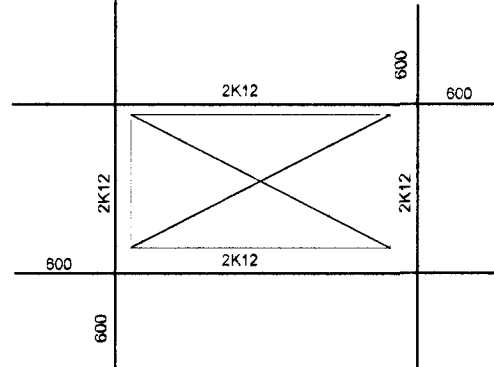
Snið 1: Ásýnd á sökkulvegg.
Þegar kóti lagna er neðar en neðri bún sökkuls skal Grafa fyrir lögnum áður en sökkull er steiptur.



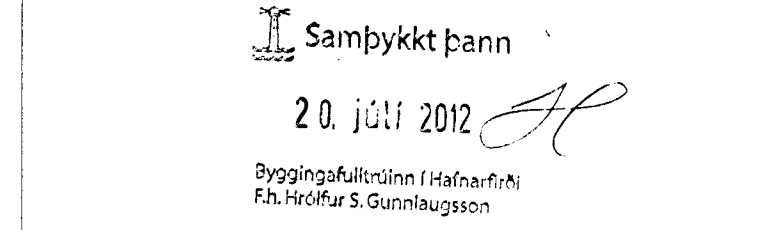
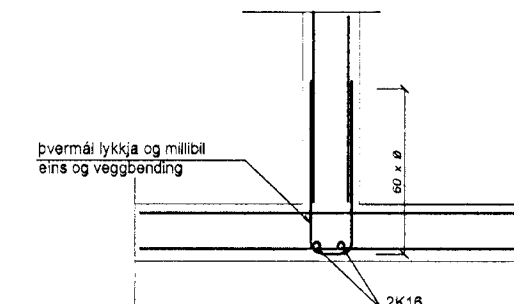
Hornbending tvöföld grind



Bending umhverfis op



Tenging veggja tvöföld grind



Trévirki

Efnisgæði

Sperrur skulu vera í burðarflokki C18
Annað timbur skal vera í burðarflokki C18

Meðhöndlun

Allan óvarinn við, skal fúaverja með viðurkendi olíuvarn. Þar sem viður kemur að steypu skal setja tjörupappa á milli.

Klæðning Þaks

Þak skal heilklaeda með 25x150 borðum, hvert borð skal negla með 3 stk 31/80 heitgalvanhúðuðum saum. Ekki skal skeyta tvö borð hlið við hlið á sömu sperru og ekki skal skeyta meira en þrjú þakborða á sömu sperru, eða heilklaeda með 2x12mm krossvið, og festa með 4,5mm skrúfum m 150. Ofan á klæðningu komi þakpappi af viðurkendi gerð, Skörun eftir láréttum línnum þaks 100 en 300 í stefnu þakhalla. Stálklæðning komi ofan á þakpappa. Stálklæðningu skal festa með 40x65 þaksaum með þéttingu, í aðra hverja hábaru, millibil 600. Á samskeytum platna skal negla ystu hábaru millibil 300. Tvöfalda skal almenna neglingu frá þakbrúnum og inn á þakið sem svarar til 1/10 af breidd þaks, millibil 300. Jafnframt skal negla tvær raðir næst þakbrún með 150 millibil.

Stálvirki

Stál

Stál (t.d. í bitum og stálfestingum) skal vera Fe360 skv. DS/ISO 630 eða St37 skv. DIN 17100.
Stál til notkunar innanhús skal grunna með alkýð-olíubundnum ryðvarnargrunni.
Stál til notkunar utanhúss skal heitgalvanhúðað.

Suður

Suðuefni skal uppfylla kröfur DS317.1 (prEN499 og prEN756) eða sambærilegra staða. Það skal valið þannig að styrkur þess eftir suðu sé a.m.k. jafn styrk grunnefnisins.
Suðuvinnu skal framkvæma af suðumönnum sem hafa hæfnispróf samkvæmt ÍST EN 287-1.

Boltar

Til festingar á timbri og stáli

Boltar/snittteinar/Múrboltar skulu vera í styrkleikaflokki 4.6 eða betra.

Allir boltar/snitteinar sem verða fyrir veðrun skulu heitgalvanhúðaðir.

Þar sem ekki er annað tekið fram skal undir allar boltarær sem koma að tré, setja skinnur sem eru breidd = 3 x þvermál bolta og þykkt = þvermál bolta/3

A	Verkteikning	SG	11.07.12
Útg.	Breytingar	Hönnuður	Daga

Verkteikning

Dalshraun 9B, Hafnarfirði

E-Strendingur ehf.		Viðbygging	
Verkfærðipjónusta		Skýringar	
Farkargata 13-15 - 220 Hafnarfjörður		Daga	
Sími 593 5648, Fax 593 5641		27.06.2012	
Hönnuður	Styrktun	Telebú / Hönnuð af	JW/SG
Sigurður Gunnarsson kt.191033-7599	11.07.2012	Werkvorb.	Númer teikningar
Samráðgjafi	11.07.2012	Bláttölur	200
Hönnuður Sigurður Gunnarsson		A1	