

1. Brunnar og fleira í frárennisslógn. 4. Tákn fyrir frárennisslógnir.

- BG Bænsinskilja - olfuskilja.
- BR Brunnur
- GM Gólfniðurfali
- NY Niðurfali
- SG Sandgildra - sandskilja
- SN Niðurfali frá svölum
- PN Niðurfali frá þaki

- Pípulögn fyrir skop
- Regnvatnslögn, þökkuð
- Regnvatns og jarðvatnslögn, hálfþökkuð
- Jarðvatnslögn, óþökkuð
- Lögn með a mm hreinsiloki
- a mm fallpípa
- a mm lofttrás með hettu

2. Hreinlætislagir.

- BI Skolskál (Bidet)
- BK Baðker
- EV Eldhúsvaskur
- HL Handlaug
- ST Steipiðað
- SV Skolvaskur
- UV Uppvottavél
- VS Vatnssalezni
- AV Vottavél

3. Tákn fyrir hreinlætis og hitalagir.

- Hiti framrásarpípa
- Hiti bakrásarpípa
- Neysluvatn kalt
- Neysluvatn heitt
- Neysluvatn hringsrás

5. Lega lagna.

- ÁV Á vegg
- IE Í einangrun
- IG Í gólfrauf
- IV Í veggrauð
- PN Pípa fer niður
- FU Pípa fer upp
- UG Undir gólfi
- UL Undir lofti
- UP Undir plötu
- VG Við gólf

6. Lokar og stjórntæki.

- Sætisloki - stilliloki
- Lendiloki eða kíluloki
- Einstreymsloki
- Hemill
- Magnmelin f. vatn
- Loki með spindli upp í jöð
- Misrunarþrýstingsstæki
- Slautuloki
- Hita og þrýstismelir
- Þrýstismarkari
- Vöskvasía
- Öryggisloki
- Loftpúði
- Krani heitt neysluvatn
- Krani kalt neysluvatn
- Tæmingarkrani
- Krani fyrir slöngustúv

Ofn nr.	Afköst kcal/t		Mesta		Tengi	Lokar DRAAFÖSS	Ofnageró
	reikn.	öfna	lengd	hæð			
001	2544				A-D	FJUKK	DK 420-3000
002	270				A-B		DK 420-750
003	4071				B-C		EK 420-1700
004	477				A-B		EK 720-950
005	3890				B-C		DK 720-3000
006	473				C-D		EK 420-750
007	535				C-D		EK 720-750
101	2544				B-C		DK 420-3000
102	1442				A-D		DK 420-1700
103	969				A-B		DK 720-750
104	1682				A-D		DK 420-1450
105	870				C-D		DK 420-750
106	819				A-D		EK 420-1300
107	1508				A-D		DK 420-1300
108	1442				A-D		DK 420-1700
109	1682				B-C		DK 420-1450
110	914				A-D		EK 420-1450
111	473				C-D		EK 420-750
112	535				C-D		EK 720-750

DKT 92 DRAUPTÖFLU BÆYTT G.R.

7. Skýringar.

7.1 Frárennisslógnir.

Brunnar skulu vera úr steinsteypu. Pípur í grunnlögn skulu vera úr steinsteypu, plasti PVC hart, PEH eða öðru erfi sem byggingaryfirvöld samþykkja. Hafnmál pípa eru gefin í mm á grunnmynd. Samskeyti pípa skal þétta með gúmmíring. Pípur skulu liggja í beinni línu milli steinbreytinga og hvíla á belgum í allri lengd sinni. Allar beygjur og greinar á lögn skal gera með bartil gerðum tengistykkjum. Pípur innanhúss skulu vera úr plasti PP, PEH eða öðru erfi sem byggingaryfirvöld samþykkja.

7.2 Hitalagir.

Pípur skulu vera svartar stálpípur og eru nafnmál þeirra gefin í mm á kerfismynd. Pípur skal setja saman með bartil gerðum tengistykkjum. Kerfið skal þrýstiprófa með köldu vatni og 6 kg/cm². Pípur skal einangra með 15-20 mm glerullarhólkum og inn um einangrun skal verja sísalpappa eða mjúkar plastdúk. Í útveggjum skulu pípur vera í einangrun en inni í innveggjum nema annað sé tekið fram. Pípur skulu vera lausar í þurrum vegna niðarþenslu. Þjarlægð milli upp-hengja skal ekki vera meiri en 2 m. Lagir í þaki skulu lagðar þannig að einangrun þessins komi yfir pípunnar en engin undir.

8. Önnar.

Önnar niðast við $\Delta T = 10^\circ C$ og $\Delta T = 40^\circ C$. Önnar á önnur skulu vera 10 mm nema annað sé tekið fram. Loftskúra, svillir og tæmingarmöguleiki skal vera á öllum önnum. Þegar önnar hafa verið valdir skal verkfræðistofan yfirlara arkst.

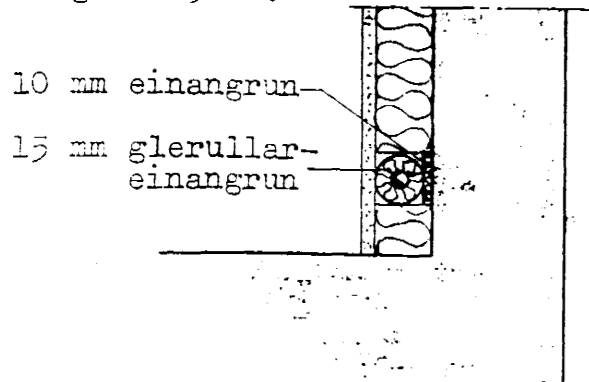
9. Lokar.

10. Einangrun.

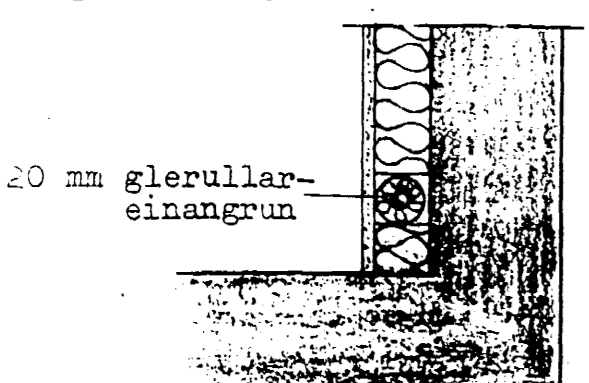
Ötveggir: 100 mm plast eða jarngott. Gluggar: tvöfalt einangrunargler. Þak: 200 mm steinull, glerull eða jarngott. SÖKKULPLATA OG NIÐUR MED SÖKKULVEGGJUM 75 MM PLAST 24KG/M³. Neysluvatnslögnir Pípur innanhúss skulu vera úr plasti eða bikaðar stálpípur varðar með messianstriga og síðan bikaðar á ný. Pípur innanhúss skulu vera galvaniseraðar stálpípur og eru nafnmál þeirra gefin í mm á kerfismynd. Pípur skal setja saman með bartil gerðum tengistykkjum. Kerfið skal þrýstiprófa með köldu vatni og 10 kg/cm². Pípur fyrir kalt vatn skulu varðar sísalpappa og einangraðar með 15-20 mm plast-, glerullarhólkum eða jarngóðu og verja með sísalpappa eða mjúkar plastdúk. Pípur fyrir heitt vatn skulu einangraðar með 15-20 mm glerullarhólkum eða jarngóðu og verja með sísalpappa eða mjúkar plastdúk.

8.1 Pípa í útvegg.

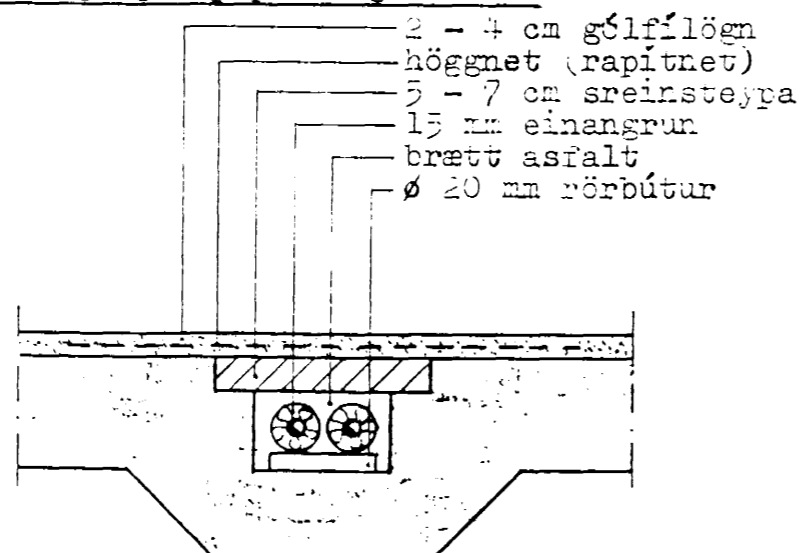
a Einangrun 15 mm.



b Einangrun 20 mm.

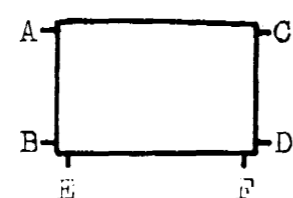


8.2 Frágangur pípa í gólfrauf.



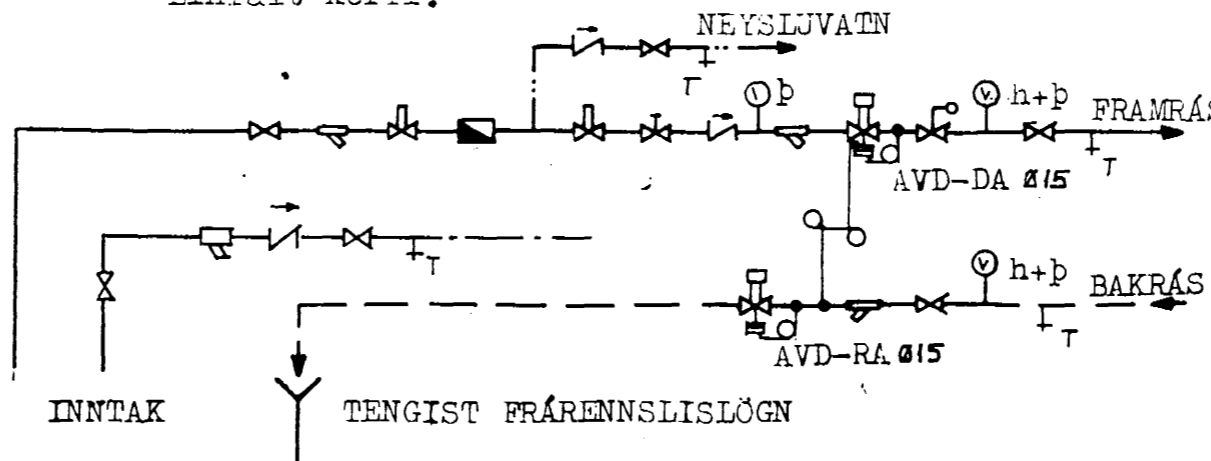
Athuga skal að við samskeyti á pípum í gólfraufum skal engin einangrun vera, brött asfalt skal umlykja þau.

Tenging öfna.



9. Mæligrind hitaveitu OG KALDRUATNS INNTAK

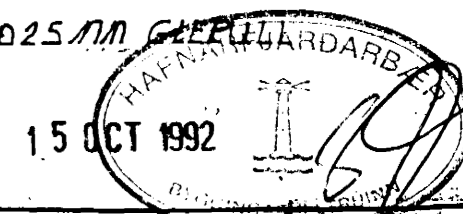
Einfalt kerfi.



Ath. Þrýstirör fyrir AVD loka skulu tengjast í hlið vatnsröra.

Allur frágangur, vinna og efni skal vera í samræmi við reglugerðir og ítalenska staðla IST 65, 67, 68, 69.1

ÖLL LENGDMÁL ERU Í CM
EINANGRA SKAL FALLPIPUR MEÐ 25 MM GLERULLARHÓL



DOFKABERG 17 HF	BEAD	LI
SKYRJA GABERAD VATNS-HITA OG FRARENNSLISLAGIR	KVARÐE	✓
MEIÐU RAGNARSSON MUFFI LEIKUTUNGA 23 MÖSFELLSBÆ	REIKN	G.R.
	TEIKN	G.R.
	DAGS	AGÚST '94
SAMP	Þráinn Ragnarrson	NR.