

UNDIRSTÓÐUR

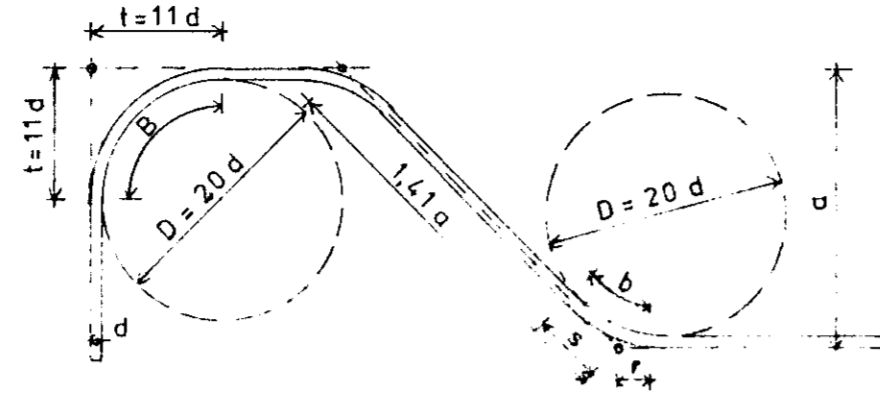
JÁRNBENDING

STEINSTEYPA

Beygjur og skeytilengdir

Brotþolsflokkar

Sökklaug grafið niður á burðarhafa undirstöðu, frestfría.
Undirstöður miðast við að botni grunns sé **ELÖPUD, HRAUNFYLING**.
Besta leyfilega slag á undirstöður sökkla er: fyrir stíttakslag: 2 kg/cm^2
Fyrir jarðakálfsfalag: kg/cm^2
Sé undirstada önnur, skal hafa samband við hönnuð varðandi breytingar.
Minnsta hæð sökkulveggja við útvegg skal vera 1,20 m undir andanlegt jarðvegsyfirlorð, nema um sé að ræða hreina klöpp.
Sökkulhæð undir botnplötu minnst 30 cm.
Liggj frærensli dýpra en sökkulbotn, skal fjarlægð milli sökkuls og lagna vera jöfn eða meiri en ofstarmunurinn.
Botnplata hvíli á veldjappaðri fyllingu og sé 2 cm þykk. Járnending botnplötu sé $2 \times 30 \text{ MP}$.



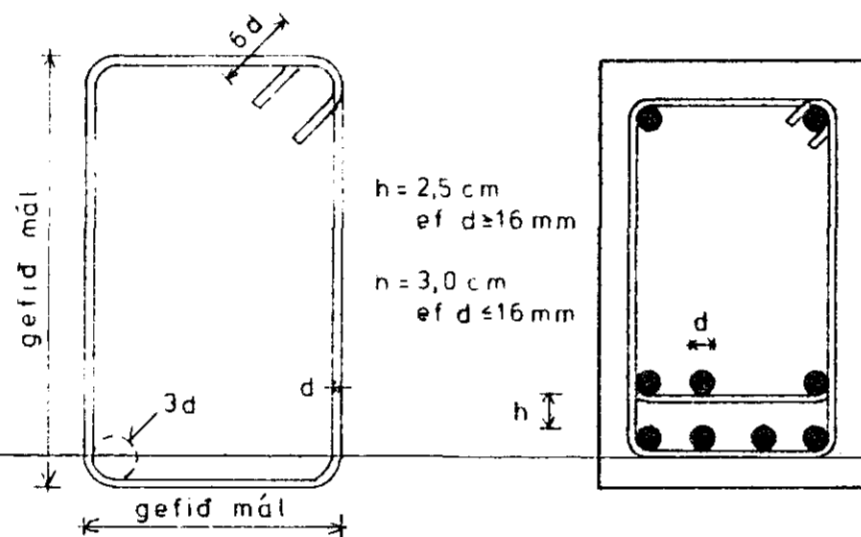
Kambstál KS-40, beygjur

Fvarmál járn	d mm	8	10	12	16	20
Fvarmál h.rings	D cm	16	20	24	32	40
DL 1	2t - B cm	4	6	7	9	11
DL 2	s + r - b cm	0,5	0,5	1,0	1,0	1,5
Skeytilengi	l cm	40	50	60	80	100

Byggingarhluti	Brotþolsflokkur	Franky-flokkur
SÖKKLAR	S 120	0
ALLT ANNAD	S 160	0
	S 200	0

Steypulag á járnum

Skýringar



Staður	Plötur	Bitar/veggir	Staðir
Innan húsa, lítill raki	1	2	3
Utan húsa, mikill raki	2	3	4
Sjórok	4	5	5
Steypt að jarðvegi	5	5	5

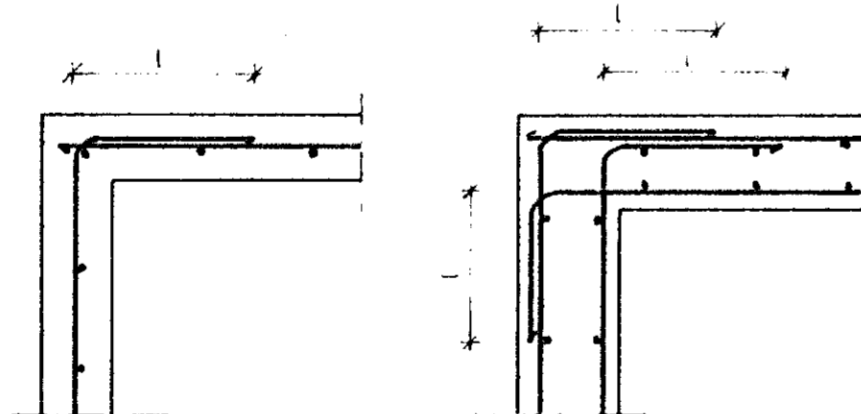
Steypa S 160 skal innihalda minnst 250 kg af aementi í hverjum rúmmetra af steypu og steypa S 200 minnst 300 kg.
Stíttakslag skal vera 5 - 7 cm í plötum og 7 - 10 cm í veggjum og stöðum.
Í alla steypu skal blanda loftblendi þannig að loftinnihald steypunnar verði 4 - 5%.
Steypu skal hræra vandlega í vél í 1,5 til 2 mín. frá því að aðasta efnið er komið í vélina.
Steypu skal dreifa sem jafnaat í mótin.
Veggi skal steypa í láréttum lögum, sem ekki eru þykkri en 60 cm, að jafnadi skal steypst út frá hornum.
Fallhæð steypu í mótum skal ekki vera yfir 2,7 m.
Alla steypu skal titra í mótum.

MÓTASMÍÐI

Gjarðir, St.37.12 Járn í bita

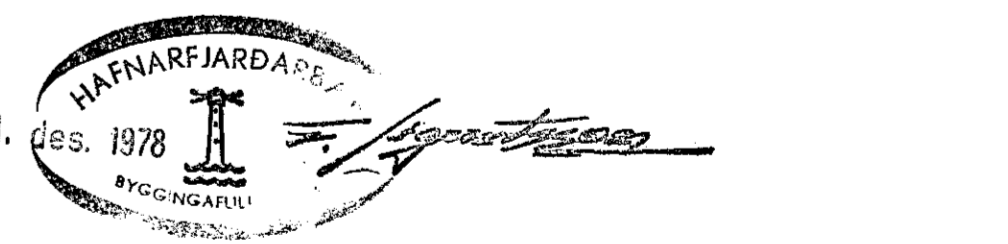
Skýringar

Steypunot skulu vera nægilega stíf, svo að svignumar gæti ekki milli fastra þak. Taka skal tillit til þess að alla steypu skal titra.
Nækvæmniskröfur í mótasmíði eru sem hér segir:
Stærð og staðsetning steyptra hluta verði ± 3 mm.
Frávik frá 3 m rættskleið, sem liggur á steyptra flöt (bita og vegg), má mest vera ± 5 mm.
Áður en steypuvinnu hefst, skal hreinsa úll mót. Fjarlægja alla timburkubba, speni og sag, sem safnast hefur í mótin við smíðina. Noðst í veggsmót skal gera sérstök gætt, nægilega mörg og stór, til þess að unnt sé að skola út mótin.
Götum þessum skal ekki lokað fyrir en steypuvinnu hefst. Steypuvasa skal setja undir glugga sem eru breiðari en 50 cm, og annars staðar þar sem gæfuleikar gætu orðið á niðurlögn steypu.
Bíttakslag skulu á miðjum bita hafa yfirhæð sem skal nema um 0,3% af hafi bitans.
Plötur skulu hafa yfirhæð, sem á miðri plötu skal nema um 0,3% af styttra hafi plötunnar.
Hif móta undan bitum og plötum skal ákveðið í samráði við hönnuð.



Skeyti við horn (lárétt)

Töflur og myndir hér að ofan gilda nema uppdrættir og verkleysing kveði á um annað.
Járnnum skal haldið í réttri fjarlægð frá mótum með þar til gerðum kubbum, t.d. úr steypu eða harðplasti.
Mál á járnnum eru utanmál, sbr. skýringarmynd.
Steyputyktarstál merkt K er kambstál KS-40.
Steyputyktarstál merkt R er slétt járn ST. 37.12.
Merkir járn í neðri brún plötu.
Merkir járn í efri brún plötu.
K10 á 40 Merkir eitt K10 á hverja 40 cm.
Fjarlægð milli járnna í plötum eru gefin fyrir þeim járn innbyrðis og uppbyggð járn innbyrðis.
Ekki skal skeyta meira en fimmta hvert járn í sama sniði.
Járnnum í efri brún plötu skal haldið á einum stað með þar til gerðum stólum.
Um öll mál komi 2K12 nema annars sé getið.



11. des. 1978
Breytt 14. Nov. 1978 SEBJÖRN
SÆVANGUR 22. H.
BURDARVIKTI teikn. 1:0
Járnhent steinsteypa, mky.
skýringar, d.
SEBJÖRN KRISTJANSSON TÆKNIFRÆÐINGUR NTFI
Hollagötu 7 Reykjavík Sími 2909