

Einiberg 13. Hafnarfirði.

Merkingar í samræmi við IST 64.

1. Brunnar og fl. í frárennislögn.

- BO Benzínskilja - olfuskilja.
- BR Brunnur
- GN Niðurfali í gólfi eða götu.
- NE Niðurfali.
- SO Sandgildra Sandkilja.
- SN Niðurfali frá svölum.
- BN Niðurfali frá þaki

2. Hreinlætistaki

- Bl Skolskál, (Bídet)
- BK Baðker.
- EV Eldhúsvaskur.
- HL Handlaug.
- SB Steypibað.
- SV Skolvaskur.
- UV Uppvottavél.
- VS Vatnssalerni
- BV Þvottavél.

3. Tákn fyrir hreinlætis og hitalagnir.

- Hití framrásarpípa.
- - - Hití bakrásarpípa.
- Neyzluvatn kalt
- Neyzluvatn heitt
- - - Neyzluvarn hringrás.

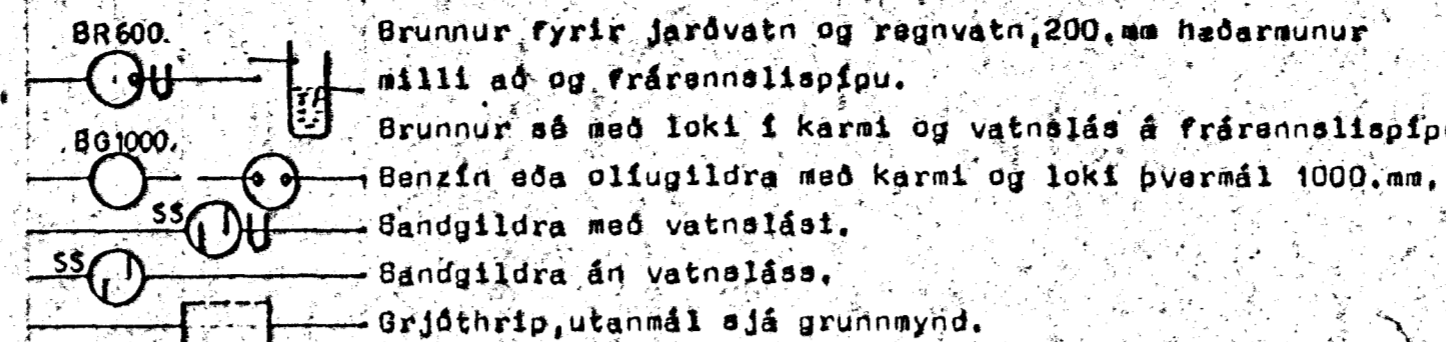
4. Lokar.

- Beinn renniloki.
- Einstrymsloki, Stafnuloski.
- Hemill.
- Mótstaða, Blanda.
- Þrýstingsminnkari, þrýstingsfall í örvarstefnu.
- Loki með spindil uppúr jörð.
- Mismunarþrýstingsjafnari.
- Slaufuloki, Yfirfallsloki
- Þrífvaloki.
- Lofttæming
- Krani, töppunarstaður
- Skriptir, Sjálfvirkur blöndunarloki.
- Blöndunartaki, grunnmynd.
- Steypibað grunnmynd.
- Loftpúði.
- Loki með flotholti.
- Hitamælir með Kvarða.
- Þrýstingsmælir.
- Hitu og Þrýstingsmælir.
- Vökvásia td. sáld.
- Nýr miðstöðvarofn, grunnmynd.
- Gamall miðstöðvarofn grunnmynd.
- Magnmælir f. vatn.
- Hitaskriptir, millihitari.
- Þlötumillihitari.

5. Tákn fyrir frárennislagnir.

- Píplögn fyrir skolp og regnvatn.
- Regnvatnslögn þökkud
- Regnvatnslögn + jarðvatnslögn, hálfþökkud.
- Opðkkud jarðvatnslögn.
- Lögn a. mm með hreinsiloki
- Niðurfali frá þaki a. mm í þvermál.
- Maðngangur hreinsibrunnur með karmi og botnrásam.

6. Framh.



6. Skýringar:

6.1. Frárennslögn.

Pípur í grunnlögn og brunnar séu úr ásteinsteypu eða hörnu efni sem byggingaryfirvöld samþykkja. Innri þvermál pípa eru gefin í mm. á grunnmynd. Gamskeyti pípa skal þétta með gúmríng. Pípur skulu liggja á belgnum í allri lengd sinni í beinni línu milli stefnubreytinga. Allar beygjur og greinar á lögn skal gera með þar til gerðum tengistykkjum. Pípur innanhúss séu úr PEH, PPS eða steypujárni, efni og frágangur sé í samræmi við IST um frárennislagnir.

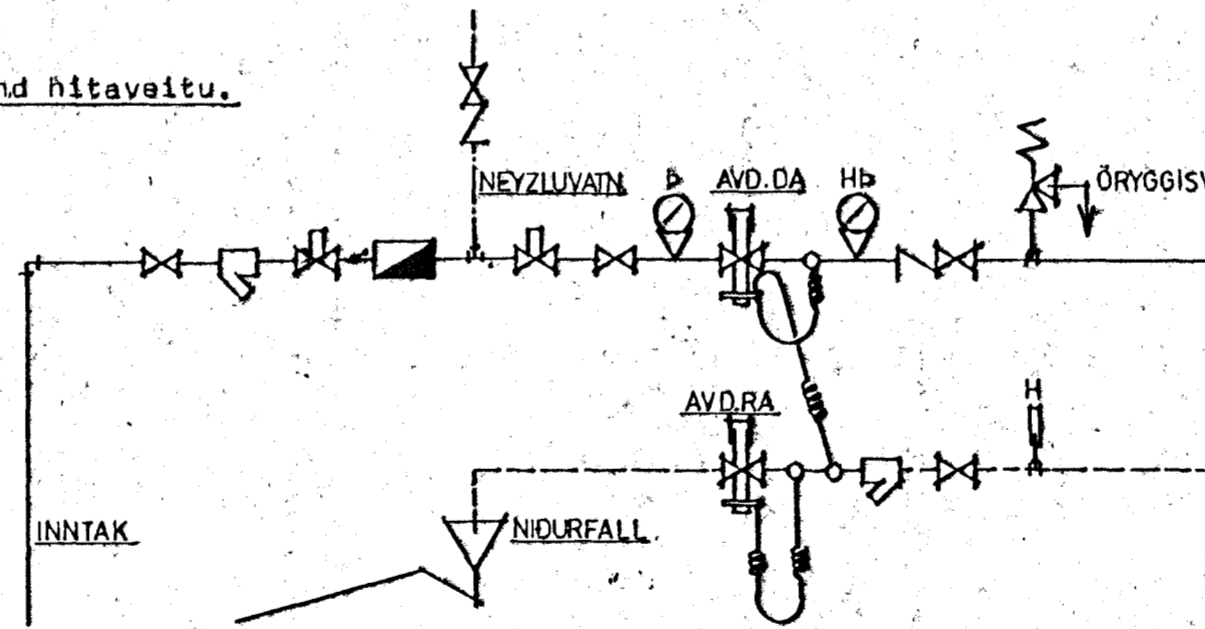
6.2. Hitalögn.

Pípur séu svartar stálpípur og eru innri þvermál þeirra gefin í mm á kerfismynd. Pípur skal setja saman með tengistykkjum með grunnnum gengjum. Þrýstireyna skal kerfi með köldu vatni og 6 kp/cm², skal sá þrýstingu haldast á kerfinu í 12 klst. Tvímála skal pípur með oxydmenju og einangra þar með 2 cm. glerullarskálum, utanum einangrun skal vefja mjúkan plastdúk. Pípur liggja í einangrun útveggja nema annað sé tekið fram, á hvern ofn komi loki, lofttæfingarskrúfa og stillitú eins og ofnaskrá getur á um.

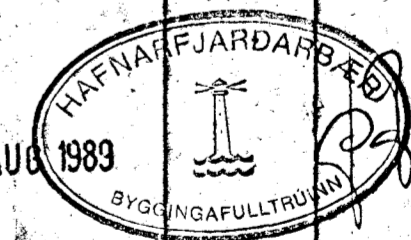
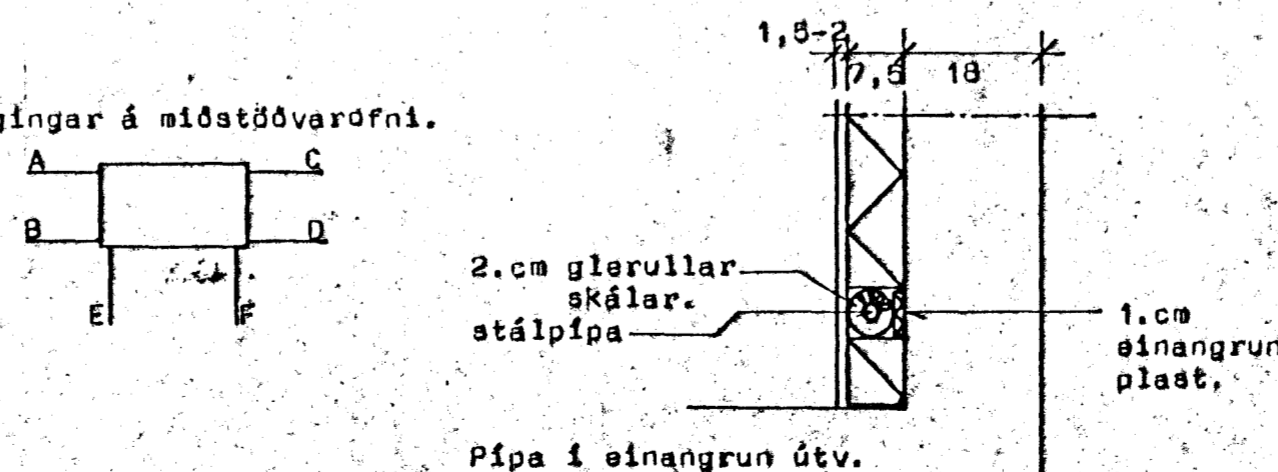
6.3. Neyzluvatnslögn.

Pípur séu zínkhúðaðar stálpípur og eru innri þvermál þeirra merkt á kerfismynd. Setja skal pípur saman með tengistykkjum með grunnnum gengjum. Þrýstireyna skal kerfið með 10 kp/cm² með köldu vatni og skal þrýstingur haldast í 12 klst. Pípur skal einangra með 2 cm glerullarskálum, utanum skálar skal vefja mjúkan plastdúk.

7.1. Malagrind hitaveitu.



7.2 Tengingar á miðstöðvarofni.



STADALHÚS TEIKNISTOFA SÍÐUMÚLA 31 SÍMI 83141

VERKEFNI: Merkingar og skýringar á lagnateikni
 DAGS. ág. 1983
 MKV. enginn
 BR.
 Einiberg 13. Hafnarfirði.
 SIGURDUR GUÐMUNDSSON SIGURDUR P. KRISTJÁNSSON

VERK NR: 88-16
 BLAD NR 3.01.1