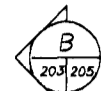


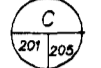
Tákn

Sneiðing í byggingarhluta



Snið B, tekið á teikningu 203 og sýnt á teikningu nr. 205

Sérmynd



Sérmynd C, tekin á teikningu 201 og sýnd á teikningu nr. 205

GH 41,23m Gólfhæð/kóti = 41,23 m

Kóti = 23,00 í sniði

Plötubykkt

Steypuskil

Yfirborð jarðvegs og fylling

Yfirborð klappar / móheili

Steypustyrktarstál

- K Steypustyrktarstál
- Ks Suðuhæft steypustyrktarstál
- R Slétt steypustyrktarstál
- Endi á krökbeygðu steypustyrktarstáli
- Steypustyrktarstál í efri brún plötu, innri brún veggjar
- Steypustyrktarstál í neðri brún plötu, ytri brún veggjar
- Fjarlægð milli stanga, miða í miðju

Mál og málsetningar

Mál eru í millimetrum [mm]
Hæðarkótar eru í [m]

Álagsforsendur

- Notálag er samkvæmt ÍST 12-1989: Grunnplata : 1,5 kN/m
Gólf í þakrymi : 1,5 kN/m²
- Vindálag er samkvæmt ÍST 12-1989: Aðstaður I. Grunnpláti vindálags er 1,5 kN/m²
- Snjóálag er samkvæmt ÍST 12-1989: Svæði 1: Grunnpláti snjóálags 1,0 kN/m²
- Jarðskjálftálag er samkvæmt ÍST 13-1989: Álagssvæði 4. Z = 1,0

Grundun

Undirstöðujarðvegur er klöpp eða frostfrí þjöppuð fylling. Fylling skal þjöppuð þangað til hún uppfyllir E2 < 120 MPa og E2/E1 < 2,5

Undir botnplötu skal fylla með frostfríri fyllingu og þjappa í 30 cm lögum og fara a.m.k þrjár umferðir með 60 kg vörðsleða.

Nafnálag á jarðveg 0,4 MN/m²

Steypuvirki

Steypuvirki skal uppfylla ÍST 10, I og II og

Steinsteypa

Steinsteypa skal uppfylla FS ENV 206 og ÍST 10, I og II.

Niðuriðgn steypu

Steypa skal lögð í lögum í mót (þykkt < 600 mm). Fallhæð steypu skal að jafnaði ekki fara yfir 3 m. Steypu frá steypustöð skal komið í mót innan í 1/2 kist frá því að hún er sett í bíl í steypustöð. Titrun steypu skal vera hæfileg þannig að steypa sfi lóðrétt saman án verulegs hiðarfutnings.

Aðhlyning steypu

Vanda skal til aðhlyningar niðurlagðrar steypu, svo sem með stöðugri vökvun og eða yfirbreyðslum.

Viðgerð á steypuskemmdum

Steypugallar sem upp kunna að koma skulu viðgerðir með til þess gerðum viðgerðarefnum. Ef um verulega steypugalla er að ræða skal fá viðgerðaraðferðina samþykka hjá burðarvirkishönnuði.

Gerð steinsteypu

Sé ekki annars getið á viðkomandi teikningum skal meðfylgjandi tafla í gilda um gerð steypu.

Utanhúsi	Ígripur	Leðsluhæð brotþóla	Magn bearmenja	Magn lofta	D _{max}	V/S-tala	Sligní
Utanhúsi	Sökkur	C25	>300 kg/m ³	5-8,5%	25	<0,55	8-8%
	Ólveggir	C30	>300 kg/m ³	5-8,5%	25	<0,55	8-8%
	Stöðveggir	C35	>300 kg/m ³	5-8,5%	25	<0,45	8-8%
	Plötur/þjöppur	C35	>300 kg/m ³	5-8,5%	25	<0,45	8-8%
Innanhúsi	Innveggir	C20	>300 kg/m ³	5-8,5%	25	<0,65	
	Botnplata (flög)	C20	>300 kg/m ³	5-8,5%	25	<0,65	
	Vél. plötur (aksturveg)	C30	>330 kg/m ³	5-8,5%	25	<0,50	
	Barandi plötur	C30	>330 kg/m ³	5-8,5%	25	<0,50	

Tafla 1.

Steypumót

Vanda skal til mótasmíði og skulu mótin vera þéttkladd þola titrun og uppfylla þá yfirborðskrófu sem við á.

Nákvæmniskröfur

- Mót skulu uppfylla kröfu um svignun minni en 1/500 af fjarlægð á milli fastra punkta.
- Staðsetning í plani og hæð, undirstöður +/- 15 mm
- Staðsetning í plani og hæð, annað +/- 5 mm
- Bykktir +/- 5 %
- Hornskekkja +/- 5 mm
- Misgengi á steypuskilum +/- 2 mm
- Frávík frá lóðlínu +/- 3 %

Steypuskil

Önnur steypuskil en sýnd eru á teikningum eru háð samþykkis burðarvirkishönnuðar.

Steypuskil skulu hreinsuð af steypþröngli og öðrum óhreinindum öður en slegið er upp mótum.

Hreinsun móta

Neðst á mótum skal hafa hreinsip til að hreinsunar steypuskila, steypustyrktarstáls og móta af bílu sagi og öðrum óhreinindum öður en stept er.

Frágáttur

Ekki má slá mótum frá byggingarlutum svo sem bitum og plötum án þess að tryggja sé (t.d. með öryggisstöðum) að belr verði ekki fyrir af mikilli áraun. Þegar steypa hefur fengið 28 daga hörðun er óhætt að fjarlægja bíl mót og eða allar öryggisstöðir.

Steypustyrktarstál

Efni

Steypustyrktarstál skal vera B500B skv. ENV 10080, skriðmörk 500 MPa. Nema annað sé tekið fram á teikningu.

Bending

Steypuhúla

Lágmarkssteypuhúla [mm] kemur fram í töflu 2. Komi listi í mót mýðast steypuhúla við innri brún lista.

Steypa í eða við	Plötur	Veggir bitar	Öður
Steypa í eða við	50	50	50
Steypa að vöð eða jarðvegi	50	40	40
Steypa utanhúsi (utan við ehangrun)	30	30	30
Steypa innanhúsi (innan við ehangrun)	20	20	30

Tafla 2

Beygjupvermál, skeytilegd og bíl á milli stanga

Bendinet skal skeyta um a.m.k. tvo möskva. K189 bendinet skal skeyta um a.m.k 300mm.

Í töflu 3 kemur fram lágmarksbeygjupvermál steypustyrktarstáls, lágmarks skeytilegd sem og lágmarks millibil milli stanga lóðrétt eða lóðrétt. Ekki skal skeyta nema 30% af járnnum í sama þversniði, fari skeytingarlutfall járna yfir 50% í sama þversniði skal skeytilegd aukast um 30% frá því sem fram kemur í töflu 3.

Þvermál stangar	Beygjupvermál	Skeytilegd	millibil lóðrétt	millibil lóðrétt
8	160	400		
10	200	450		
12	240	550	32	42
16	300	700	32	42

Tafla 3

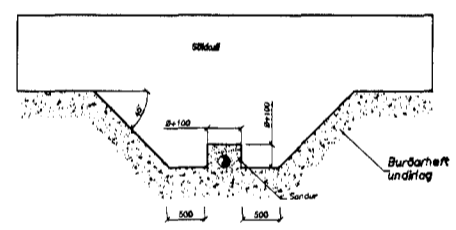
Sökkulskaut

Samskeyti á stöngum í neðri brún sökkulskauts skal tengja tryggilega saman með skrúfuðum U-lykkjum þannig að þau myndi eina heild. Um frágang á tengingu sökkulskauts vísast til raflagnateikninga.

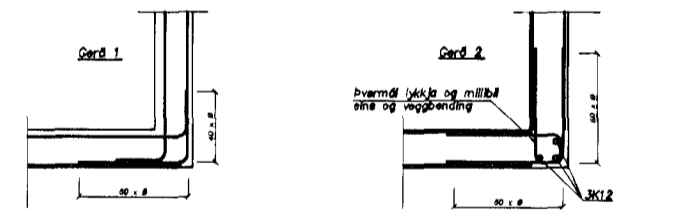
Ýmis kennisnið

Snið 1: Ásýnd á sökkulvegg.

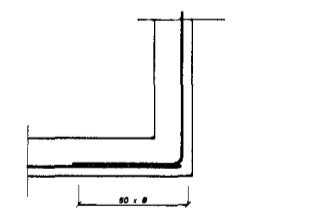
Þegar kóti lagna er neðar en neðri bún sökkulskauts skal Gröfa fyrir lögnum öður en sökkull er steptur.



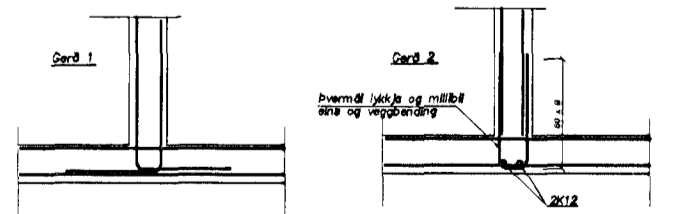
Hornbendinga tvöföld grind



Hornbending einföld grind



Tenging veggja tvöföld grind



Ef hæð sökkla fer yfir 1,5 meter óhæð skal benda þá K10 m/m 250 í miðjum vegg.

Trévirki

Efnisgæði

Allt lífmtré skal vera L40
Annað timbur skal vera í burðarflokki K18 (T18)

Meðhöndlun

Allan óvarinn við, skal fávörja með virðendum fávarnarefni. Þar sem víður kemur að steypu skal setja tjörupappa á milli.

Klæðning þaks

Þak skal heilklæða með 25x150 borðum, hvert borð skal negla með 3 stk 31/80 heitgalvanhúðum saum. Ekki skal skeyta tvö borð hlið við hlið á sömu sperru og ekki skal skeyta meira en þriðjung borða á sömu sperru. Ofan á borðklæðningu komi þakpappi af virðkenndri gerð, skörun eftir lóðréttum línnum þaks 100 en 300 í stefnu þakhalla. Stálklæðning komi ofan á þakpappa. Stálklæðningu skal festa með 40x65 þaksaum með þéttingu, í öðra hverja háðaru, millibil 600. Á samskeytum platna skal negla ystu háðaru, millibil 300. Tvöfalda skal almenna neglingu frá þakbrúnum og inn á þakið sem svarar til 1/10 af breidd þaks, millibil 300. Jafnframt skal negla tvar raðir næst þakbrún með 150 millibil.

Stálvirki

Stál

Stál (t.d. í bitum og stálfestingum) skal vera Fe360 skv. DS/ISO 630 eða St37 skv. DIN 17100. Stál til notkunar innanhúsi skal grunna með alkýð-ólufubundnum ryðvarnargrunni. Stál til notkunar utanhúsi skal heitgalvanhúðað.

Suður

Suðuefni skal uppfylla kröfur DS317.1 (prEN499 og prEN758) eða sambærilegra staða. Það skal valið þannig að styrkur þess eftir suðu sé a.m.k. jafn styrk grunnefnisins. Suðuvinnu skal framkvæma af suðumönnum sem hafa hæfnispróf samkvæmt ÍST EN 287-1.

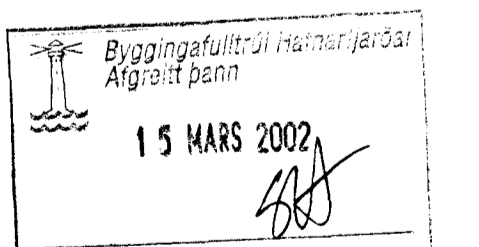
Boltar

Til festingar á timbr og stál

Boltar/snitteinar skulu vera í styrkleikaflokki 4.6 eða betra. Boltar/snitteinar/Múrboltar skulu vera í styrkleikaflokki 4.6 eða betra.

Allir boltar/snitteinar sem verða fyrir veðrun skulu heitgalvanhúðaðir.

Þar sem ekki er annað tekið fram skal undir allar boltarar sem koma að tré, setja skinnur sem eru breidd = 3 x þvermál bolta og þykkt = þvermál bolta/3



29/2 2002
Hönnuðun Sigurðsson 240545-4115

Strendingur ehf.
Verkfræðingafyrirtæki
Reykjavíkurlag 68 - 220 Hafnarfjörður
Sími: 565 5640, Fax: 565 5641

hannað: feb. 2002 SG
teiknað: feb. 2002 JW

Hafnarfirði
Sigurður Ólafur Sigurðsson
Sígurður Ólafur Sigurðsson ktj 191083-7599

Erluás 44, Hafnarfirði

Burðarvirki, skýringar

dagsetning: 25.02.02 teikn. nr. 200 stífga A málsvæði: A1