

Tákn

Sneiðing í byggingarhluta

Sníð B, tekið á teikningu 203 og sýnt á teikningu nr. 205

Sérmynd

Sérmynd C, tekin á teikningu 201 og sýnd á teikningu nr. 205

GH 41,23m Gólfhæð/kóti = 41,23 m

Kóti = 23,00 í sniði

Plötubykkt

Steypuskil

Yfirborð jarðvegs og fyllinga

Yfirborð klappar / möhullu

Steypustyrktarstál

K Steypustyrktarstál

Ks Suðuhaft steypustyrktarstál

R Slétt steypustyrktarstál

Endi á krökbeygðu steypustyrktarstáli

Steypustyrktarstál í efri brún plötu, innri brún veggjar

Steypustyrktarstál í neðri brún plötu, ytri brún veggjar

Fjarlægð milli stanga, miðja í miðju

Mál og málsetningar

Mál eru í millimetrum [mm]
Hæðarkótar eru í [m]

Álagsforsendur

Notálag er samkvæmt ÍST 12-1989: Grunnplata : 1.5 kN/m
Gólf í þakfými : 1.5 kN/m²

Vindálag er samkvæmt ÍST 12-1989: Aðstaður 1. Grunnlíði vindálags er 1.5 kN/m²

Snjóálag er samkvæmt ÍST 12-1989: Svæði 1: Grunnlíði snjóálags 1.0 kN/m²

Jarðskjálftaálag er samkvæmt ÍST 13-1989: Álagssvæði 4, Z = 1.0

Grundun

Undirstöðujarðvegur er klöpp eða frostfrí þjöppuð fylling. Fylling skal þjöppuð þangað til hún uppfyllir E2 < 120 MPa og E2/E1 < 2.5

Undir botnplötu skal fylla með frostfríri fyllingu og þjappa í 30 cm lögum og fara a.m.k þrjár umferðir með 60 kg vibrósléða.

Nafnálag á jarðveg 0,4 MN/m²

Steypuvirki

Steypuvirki skal uppfylla ÍST 10, I og II og

Steinsteypa

Steinsteypa skal uppfylla FS ENV 206 og ÍST 10, I og II.

Niðurlögn steypu

Steypa skal lögð í lögum í mót (þykkt <600 mm). Fallhæð steypu skal að jafnaði ekki fara yfir 3 m. Steypu frá steypustöð skal komið í mót innan 1 1/2 kist frá því að hún er sett í bil í steypustöð. Titrun steypu skal vera hæfileg þannig að steypa sfi líðrétt saman án verulegs hlíðarflutnings.

Aðhlyning steypu

Vanda skal til aðhlyningar niðurlagðrar steypu, svo sem með stöðugri vökvun og eða yfirbreyðslum.

Viðgerð á steypuskemmdum

Steypugallar sem upp kunna að koma skulu viðgerðir með til þess gerðum viðgerðarefnum. Ef um verulega steypugalla er að ræða skal fá viðgerðaraðferðina samþykkt hjá burðarvirkishönnuði.

Gerð steinsteypu

Sá ekki annars getið á viðkomandi teikningum skal meðfylgjandi tafla 1 gilda um gerð steypu.

Stærð	Stærð	Leiddahand- brúþolast.	Magn samente	Magn lofta	D _{max}	V/S-tala	Slímað
Utanhúss	Sökkjar	C25	>300 kg/m³	5-8.5%	25	<0.55	5-20%
	Ótveggir	C30	>300 kg/m³	5-8.5%	25	<0.55	5-20%
	Stöðveggir	C35	>350 kg/m³	5-8.5%	25	<0.45	5-20%
	Plötur/tröppur	C35	>350 kg/m³	5-8.5%	25	<0.45	5-20%
Innanhúss	Innveggir	C20	>250		25	<0.65	
	Botnplata (fígúð)	C20	>250		25	<0.65	
	Vél. plötur (skurudag)	C30	>330 kg/m³		25	<0.50	
	Barandi plötur	C30	>330 kg/m³		25	<0.50	

Tafla 1.

Steypumót

Vanda skal til mótasmíði og skulu mótin vera þéttklædd þola titrun og uppfylla þá yfirborðskröfu sem við á.

Nákvæmniskröfur

Mót skulu uppfylla kröfu um svignun minni en 1/500 af fjarlægð á milli fastra punkta.
Staðsetning í plani og hæð, undirstöður +/- 15 mm
Staðsetning í plani og hæð, annað +/- 5 mm
Þykktir +/- 5 %
Hornskekkja +/- 5 mm
Mísangngi á steypuskilum +/- 2 mm
Fróvik frá lóðlínu +/- 3 %

Steypuskil

Önnur steypuskil en sýnd eru á teikningum eru háð samþykkis burðarvirkishönnuðar.

Steypuskil skulu hreinsuð af steypþröngli og öðrum óhreindum áður en slagið er upp mótum.

Hreinsun móta

Næst á mótum skal hafa hreinsip til að hreinsunar steypuskila, steypustyrktarstáls og móta af öllu sagi og öðrum óhreindum áður en steipt er.

Frásíðttur

Ekki má síð mótum frá byggingarhlutum svo sem bitum og plötum án þess að tryggja sé (t.d. með öryggisstöðum) að þeir verði ekki fyrir af mikilli óraun. Þegar steypa hefur fengið 28 daga hörðun er óhætt að fjarlægja öll mót og eða allar öryggisstöðir.

Steypustyrktarstál

Efni

Steypustyrktarstál skal vera B500B skv. ENV 10080, skriðmörk 500 MPa. Nema annað sé tekið fram á teikningu.

Bending

Steypuhúla

Lágmarkssteypuhúla [mm] kemur fram í töflu 2. Komi listi í mót miðast steypuhúla við innri brún lista.

	Plötur	Veggir bítar	Stölar
Steypa í eða við stö	80	50	60
Steypa að vegg eða jarðvegi	90	40	40
Steypa utanhúsi (utan við skrangun)	30	30	30
Steypa innanhúsi (innan við skrangun)	20	20	30

Tafla 2

Beygjubvermál, skeytilengd og bil á milli stanga

Bændinet skal skeyta um a.m.k. tvo móska. K189 bændinet skal skeyta um a.m.k 300mm.

Í töflu 3 kemur fram lágmarksbeygjubvermál steypustyrktarstáls, lágmarks skeytilengd sem og lágmarks milli milli stanga lárétt eða lóðrétt. Ekki skal skeyta nema 30% af járnnum í sama þversniði, fari skeytingarhlutfall járna yfir 50% í sama þversniði skal skeytilengd aukast um 30% frá því sem fram kemur í töflu 3.

Þvermál stangar	Beygjubvermál	Skeytilengd	millibil lóðrétt	millibil lárétt
8	160	400		
10	200	450		
12	240	550	32	42
16	300	700	32	42

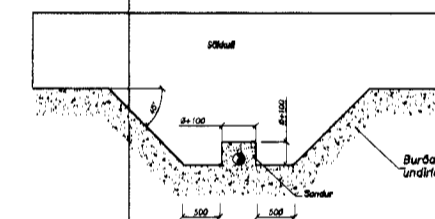
Tafla 3

Sökkulskaut

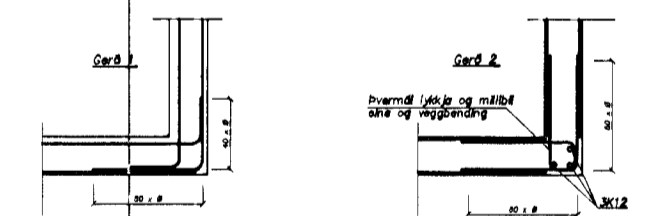
Samskeyti á stöngum í neðri brún sökkuls skal tengja tryggilega saman með skrúfuðum U-lykkjum þannig að þau myndi eina heild. Um frágang á tengingu sökkulskauts vístast til rafagnatökningsa.

Ýmis kennisnið

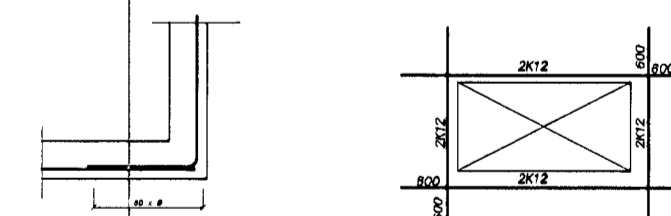
Snið 1: Ásýnd á sökkulvegg. Þegar kófi lagna er neðar en neðri bæn sökkuls skal Grafa fyrir lögnum áður en sökkull er steypur.



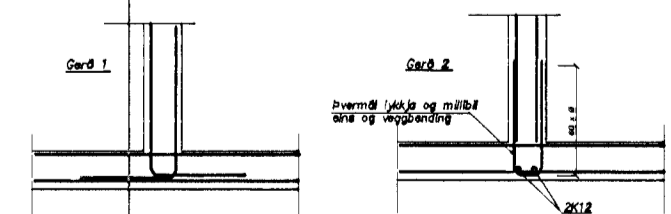
Horbending tvöföld grind



Horbending einföld grind



Tenging veggja tvöföld grind



Ef hæð sökkva fer yfir 1,5 meter skal benda þá K10 m/m 250 í miðjum vegg.

Trévirki

Efnisgæði

Allt ífmtré skal vera L40
Annað timbur skal vera í burðarflokki K18 (T18)

Meðhöndlun

Allan óvarinn við, skal fúaverja með viðurkendu fúavarnarefni. Þar sem viður kemur að steypu skal setja tjörupappa á milli.

Klæðning þaks

Þak skal heilklaða með 25x150 borðum, hvert borð skal negla með 3 stk 31/80 heitgalvanhúðum saum. Ekki skal skeyta tvö borð hlið við hlið á sömu sperru og ekki skal skeyta meira en þriðjung borða á sömu sperru.
Ofan á borðaklæðningu komi þakpappi af viðurkennari gerð, skörun eftir láréttum í þum þaks 100 en 300 í stefnu þakhalla. Stáklæðning komi ofan á þakpappa. Stáklæðningu skal festa með 40x85 þaksaum með þéttingu, í aðra hverja háðáru, milli bil 600. Á samskeytum platna skal negla ystu háðáru, milli bil 300. Tvöfalda skal almenna neglingu frá þakbrúnum og inn á þakið sem svarar til 1/10 af breidd þaks, milli bil 300. Jafnframt skal negla tvær radir næst þakbrún með 150 milli bil.

Stálvirki

Stál

Stál (t.d. í bitum og stálfestingum) skal vera Fe360 skv. DS/ISO 630 eða St37 skv. DIN 17100.
Stál til notkunar innanhúss skal grunna með alkjól-ólubundnum ryðvarnargrunni.
Stál til notkunar utanhúss skal heitgalvanhúðað.

Suður

Suðuefni skal uppfylla kröfur DS317.1 (prEN499 og prEN758) eða sambærilegra staðla. Það skal valið þannig að styrkur þess eftir suðu sé a.m.k. jafn styrk grunnefnisins.
Suðuvinnu skal framkvæma af suðumönnum sem hafa hafnispróf samkvæmt ÍST EN 287-1.

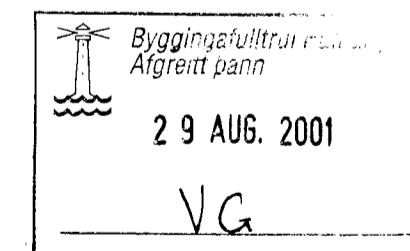
Boltar

Til festingar á timbri og stáli

Boltar/snitteinar skulu vera í styrkleikaflokki 4.6 eða betra. Boltar/snitteinar/Múrboltar skulu vera í styrkleikaflokki 4.6 eða betra.

Allir boltar/snitteinar sem verða fyrir veðrun skulu heitgalvanhúðaðir.

Þar sem ekki er annað tekið fram skal undir allar boltarar sem koma að tré, setja skinnur sem eru breidd = 3 x þvermál bolta og þykkt = þvermál bolta/3



daga	breyting	nafn	útgáfa

24/8 2001
Hammillat Sigurdsson
2401345-4119

Strendingur ehf.
Verkfærðipjónusta
Reykjavíkurlvegur 58 - 229 Hafnarfirðir
Sími 565 5649, Fax 565 5641

Gauksás 59, Hafnarfirði
Burðarvirki, skýringar

hannaði: SG ágúst 2001
teiknaði: JW ágúst 2001

Hafnarfirði
Strendingur ehf.
Sigurður Guðmundsson kt. 141083-7599

dagsetning: ágúst. 2001 teikn. nr: 200 útgáfa: A málkvarði: A1