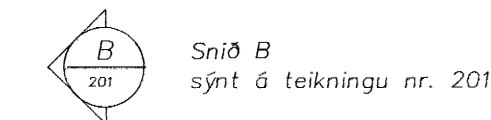
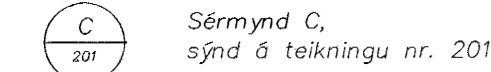


Tákn

Sneiðing í byggingarhluta



Sérmynd



41.23 Gólfhæð/kóti = 41,23 m

23.00 Kóti = 23,00 í sniði

120 Plötubýkk

Steypuskil

Yfirborð jarðvegs og fyllinga

Yfirborð klappar / möhllu

Steypustyrktarstál

K Suðuhaft steypustyrktarstál

C Endi á krökbeygðu steypustyrktarstáli

Steypustyrktarstál í efri brún plötu, innri brún veggjar

Steypustyrktarstál í neðri brún plötu, ytri brún veggjar

m Fjarlægð milli stanga, miðja í miðju

Krossbending

Mál og málsetningar

Mál eru í millimetrum [mm]

Hæðarkótar eru í [m]

Álagsforsendur

Vindálag er samkvæmt ÍST12-2002: $q_{max} = 1.45kN/m^2$

Snjóálag er samkvæmt ÍST12-2002: Svæði 1.

Jarðskjálftaálag er samkvæmt ÍST12-2002 og FS ENV 1998: $a_g = 0,2g$

Grundun

Undirstöðujarðvegur er klöpp eða frostfrí fylling
Fylling undir sökkla skal þjappa þannig að
hún uppfylli E2 > 120MPa og E2/E1 > 2.2.

Undir botnplötu skal fylla með frostfríri fyllingu og þjappa í 30
cm lögum og fara a.m.k þrjár umferðir með 60 kg vibrösléða.

Nafnágang á jarðveg 0,09MN/m²

Steypuvirki

Steypuvirki skal uppfylla ÍST 10, I og II og

Steinsteypa

Steinsteypa skal uppfylla FS ENV 206 og IST 10, I og II.

Niðurlögn steypu

Steypa skal lögð í lögum í mót (þykkt <600 mm). Fallhæð
steypu skal að jafnaði ekki fara yfir 3 m. Steypu frá steypustöð
skal komið í mót innan 1 1/2 klst frá því að hún er sett í bíl
í steypustöð. Titrun steypu skal vera hæfileg þannig að steypa
sīgi lóðrétt saman án verulegs hliðarfutnings.

Aðhlynnning steypu

Vanda skal til aðhlynnningar niðurlagðrar steypu, svo sem með
stöðugri vökvun og eða yfirbreyðslum.

Viðgerð á steypuskemmdum

Steypugallar sem upp kunna að koma skulu viðgerðir með til
þess gerðum viðgerðarefnum. Ef um verulega steypugalla er að
ræða skal fá viðgerðaraðferðina samþykkt hjá burðarvirkishönnuði.

Gerð steinsteypu

Sé ekki annars getið á viðkomandi teikningum skal meðfylgjandi
tafla 1 gilda um gerð steypu.

Eiginleikar	Byggingarhluti	Leiðbeinandi bráðpalsfr.	Magn sements	Magn lofts	D _{max}	V/S-tala	Sigmál
Sökklar	C25	S300	>300 kg/m ³	5-6,5%	25	<0,55	6-8%
Ólveggar	C30	S350	>300 kg/m ³	5-6,5%	25	<0,55	6-8%
Stoðveggar	C35	S400	>350 kg/m ³	5-6,5%	25	<0,45	6-8%
Plötur/tráppur	C35	S400	>350 kg/m ³	5-6,5%	25	<0,45	6-8%
Innveggar	C20	S250			25	<0,65	
Botnplata (hlöð)	C20	S250			25	<0,65	
Vélt. plötur (aksturálag)	C30	S350	>330 kg/m ³		25	<0,50	
Beirandi plötur	C30	S350	>330 kg/m ³		25	<0,50	

Tafla 1.

Steypumót

Vanda skal til mótasmíði og skulu mótin vera þéttklædd
þola titrun og uppfylla þá yfirborðskrófu sem við á.

Nákvæmniskröfur:

Mót skulu uppfylla kröfu um svignun minni en 1/500 af
fjarlægð á milli fastra punkta.

Staðsetning í plani og hæð, undirstöður +/- 15 mm

Staðsetning í plani og hæð, annað +/- 5 mm

Þykktir +/- 5 %

Hornskekkja +/- 5 mm

Misgengi á steypuskilum +/- 2 mm

Frávík frá lóðlínu +/- 3 %

Steypuskil

Önnur steypuskil en sýnd eru á teikningum eru hæð samþykkis
burðarvirkishönnuðar.

Steypuskil skulu hreinsuð af steypþröngli og öðrum óhreinindum
áður en slegið er upp mótum.

Hreinsun móta

Neðst á mótum skal hafa hreinsup til að hreinsunar steypuskila,
steypustyrktarstáls og móta af öllu sagi og öðrum óhreinindum
áður en steipt er.

Frásláttur

Ekki má slá mótum frá byggingarhlutum svo sem bitum og
plötum án þess að tryggja sé (t.d. með öryggisstöðum) að þeir
verði ekki fyrir af mikilli áraun. Þegar steypa hefur fengið 28
daga hörðun er óhætt að fjarlægja öll mót og eða allar
öryggisstöðir.

Steypustyrktarstál

Efni

Steypustyrktarstál skal vera B500B skv. ENV 10080, skriðmörk 500 MPa
Nema annað sé tekið fram á teikningu.

Bending

Ef sökkjar eru hærrí er 1,0 meter skal setja í hann
járngrind #K10 m200 í miðjan vegg.

Steypuhula

Lágmarkssteypuhula [mm] kemur fram í töflu 2.
Komi listi í mót miðast steypuhula við innri brún lista.

	Plötur	Veggir bitar	Sölur
Steypa í eða við sjó	60	60	60
Steypa að vatni eða jarðvegi	50	40	40
Steypa utanhúss (utan við einangrun)	30	30	30
Steypa innanhúss (innan við einangrun)	20	20	30

Tafla 2

Beygjuþvermál, skeytilengd og bil á milli stanga

Bendinet skal skeyta um a.m.k. tvo möskva. K189 bendinet
skal skeyta um a.m.k 300mm.

Í töflu 3 kemur fram lágmarksbeygjuþvermál steypustyrktarstáls,
lágmarkskeytilengd sem og lágmarksmillibil milli stanga lórétt
eða lóðrétt. Ekki skal skeyta nema 30% af jörnum í sama
þversniði, fari skeytingarhlutfall jörna yfir 50% í sama
þversniði skal skeytilengd aukast um 30% frá því sem fram
kemur í töflu 3.

Þvermál stangar	Beygjuþvermál	Skeytilengd	millibil lóðrétt	millibil lórétt
8	160	400		
10	200	450		
12	240	550	32	42
16	300	700	32	42

Tafla 3

Sökkulskaut

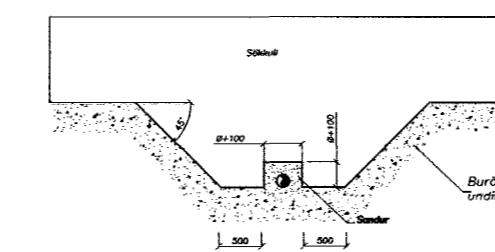
Samskeyti á stöngum í neðri brún sökkuls skal tengja tryggilega
saman með skrúfudum U-lykkjum þannig að þau myndi eina
heild. Um frágang á tengingu sökkulskauts vísast til
raflagnateikninga.

Plötur

Heimilt er að sleppa því að beygja járn upp við uppbyggulínur
enda gangi efri og neðri járnin sem koma í staðin inn og út fyrir
uppbyggjulínuna sem nemur skeytilengd viðkomandi járna.

Ýmis kennisnið

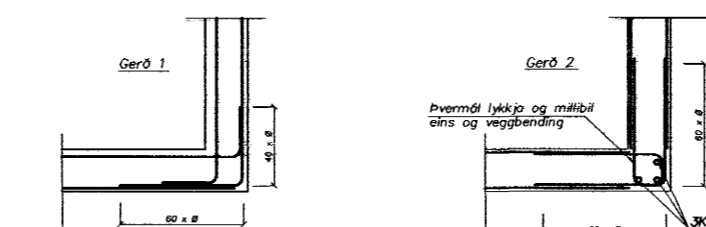
Snið 1: Ásýnd á sökkulvegg.
Þegar kóti lagna er neðar en neðri bún sökkuls skal
Gráfa fyrir lögnum áður en sökkull er steypdur.



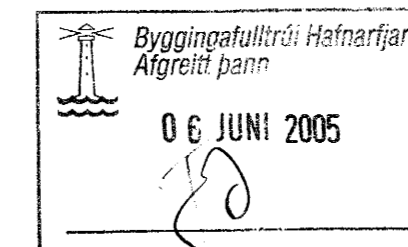
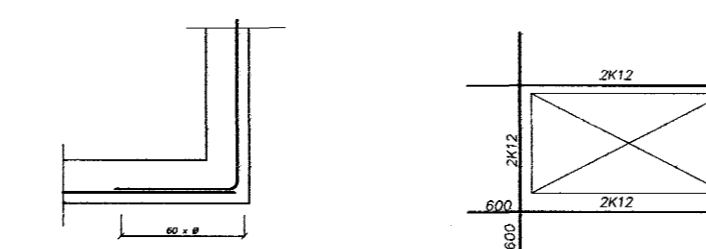
Lágmarks bending veggja:

#K10m200 í miðjum vegg

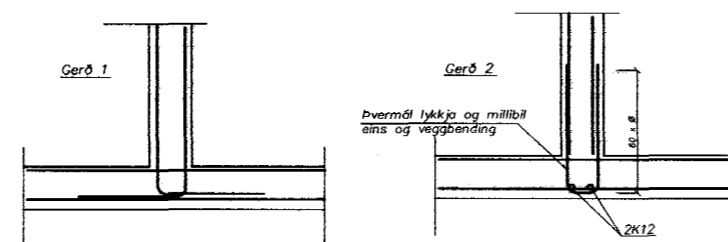
Horbending tvöföld grind



Horbending einföld grind



Tenging veggja tvöföld grind



Trévirki

Efnisgæði

Allt límtré skal vera L40
Sperrur skulu vera í burðarflokki K24 (T2)
Annað timbur skal vera í burðarflokki K18 (T1)

Meðhöndlun

Allan óvarinn við, skal fúaverja með viðurkendu fúavarnarefni.
Þar sem viður kemur að steypu skal setja tjórupappa á milli.

Klæðning þaks

Þak skal heilklaða með 25x150 borðum m 175 (þ.e. 25mm bil á
milli borða), hvert borð skal negla með 3 stk 31/80
heitgalvanhúðuðum saum. Ekki skal skeyta tvö borð hlið við hlið á
sömu sperru og ekki skal skeyta meira en þriðjung borða á sömu
sperru.

Ofan á borðaklæðningu komi þakpappi af viðurkenndri gerð, skörun
eftir lóréttum línunum þaks 100 en 300 í stefnu þakhalla.
Stálklæðning komi ofan á þakpappa. Stálklæðningu skal festa
með 40x65 þaksaum með þéttingu, í aðra hverja háðáru, millibil
500. Á samskeytum platna skal negla ystu háðáru, millibil 250.
Tvöfalda skal almenna neglingu frá þakbrúnum og inn á þakið
sem svarar til 1/10 af breidd þaks, millibil 250. Jafnframt skal
negla tvær raðir næst þakbrún með 125 millibili. Gæta skal þess
að naglar fái gott hald í borðaklæðningu þ.e. lenti ekki nær brúna
borða en 15mm.

Stálvirki

Stál

Stál í bitum og stálfestingum skal uppfylla kröfurnar í prEN
10025 eða sambærilegra staðla. Það skal valið þannig að styrkur þess eftir
suðu sé a.m.k. jafn styrk grunnefnisins.
Stál til notkunar innanhúss skal grunna með alkýð-olíubundnum
ryðvarnargrunni.
Stál til notkunar utanhúss skal heitgalvanhúðað.

Suður

Suðuefni skal uppfylla kröfur prEN499 og prEN758 eða
sambærilegra staðla. Það skal valið þannig að styrkur þess eftir
suðu sé a.m.k. jafn styrk grunnefnisins.
Suðuvinnu skal framkvæma af suðumönnum sem hafa hæfnispróf
samkvæmt ÍST EN 287-1.

Boltar

Til festingar á timbri og stáli

Boltar/snitteinar skulu vera í styrkleikaflokki 8.8 eða betra.
Boltar/snitteinar/Múrboltar skulu vera í styrkleikaflokki 8.8 eða
betra.

Allir boltar/snitteinar sem verða fyrir veðrun skulu
heitgalvanhúðaðir.

Þar sem ekki er annað tekið fram skal undir allar boltarar sem
koma að tré, setja skinnur sem eru breidd = 3 x þvermál bolta
og þykkt = þvermál bolta/3

Útg.	Nr.	Breytingar	Hönnuður	Dagur
Verkteikning				

Vesturvangur 32, Hafnarfirði				
Strendingur ehf. Verkfæðingustofa Fjarlægga 15-15, 220 Hafnarfirður Sími 565 5644, Fax 565 5641		Viðbygging – Burðarvirki Skýringar		
Hönnuður 2.6. - 2005 Hafnarfirði Þórir Markússon kt. 240563-2909	Dagur júní. 2005	Teknið / Hönnuð af JW/HPM		
Samþykkir Rafn 070365-4059	Málavörð	Númer teikningar 200	Ógilt	