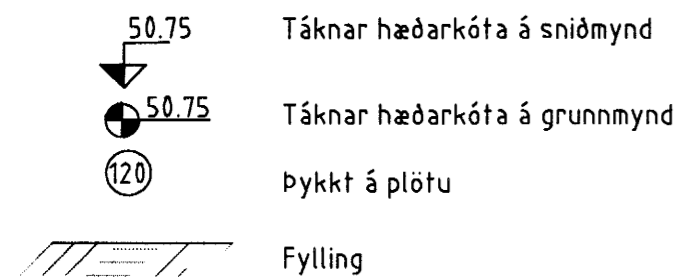


Skýringablað þar sem annað kemur ekki fram á teikningum.

Málsetningar og hæðir

Allar málsetningar eru í metrum og hæðarkótar eru í metrum.

Tákn



Álagsforsendur

Jarðskjálftaálag samkvæmt Eurocode 8, Part 1-2: Grunnskerkræftur 0,20W
Snjóálag samkvæmt IST12, EC1 1,0 KN/m²
Vindálag samkvæmt IST12, EC1 1,39 KN/m²

Grundun og Fyllingar

Grundun skal vera í samræmi við ÍST 15 (DS 410)
Fylling sé úr frostfríu efni, bögglaberg eða sambærilegt.
Kröfur fyllingar
E1 > 100 MPa
E2/ E1 < 3,0

Steypumót

Undirstöður, stærð og staðsetning ± 15mm
Stærð og staðsetning annara steyptra hluta: ± 10mm
Misgengi í steypuskilum: ± 3mm
Uppsenna: Bita- og plötumót skulu hafa yfirspennu L/300 þar sem L = spennivídd
Frávik frá 3m réttfíkkleiki ± 3mm

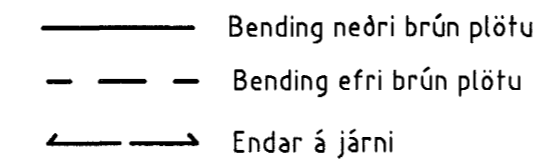
Steinsteypa

Gæðakröfur
Öll steypa skal vera í styrkleikaflokki C25/30 samkvæmt FS ENV 206-1990
Steypa C25/30
Hámarkssteinastærð í veggjum og botnsteypulögum: 16.0mm
Hámarkssteinastærð í undirstöðum og plötu: 32.0mm
Loftinnihald: 5-6% í niðurlagðri steypu
Sementsmagn: > 280 kg/m³
V/S tala < en 0.55
Fylliefni skal vera alkalíóvirk
Steyoan skal vera veðrunarþolinn skv. byggingareglugerð.

Járnbending

Gæði járns:
Skriðmörk: Fyk = 400MPa
Seigla: brotspenna/flotspenna ≥ 1,15
Brotlenging ≥ 6%
Allt kambstál skal vera súðuhæft

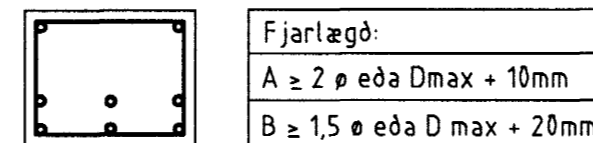
Tákn:



Steypuhula:

Botnplötur og undirstöður 50 mm
Veggir 35 mm
Plötur 25 mm

Minnsta fjarlægð á milli járna í bitum

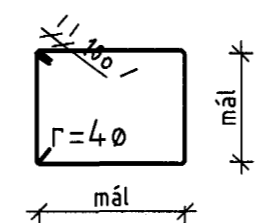


∅ er þvermál langjárna og Dmax stærsta steinastærð.

Skeytilengdir járna

Þvermál járna í mm
Skeytilengd í mm ef skeyting eru minni en 30% í sniði er 50 x þvermál járna
Skeytilengd í mm ef skeyting eru meiri en 30% í sniði er 70 x þvermál járna

Lykkjur eru K10 nema annað sé tekið fram



Í súlum og bitum skal fjarlægð fyrstu lúkkju frá brún vera < 50mm

Í kringum öll glugga og hurðagöt skal koma 2 K12 nema annað sé tekið fram og skulu járnin ná skeytilengd út fyrir götin (600mm)

Beygja á steypustyrktarstáli:

Þvermál beygiskífu, D skal ekki vera minni en:
∅ minni en 20mm => D = 4∅
∅ stærri eða jafnt og 20mm => D = 7∅

Timbur

Gæði timburs skal vera T-18 (4. flokkur) eða betra
Límtré skal vera L40, einnig má nota krossviðslímtré frá Kertó með sama styrk
Sperrur skulu vera 50x225mm
Allur saumur, boltar og staðlaðar festingar skulu vera galvanísirad.

Hitala- og neysluvatnslagnir

Efni og frágangur lagna skal vera í samræmi við IST 67 og NST 69.1.
Pípur í hitalögnum skulu vera svartar stálpípur samkvæmt DIN 2440 og í vatnslögnum sinkhúðaðar stálpípur samkvæmt DIN 2440/2444.
Pípur og tengi skulu vera fyrir skrúfaðar samsetningar.
Einangrunarþykktir á pípum skal vera 20mm og vafðar rakavarnarlagi einnig skal vefja rörin sjálf á kalda vatninu.
Upphengjur eru gúmmífóðraðar baulur og má mesta fjarlægð á milli þeirra vera 2.0m. Festing á milli þensluraufa skal vera þannig að lögnin sé föst og dragist ekki til.
Ofnar skulu vera með framrásarloka RA 2000 frá Danfoss.
Ofnar skulu staðsettir þannig að 100mm séu á milli gólfs og ofns.

Samþykkt þann
07 NOV. 2001
Byggingafulltrúinn í Hafnarfirði
F.h. Sigurbjartur Halldórsson

<p>VERKVANGUR EHF VERKFRÆÐISTOFA Jóhann K. Hjálmarsson FTFÍ kt. 220265-4639</p>	<p>Nethyl 2 110 Reykjavík Sími: 575-5800 Fax: 575-5801</p>	
	<p>SÖRLASKEIÐ 19 HAFNARFIRÐI Skýringablað</p>	
<p>M.kv. 1: 50 TEIKN. J.K.H.</p>		<p>TEIKN.NR. 01 - 01</p>
<p>VERK NR. 1014 DAGS. 17.10.01</p>		<p>170754-4099</p>