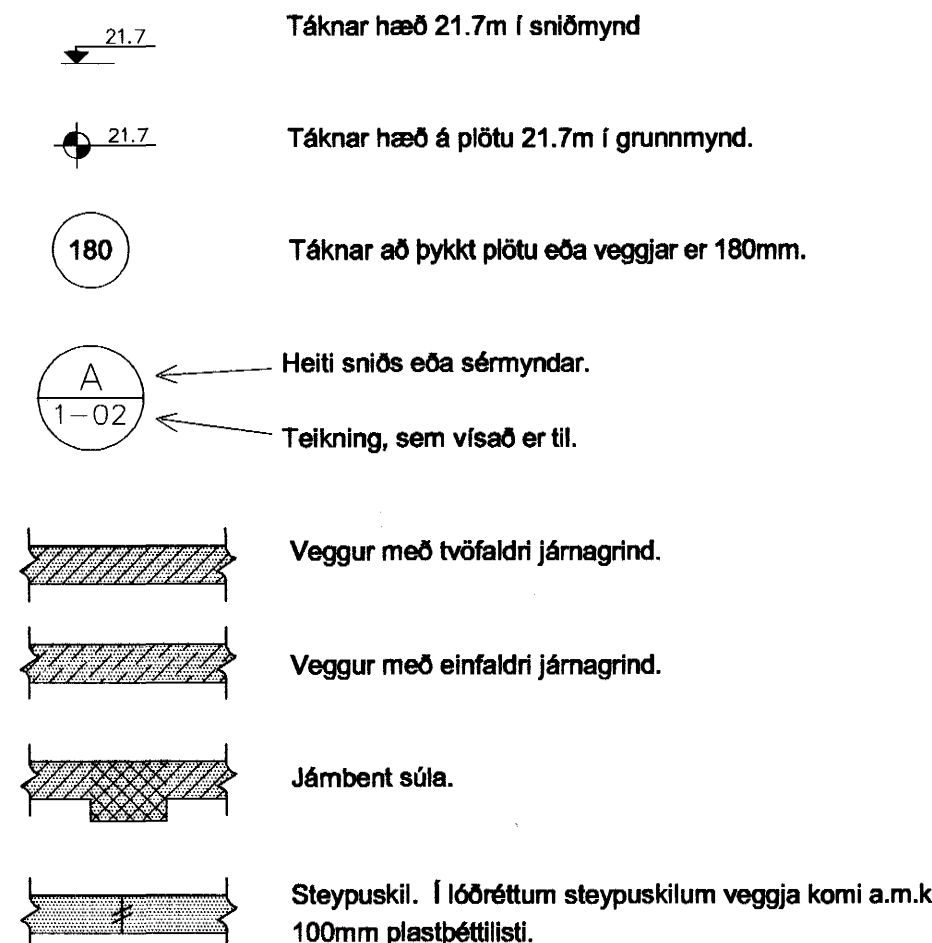


ALMENNT - (SKÝRINGAR Á UPPDRÁTTUM)

Hæðir eru í m í hæðarkerfi Reykjavíkur. Öll ónefnd mál eru í mm.



ÁLAGSFORSENDUR OG STABLAR:

Eigið álag: ÍST 12
 Notálag: ÍST 12
 Vindálag: ÍST 12
 Snjóálag: ÍST 12
 Jarðskjálftálag: ÍST 13
 Álag á grunn: ÍST 15

Öryggiskerfi: ÍST/DS 409
 Steypuvirki: ÍST 14
 Stálvirki: ÍST/DS 412
 Timburvirki: ÍST/DS 413

FYLLINGARÞÚÐI:

Fylling skal vera með góða komadreifingu og vera frostrugg. Mesta steinstærð í hverju lagi má ekki vera meiri en 1/3 af lagþykkt. Væta skal fyllinguna vel svo hún nái hámarksþjöppun.

Tæki:	Lagþykkt (m)	Fjöldi yfirferða
10 tonna vibróvaltari	0.80	6
5 tonna vibróvaltari	0.40	6
0.5 tonna vibróplata	0.30	4
0.1 tonna vibróplata	0.20	4
15 tonna ýta	0.25	6
10 tonna bíll	0.25	6

Þjöppunarkröfur fyrir malarfyllingu: $E_2 \geq 1200, E_3/E_1 \leq 2.2$
 Þjöppunarkröfur fyrir hraunfyllingu: $E_2 \geq 1000, E_3/E_1 \leq 2.2$

STEINSTEYPA

Öll steinsteypa og steypuvinna skal vera í samræmi við ÍST 10, framkvæmdaflokk B.

BROTÞOLS-FLOKKAR STEYPU:

Byggingarhlutar	Brotþols-flokkur	Framkvæmda-flokkur
SÖKKLAR	S - 250	
BOTNPLATA	S - 200	
ADRIR BYGGINGARHLUTAR	S - 250	

SIGMÁL:
 5 - 10 cm, án þjóniefna.

LOFTBLENDI:
 Í alla steypu skal blanda loftblendu svo loftinnihald verði $6.0 \pm 1.0\%$, mælt eftir dælingu, rétt fyrir niðurfögn.

V/S - TALA:
 $S200 \leq 0.55$
 $S250 \leq 0.55$
 $S300 \leq 0.45$ (útveggjasteypa)

SEMENT:
 $S250 \geq 300 \text{ kg/m}^3$
 $S300 \geq 350 \text{ kg/m}^3$ (útveggjasteypa)

D-max: (hámarks komastærð malar)
 - 19mm (3/4") í jámbentum veggjum
 - 32mm (1 1/4") í jámbentum plötum

FJARLÆGDARSTUBULL:
 < 0.25

STEYPUVINNA:
 Titra skal alla steypu í mótum.

Að öðru leyti sjá ÍST 10 17.

STEYPUMÓT:

Nákvæmniskröfur:
 Staðsetning í plani og hæð, undirstöður $\pm 15\text{mm}$
 Staðsetning í plani og hæð, annað $\pm 5\text{mm}$
 Þykkir $\pm 5\%$
 Hornskekkja $\pm 5\text{mm}$
 Misgengi á steypuskilum $\pm 2\text{mm}$
 Frávik frá lóðlinu $\pm 3\%$

Steypuskil:
 Áður en mót eru sett að steypuskilum, skal hreinsa burt allt hröngl og óþétta steypu. Setja skal vatnsrás í lárétt steypuskil.

Hreinsun móta:
 Hreinsa skal öll mót vandlega af öllu sagi, rusli og öðrum óhreiningum, áður en steypuvinna hefst. Einnig skal hreinsa járnþendingu og annað, sem lsteypist af öllum óhreiningum.

JÁRNÞENDING

Járnþending skal vera skv. ÍST 10 13 og ÍST 10 16.1

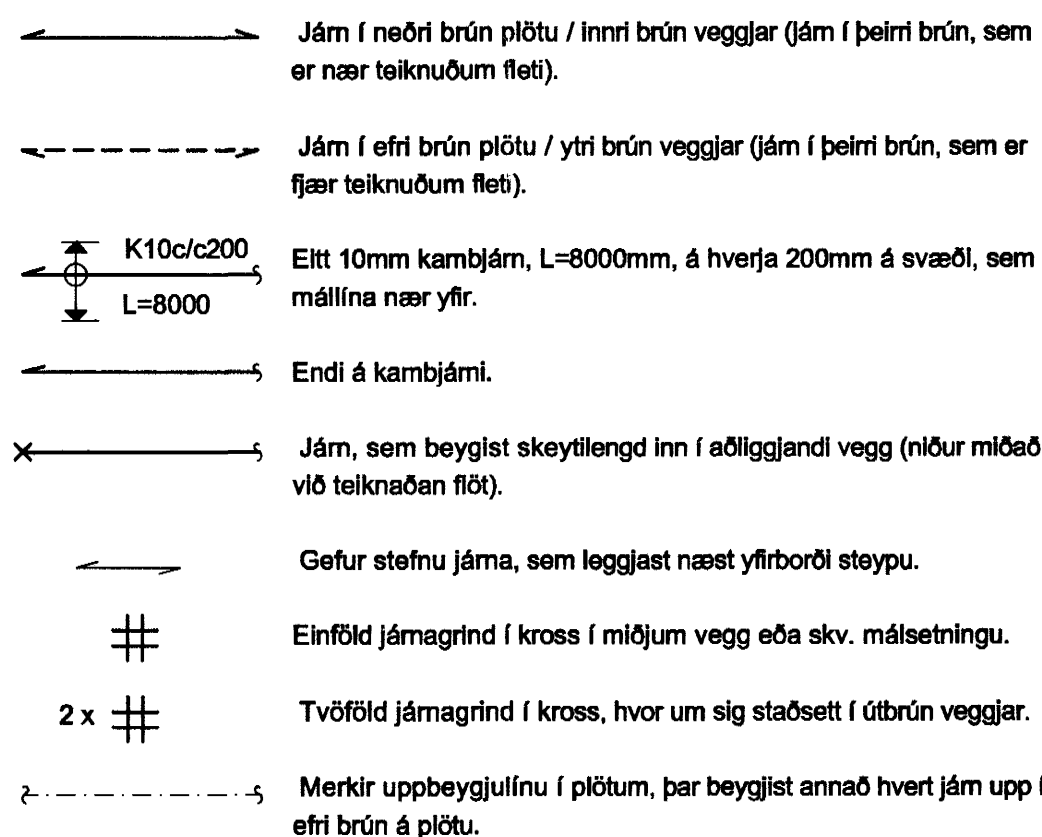
GERÐ OG MERKING JÁRNA:
 Almenn skal bendistálfullnaegja kröfum DS 13080.

Stál merkt K er kambstál KS40, K20 merkir ø20mm kambstál með skriðmörk fyk $\geq 400 \text{ MPa}$ miðað við 0.1% vikmörk.

Stál merkt K-S er suðuhæft kambstál, K20S merkir ø20mm suðuhæft kambstál með skriðmörk fyk $\geq 400 \text{ MPa}$ miðað við 0.1% vikmörk.

Stál merk R er slétt stál, Fe360 (St 37) með skriðmörk fyk $\geq 240 \text{ MPa}$ miðað við 0.1% vikmörk.

Stál merkt K189 er bendinet með skriðmörk fyk $\geq 500 \text{ MPa}$ miðað við 0.1% vikmörk og þverskurðarfatarmál 189mm²/m (kröfur skv. DS 13082).



SKEYTILENGD JÁRNA:

Í plötum og veggjum skal ekki skeyta meira en þriðja hvert járn í sama þversniði nema annað sé sýnt á teikningum. Skeytilengd við vaxlagningu kambstáls skal vera 40d, þar sem d er þvermál stangar.

Þvermál stangar í mm	8	10	12	16	20	25
Skeytilengd í mm	400	400	480	640	800	1000

Sé annað ekki tekið fram skal setja K12 í kringum göt, í kringum dýra- og gluggaop og í veggenda. Járn skulu ná a.m.k. 500mm út fyrir op.

Bendinet skal skeyta um sem nemur að lágmarki:

- 50d
- tveir möskvar
- þrjú þverjám

MINNSTA FJARLÆGD JÁRNA FRÁ STEYPUYFIRBORDI:

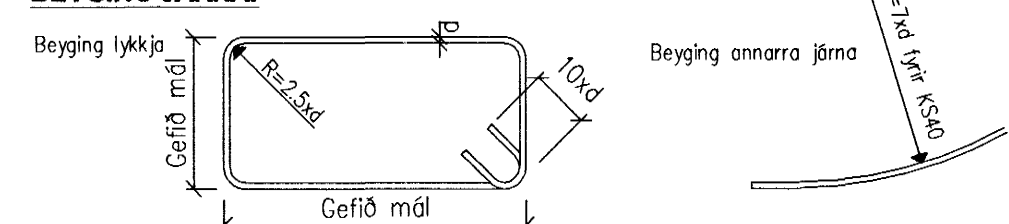
Innanhúss, veggir og plötur	20mm
Innanhúss, annað	30mm
Utanhúss	40mm
Steypt að jarðvegi	60mm

Járnnum skal haldið frá mótum með þar til gerðum klössum úr plasti eða steinsteypu.

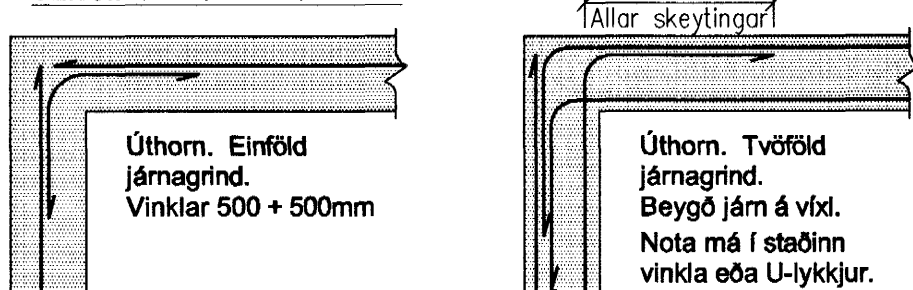
MINNSTA FJARLÆGD MILLI JÁRNA:

Járn í sama lagi 2xd, eða stærsta steinstærð í steypu + 10mm
 Járn í mismunandi lögum 1xd, eða stærsta steinstærð í steypu + 10mm
 d er þvermál járna.

BEYGING JÁRNA:



TENGINGAR JÁRNAGRINDA:



TIMBURVIRKI

Timburvirki skal vera skv. ÍST/DS 413

LÍMTRÉ:

Styrkleikaflokkur L-40, límt með "U-lími" (vatnspólið). Skal vera sambærilegt að gæðum við límré frá Límré hf. að Flúðum.

KROSSVIÐUR:

Nota skal rakabollinn (WBP) krossvið COMBI 2-4, t.d. Schauman plywood COMBI II-IV. Krossviðurinn neglist á jöðrum í burðarvirki með galvanhúðuðum saumi 28/65 c/c 100mm, en c/c 150mm annars staðar.

ANNAÐ TIMBUR:

Burðarvirki: K18 eða betra. Rakaflokkur IU.
 Borðaklæðning: K18 eða betra. Rakaflokkur IU.

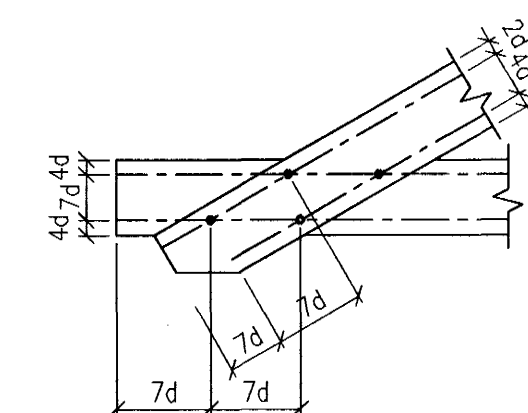
Timbur sem er utanhúss, skal fúaverja með þrýstífuvörð með víðurkenndum efnum og aðferðum. Nota má olíuféni (B vörn) eða málmisölt (A vörn) til fúavarnarinnar.

Timbur innanhúss, sem liggur í eða við steypa byggingarhluta, skal fúaverja með víðurkenndu fúavarnarefni. Milli steypu og timburs skal leggja fjöruþappa eða olíusótið masonit.

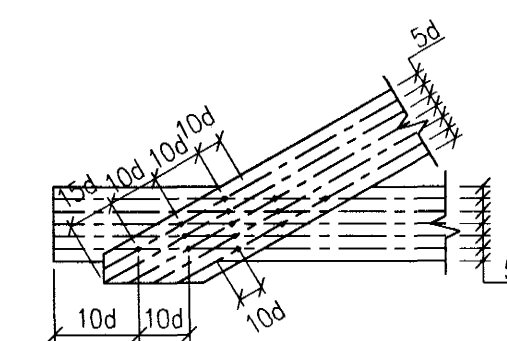
FESTINGAR OG FLEIRA:

Skinnur koma á alla bolta þar sem boltahaus/ró koma að timbri og skal þykkt þeirra vera 0.3xd. Stærð réttymdra skinna BxL = 3xd, þar sem d er þvermál bolta en ef skinnur eru hringlaga þá skal þvermálið vera 3.5xd.

Fjarlægð bolta frá timburkantí og fjarlægð milli bolta skal vera skv. eftirfarandi skissu:



Fjarlægð nagla frá timburkantí og fjarlægð milli nagla skal vera skv. eftirfarandi skissu:



Allur saumur, boltar, undirtagskífur og aðrar stáfestingar skulu vera heitgalvanhúðaðar.

NEGLING ÞAKKLÆDNINGAR:

Þak skal þéttklætt með borðaklæðningu 25x150mm. Timbrið skal vera K18 eða betra, rakaflokkur IU.

Hvert borð skal neglt í hverja sperru með 3 stk. galvanhúðuðum kambsaumi. Borð skulu sett saman á spærum og mega aldrei vera tvær eða fleiri samsetningar í röð á sömu spæru. Borð skulu ná yfir a.m.k. tvö sperrubíl.

NEGLING ÞAKJÁRNA:

Þakjárn skal negla með galvanhúðuðum kambsaumi 40/75 með neopren þéttiskinnu. Negla skal í aðra hverja hábaru, nema á 1m kalla við kanta og á plötusamskeytum, þar skal negla í hverja hábaru.

Í langdatt skal vera 0.60m bíl milli nagla, nema á þakbrúnum, þar sem koma 5 naglar í hverja hábaru með 0.30m milliþáli.

Kjölur skal negldur við plötur í hverja hábaru.

Á langskreytum skulu plötur skarast um eina og hálfu báru. Skörum skal ávallt vera undan verstu veðuráttinni, þ.e. suð-austan á höfuðborgarsvæðinu.

STÁLVIKRI

Stálvirki skal vera skv. ÍST/DS 412

STÁLGAEDI:

St. 37.2 (annað en bendistál).

RYÐVÖRN:

Allt stál sem ekki er fyrirskrifað heitgalvanhúðað, skal málað með zinkkrökum grunni og síðan málað með tveimur umferðum af epoxymálingu, minnst 250 µ.

Allt stál skal heinsa að hreinsigráðu Sa 2-2.5 fyrir yfirborðsmeðhöndlun.

Allir boltar og festjám skulu vera heitgalvanhúðuð eða ryðvarin á annan jafngóðan hátt.

RAFSUDA:

Rafsuðuvir skal valinn í samræmi við tilhögun rafsuðu og eiginleika stálsins. Öll suðuvinna skal unnin af rafsuðumönnum, sem hafa til þess tilskilin réttindi.

BOLTAR:

Til festingar á stáli: Allir boltar skulu vera af styrkleikaflokki 8.8

Til festingar á timbri: Allir boltar skulu vera af styrkleikaflokki 4.6

Breytingar	

ATHUGIÐ:

Almennar skýringar gilda nema annað sé tekið fram á sérteikningum.

Sambykkt þann
 2 FEB. 2004
 Byggingafultrúna og Framfarir
 E.h. Sigurbjartur Haldrórsson

Reikn.	Jón Kr.	Jan. '04	Útgefð:	27.01.'04
Teltn.	Atli J.	Jan. '04	Kvarð:	ENGINN
Alh.				
Samb.				
Helluhraun 16, Húsasmíðjan				Nr. 1-01
Verkhúti				
BURÐARVIRKI,				
ALMENNAR SKÝRINGAR.				
Jón Kristjánsson				
Byggingafræðingur				
EYFT				
Skólavéga 19				
101 Reykjavík				
Sími: 551-8620 Fax: 863-2154				
Kl: 210754-4829				
Netfang: jkris@bunnet.is				
http://www.VJK.is				