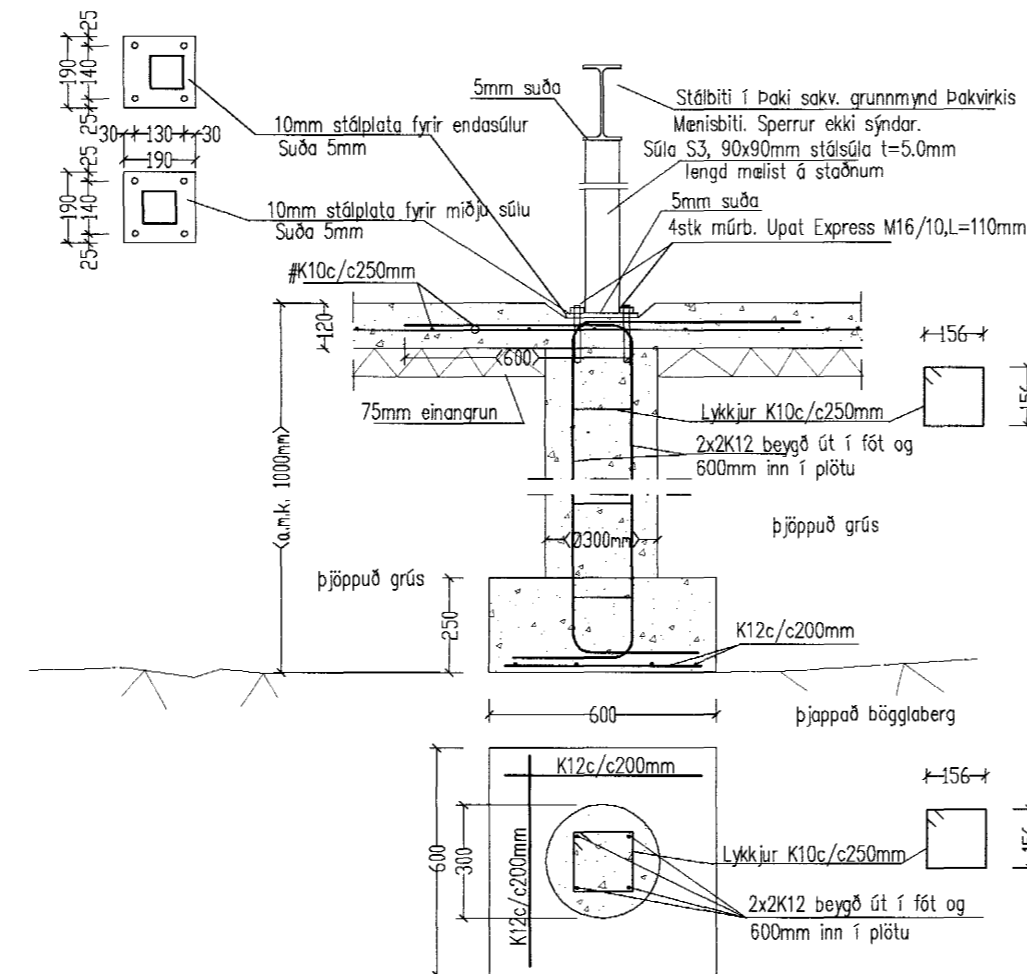
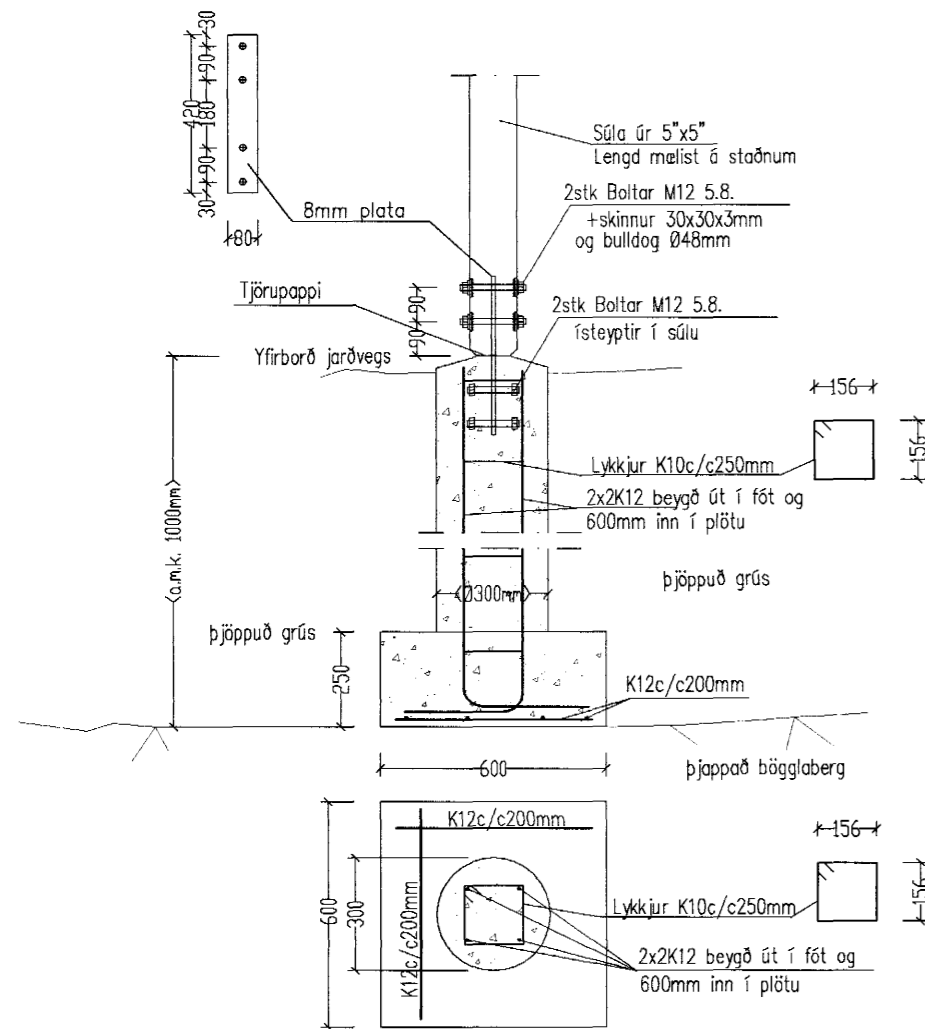


Snið A1 1:20  
Almennt snið í útvegg



Súla S1 1:20  
Stálsúla S3 1:20



Súla S2 1:20

Gröftur fyrir húsi:

Gröftur skal fyrir húsinu niður á burðarhæfan jarðveg. Allt upprigið efni, sem ekki er hægt að nota til að fylla áftur umhverfis húsið, skal flutt burt.  
 Ef vötn leitar í grunninn skal deila því eða veilla burt.  
 Aður en Brifalög eða undirstöður verða steypt skal hreinsa allan jarðveg, sand og lausa steina af yfirborði því, sem steypta leggst á.  
 Ríppun, fleygun og sprengingar þegar ekki tekst að losa a.m.k. 20 m<sup>3</sup> af mihellu eða klöpp á klukkustund með 24 t gröfu skal einið losað með ríppun, fleygun eða sprengingum. Allt efni sem losað verður skal síðan flutt á leyfilegan losunarstað.  
 Geta sérstakur varúðar við sprengingar til að koma í veg fyrir að slys verði á mönnum og skemmdir á mannvirkjum. Við flutning, geymslu og notkun sprengiefnisins skal í einu og öllu fara eftir þeim reglum, sem í gildi eru um sprengiefni og meðferð þess.

Fylling undir sökkulveggi:

Fylla skal og þjappa undir sökkulveggi hússins í mest 0,3 - 0,5m íögun hæð þynnd þess valara, sem notaður verður. Fyllingarefnið skal vera frostþolið og þjappanlegt hráefni. Það skal ekki inni haldra meira en 3% af kornum, sem eru minni en 0,075mm mjóð við heildarþyngd efnisins.  
 Leyfileg hámarkssteinastærð í fyllingarefninu er 1/3 af lagþykkt við þjöppun.  
 Þjappa skal hvert lag þar til þjöppunin uppfyllir eftirfarandi skilyrði:  
 E<sub>2</sub> > 100 Mpa og E<sub>2</sub>/E<sub>1</sub> < 2,3 fyrir bágglaberg  
 Mjóa skal við að þjappa minnst 6 umferðir með 3 - 5 tonna titurvatara auk þess að uppfylla ofangreindar kröfur.

Almennar skýringar við sökkla:

Steypa S250 í sökklum, botnplötu.  
 Stál KS50 en lykkjur og vinklar KS50S.  
 Steypuhula á jörnum 30mm  
 Göt í sökkla skal gera skv. frærennisteikningu.  
 Kringum öll op skal setja 2K12 sem ná a.m.k. 60cm útfyrir brún ops, nema annað sé tekið fram. Sama gildir fyrir veggenda.  
 Sökkla standi á bjöppuðu bágglabergi, E<sub>2</sub>>100Mpa, E<sub>2</sub>/E<sub>1</sub><2,3

Tengja skal liggjandi jörn í sökkli skv. ákveðnum Ráfmagnsveitunnar.  
 Í botnplötu má nota mottu K189 í stöð #K10c/c250mm.  
 Sökkla skal benda með einfaldri grind #K10c/c250mm  
 Undir botnplötu skal einangra með 75mm einangrun.

Almennar skýringar við Þakvirkni:

Burðarvirki timbur a.m.k. K18 og límtré L40 skv. IST DS 413:1998  
 Burðarvirki stál IST DS 412:1998, Ryðvörn skv. tetingarflakki 1.  
 Heilklaða skal þak með 1"x6" og negla með 3x3" galv. í hverja sperru.  
 Bærujárn skal negla með 43/75 kambsaum. Negla skal í hverja báru við Þakbrún en annars skal negla í aðra hverja báru. Naglaraðir skulu vera með 600mm millibili.  
 Hliðra skal neglingu við Þakbrún þannig að hún lendi í sitthvoru borðinu.  
 Allar önefndar sperrur eru 2"x9" c/c 600mm.  
 Útfæra skal loftun í Þaki/Þakkant ásamt snjóöldru í Þakkant skv. teikningu arkitekts og í samræði við arkitekt.  
 Þar sem fótreyr leggst að steypu (eða veggleggja) skal setja tjörupappa á milli. Setja skal Þjónustulúgu fyrir lokað lokað rými í Þaki (ef loft niðurtekið) og skal staðsetning og frágangur (t.d. brunavörn) vera í samræði við arkitekt.

Almennar skýringar við útveggjagrind:

Önefndar stöðir í útveggjagrind 2"x6" c/c 600mm.  
 Lausholt 2"x5" c/c600mm fest við grind með stikkneglingu 2x3stk 4" galv. hvor endi.  
 Heilklaða skal útveggjagrind, upp að Þakklaðningu (upp á milli sperra) með 9 mm krossvið (vindstíffing+vatsvörn) og negla í grind með 2 1/2" galv. c/c 15cm í stöðir, yfir- og undirstykki.

Steypa að útilofti skal uppfylla eftirfarandi:

Seméntsmaun a.m.k. 300kg í rúmmeter steypu.  
 V/S minni en 0.55. Loftinnihald a.m.k. 5%.

Álagsforsendur húss:

Grunngildi vindálags= 1,52KN/m<sup>2</sup>, (K<sub>t</sub>=0,18, Z<sub>e</sub>=4,33m, Z<sub>0</sub>=0,03m, Q<sub>ref</sub>=0,79KN/m<sup>2</sup>).  
 Grunngildi snjóálags= 1,0 KN/m<sup>2</sup>. (Affoksstuðull C<sub>e</sub>=0,6, formfaktor C<sub>i</sub>=0,8, S<sub>k</sub>=2,1KN/m<sup>2</sup>).  
 Jarðskjálftálag = reiknað skv. IST 13 þar sem Z=1.0, K=1.0.  
 Húsið er reiknað skv. flokki A skv. gr. 128.2 byggingarreglugerð (tíuðarhús).

Skeytilengd járna:

Skeytilengd járna skal vera skv. eftirfarandi töflu nema annað sé tekið fram.  
 K10: Skeytilengd a.m.k. 40cm.  
 K12: Skeytilengd a.m.k. 48cm.  
 K16: Skeytilengd a.m.k. 64cm.  
 K20: Skeytilengd a.m.k. 80cm.  
 K25: Skeytilengd a.m.k. 100cm.

Bendistál (kambstál og stálmottur) skal beygja um skífú sem hefur þvermál a.m.k. 20 x þvermál járnins.  
 Skeytum skal dreifa og forðast skal eftir fönnum að skeyta á stöðum sem mest á reynir.  
 Bendistál skal hafa gallalaust yfirborð og vera laust við öhræminni, fitu, málingu, ryðfögu og því um íft. Þess skal gætt í allri meðferð stálsins, að það bogni ekki eða snúist.

Samþykkt þann  
 10 FEB. 2004  
 Byggingafultrúinn í Hafnarfirði  
 F.h. Sigurbjartur Halldórsson

Áritun aðalhönnuðar skv. gr. 19.2 byggingarreglugerð (samræming séruppráttá)

Breytingar			Furuvellir 30 Hafnarfirði
Nr.	Dags.	Nafn	
			Tækniþjónusta Bjarna Árnasonar ehf. Smíðjuvegi 11 s: 564 2260 fax: 564 4681 Netfang: bjarniar@simnet.is
			Nr. 2B Dags. 17.01.'04 kt.: 290461-4489
			Sniðmyndir í sökkla og skýringar