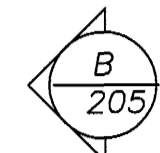


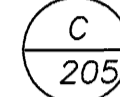
Tákn

Sneiðing í byggingarhluta



Snið B, tekið á teikningu 203 og sýnt á teikningu nr. 205

Sérmynd



Sérmynd C, tekin á teikningu 201 og sýnd á teikningu nr. 205

41,23

Gólfhæð/kóti = 41,23 m

23,00

Kóti = 23,00 í sniði

120

Plötubýkk

Steypuskil

Yfirborð jarðvegs og fyllinga

Yfirborð klappar / móhella

Steypustyrktarstál

K Steypustyrktarstál

Ks Suðuhæft steypustyrktarstál

R Slétt steypustyrktarstál

Endi á krökbeygðu steypustyrktarstáli

Steypustyrktarstál í efri brún plötu, innri brún veggjar

Steypustyrktarstál í neðri brún plötu, ytri brún veggjar

Fjarlægð milli stanga, miðja í miðju

Krossbending

Mál og málsetningar

Mál eru í millimetrum [mm]

Hæðarkötur eru í [m]

Álagsforsendur

Notálag er samkvæmt IST 12-1989: 2.5 kN/m²

Vindálag er samkvæmt IST 12-1989: Aðstæður I. Grunnildi vindálags er 1.4 kN/m²

Snjóálag er samkvæmt IST 12-1989: Svæði 1: Grunnildi snjóálags 1.0 kN/m²

Grundun

Undirstöðujarðvegur er frostfrí þjöppuð fylling. Fylling skal þjöppuð þangað til hún uppfyllir E2 > 120 MPa og E2/E1 < 2.5

Undir botnplötu skal fylla með frostfríri fyllingu og þjappa í 30 cm lögum og fara a.m.k þrjár umferðir með 60 kg víbróslæða.

Nafnálag á jarðveg 0,2 MN/m²

Steypuvirki

Steypuvirki skal uppfylla IST 10, I og II og

Steinsteypa

Steinsteypa skal uppfylla FS ENV 206 og IST 10, I og II.

Niðurlögn steypu

Steypa skal lögð í lögum í mót (þykkt <600 mm). Fallhæð steypu skal að jafnaði ekki fara yfir 3 m. Steypu frá steypustöð skal komið í mót innan 1 1/2 klst frá því að hún er sett í bíl í steypustöð. Titrun steypu skal vera hæfileg þannig að steypa sígi lóðrétt saman án verulegs hliðarfutnings.

Aðhlyning steypu

Vanda skal til aðhlyningar niðurlagðrar steypu, svo sem með stöðugri vökvun og eða yfirbreyðslum.

Viðgerð á steypuskemmdum

Steypugallar sem upp kunna að koma skulu viðgerðir með til þess gerðum viðgerðarefnum. Ef um verulega steypugalla er að ræða skal fú viðgerðaraðferðina samþykkt hjá burðarvirkishönnuði.

Gerð steinsteypu

Sé ekki annars getið á viðkomandi teikningum skal meðfylgjandi tafla 1 gilda um gerð steypu.

Eigileikar	Leitihæðir	Magn	Magn	D _{max}	V/S-tala	Sigmá		
Byggingarhluti	Leitihæðir	brötþolsfl.	lofta					
Utanhúss	Sökkjar	C25	S300	>300 kg/m ³	5-6,5%	25	<0,55	6-8%
	Ótveggir	C30	S350	>300 kg/m ³	5-6,5%	25	<0,55	6-8%
	Stöðveggir	C35	S400	>350 kg/m ³	5-6,5%	25	<0,45	6-8%
	Plötur/tröppur	C35	S400	>350 kg/m ³	5-6,5%	25	<0,45	6-8%
Innanhúss	Innveggir	C20	S250			25	<0,65	
	Botnplata (flög)	C20	S250			25	<0,65	
	Vélsl. plötur (aksturvégl)	C30	S350	>330 kg/m ³		25	<0,50	
	Berandi plötur	C30	S350	>330 kg/m ³		25	<0,50	

Tafla 1.

Steypumót

Vanda skal til mótasmíði og skulu mótin vera þéttklædd þóla titrun og uppfylla þá yfirborðskrófu sem við á.

Nákvæmniskröfur

Mót skulu uppfylla kröfu um svignun minni en 1/500 af fjarlægð á milli fastra punkta.

Staðsetning í plani og hæð, undirstöður +/- 15 mm

Staðsetning í plani og hæð, annað +/- 5 mm

Þykktir +/- 5 %

Hornskekkja +/- 5 mm

Misgengi á steypuskilum +/- 2 mm

Frávik frá lóðlínu +/- 3 ‰

Steypuskil

Önnur steypuskil en sýnd eru á teikningum eru háð samþykkis burðarvirkishönnuðar.

Steypuskil skulu hreinsuð af steypþröngli og öðrum óhreinindum áður en slegið er upp mótum.

Hreinsun móta

Næst á mótum skal hafa hreinsip til að hreinsunar steypuskila, steypustyrktarstáls og móta af öllu sagi og öðrum óhreinindum áður en steipt er.

Frásóttur

Ekki má slá mótum frá byggingarhlutum svo sem bitum og plötum án þess að tryggja sé (t.d. með öryggisstöðum) að þeir verði ekki fyrir af mikilli áraun. Þegar steypa hefur fengið 28 daga hörðun er óhætt að fjarlægja öll mót og eða allar öryggisstöðir.

Steypustyrktarstál

Efni

Steypustyrktarstál skal vera B500B skv. ENV 10080, skriðmörk 500 MPa. Nema annað sé tekið fram á teikningu.

Bending

Steypuhula

Lágmarkssteypuhula [mm] kemur fram í töflu 2. Komi listi í mót miðast steypuhula við innri brún lista.

	Plötur	Veggir	Öður
Steypa í eða við sjó	60	60	60
Steypa að vatni eða jarðvegi	50	40	40
Steypa utanhúsa (utan við einangrun)	30	30	30
Steypa innanhúsa (innan við einangrun)	20	20	30

Tafla 2

Beygjubermál, skeytilengd og bil á milli stanga

Bendinet skal skeyta um a.m.k. tvo móska. K189 bendinet skal skeyta um a.m.k. 300mm.

Í töflu 3 kemur fram lágmarksbeygjubermál steypustyrktarstáls, lágmarkskeytilengd sem og lágmarksmillibil milli stanga lárétt eða lóðrétt. Ekki skal skeyta nema 30% af jörnum í sama þversniði, fari skeytingarhlutfall járna yfir 50% í sama þversniði skal skeytilengd aukast um 30% frá því sem fram kemur í töflu 3.

Þvermál stangar	Beygjubermál	Skeytilengd	millibil lóðrétt	millibil lárétt
8	160	400		
10	200	450		
12	240	550	32	42
16	300	700	32	42

Tafla 3

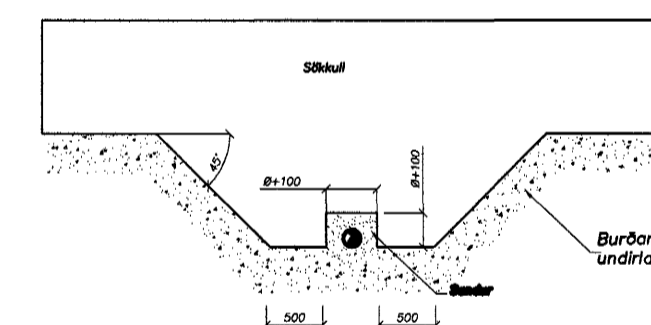
Sökkulskaut

Samskeyti á stöngum í neðri brún sökkuls skal tengja tryggilega saman með skrúfuðum U-lykkjum þannig að þau myndi eina heild. Um frágang á tengingu sökkulskauts vísast til raflagnateikninga.

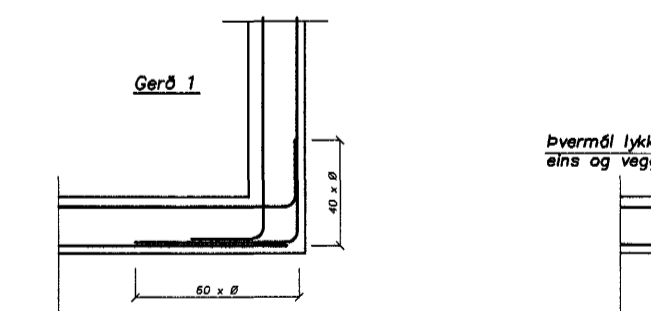
Ýmis kennisnið

Snið 1: Ásýnd á sökkulvegg.

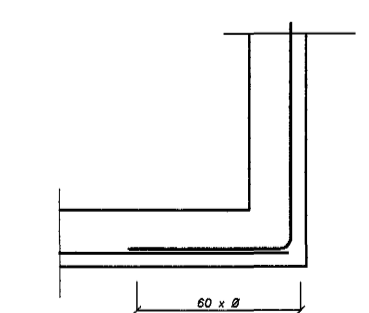
Þegar kóti lagna er neðar en neðri bún sökkuls skal Grafa fyrir lögnum áður en sökkull er steiptur.



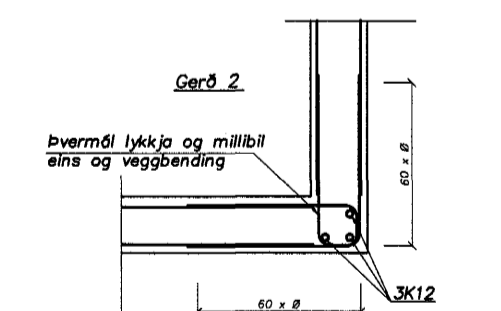
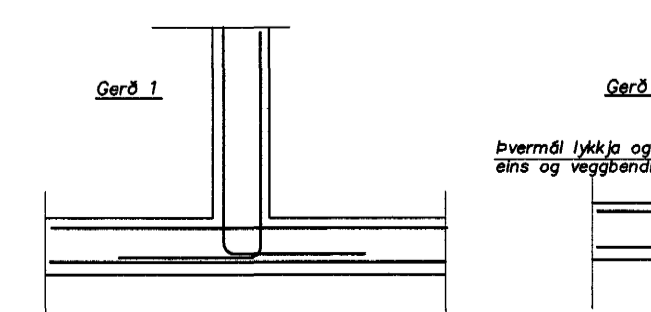
Hornbending tvöföld grind



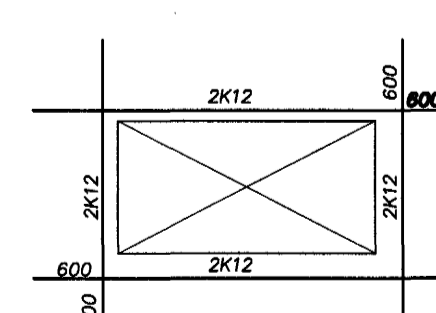
Hornbending einföld grind



Tenging veggja tvöföld grind



Bending umhverfis op



Trévirki

Efnisgæði

Allt lífmtré skal vera L40

Annað timbur skal vera í burðarflokki K18 (T18)

Meðhöndlun

Allan óvarinn við, skal fúaverja með virðkendu fúavarnarefni. Þar sem víður kemur að steypu skal setja tjörupappa á milli.

Klæðning þaks

Þak skal heilklaða með 25x150 borðum, hvert borð skal negla með 3 stk 31/80 heitgalvanhúðum saum. Ekki skal skeyta tvö borð hlið við hlið á sömu sperru og ekki skal skeyta meira en þriðjung borða á sömu sperru. Ofan á borðaklæðningu komi þakrappi af virðkennndri gerð, skúrur eftir láréttum línum þaks 100 en 300 í stefnu þakhalla. Stálklæðning komi ofan á þakrappa. Stálklæðningu skal festa með 40x65 þaksaum með þéttingu, í aðra hverja háðáru, millibil 600. Á samskeytum platna skal negla ystu háðáru, millibil 300. Tvöfalda skal almenna neglingu frá þakbrúnum og inn á þakið sem svarar til 1/10 af breidd þaks, millibil 300. Jafnframt skal negla tver raðir næst þakbrún með 150 millibili.

Stálvirki

Stál

Stál (t.d. í bitum og stálfestingum) skal vera Fe360 skv. DS/ISO 630 eða St37 skv. DIN 17100.

Stál til notkunar innanhúss skal grunna með alkýð-olíubundnum ryðvarnargrunni.

Stál til notkunar utanhúss skal heitgalvanhúðað.

Suður

Suðufeni skal uppfylla kröfur DS317.1 (prEN499 og prEN758) eða sambærilegra staðla. Það skal valið þannig að styrkur þess eftir suðu sé a.m.k. jafn styrk grunnfenisins. Suðuvinnu skal framkvæma af suðumönnum sem hafa hæfnispróf samkvæmt IST EN 287-1.

Boltar

Til festingar á timbri og stáli

Boltar/snitteinar skulu vera í styrkleikaflokki 4.6 eða betra. Boltar/snitteinar/Múrboltar skulu vera í styrkleikaflokki 4.6 eða betra.

Allir boltar/snitteinar sem verða fyrir vöðrun skulu heitgalvanhúðaðir.

Þar sem ekki er annað tekið fram skal undir allar boltarær sem koma að tré, setja skinnur sem eru breidd = 3 x þvermál bolta og þykkt = þvermál bolta/3

Samþykkt þann
26 JAN. 2004

Byggingafráttirúinn í Hafnarfirði
F.H. Sigurbjartur Halldórsson

Ótig.	Nr.	Breytingar	Hönnuður	Dagur
Verkteikning				

Furuvellir 26, Hafnarfirði	
Strendingur ehf. Verkfæðisþjónusta Vercfræðisþjónusta Fjarbergata 13-15 • 220 Hafnarfirður Sími 565 5646 Fax 565 5647	Burðarþol - Skýringar
Hönnuður Sigurður Guðmundsson 191063-7399	Dagur jan. 2004
Samráðgjafi Kjartan	Teknið / Hönnuð af JW/SG
Málkortið	Númer teikningar 200