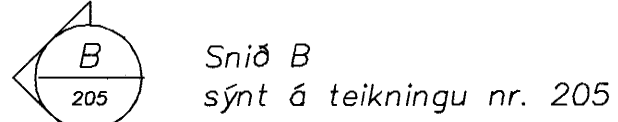
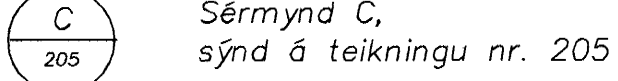


Tákn

Sneiðing í byggingarhluta



Sérmynd



GH 41,23m Gólfhæð/kóti = 41,23 m

23,00 Kóti = 23,00 í sniði

180 Plötubýkk

Steypuskil

Yfirborð jarðvegs og fyllinga

Yfirborð klappar / móhelli

Steypustyrktarstál

K Steypustyrktarstál

Ks Suðuhæft steypustyrktarstál

R Slétt steypustyrktarstál

Endi á krökbeygðu steypustyrktarstáli

Steypustyrktarstál í efri brún plötu, innri brún veggjar

Steypustyrktarstál í neðri brún plötu, ytri brún veggjar

Fjarlægð milli stanga, miðja í miðju

Bending í báðar áttir

Mál og málsetningar

Mál eru í millimetrum [mm]

Hæðarkötur eru í [m]

Álagsforsendur

Notálag er samkvæmt ÍST 12-1989: Grunnplata : 1.5 kN/m²

Vindálag er samkvæmt ÍST 12-1989: Aðstaður I. Grunnildri vindálags er 1.4 kN/m²

Snjóálag er samkvæmt ÍST 12-1989: Svæði 1: Grunnildri snjóálags 1.0 kN/m²

Jarðskjálftaálag er samkvæmt ÍST 13-1989: Álagssvæði 4. Z = 1.0

Grundun

Undirstöðujarðvegur er frostfrí þjöppuð fylling. Fylling skal þjöppuð þangað til hún uppfyllir E2 > 120 MPa og E2/E1 < 2.5

Undir botnplötu skal fylla með frostfríri fyllingu og þjappa í 30 cm lögum og fara a.m.k þrjár umferðir með 60 kg vibrósléða.

Nafnáglag á jarðveg 0,2 MN/m²

Steypuvirki

Steypuvirki skal uppfylla ÍST 10, I og II og

Steinsteypa

Steinsteypa skal uppfylla FS ENV 206 og ÍST 10, I og II.

Niðurlögn steypu

Steypa skal lögð í lögum í mót (þykkt <600 mm). Fallhæð steypu skal að jafnaði ekki fara yfir 3 m. Steypu frá steypustöð skal komið í mót innan 1 1/2 klst frá því að hún er sett í bít í steypustöð. Titrun steypu skal vera hæfileg þannig að steypa sígi lóðrétt saman án verulegs hliðarfutnings.

Aðhlyning steypu

Vanda skal til aðhlyningar niðurlagðrar steypu, svo sem með stöðugri vökvun og eða yfirbreyðslum.

Viðgerð á steypuskemmdum

Steypugallar sem upp kunna að koma skulu viðgerðir með til þess gerðum viðgerðarefnum. Ef um verulega steypugalla er að ræða skal fá viðgerðaraðferðina samþykkt hjá burðarvirkishönnuði.

Gerð steinsteypu

Sé ekki annars getið á viðkomandi teikningum skal meðfylgjandi tafla 1 gilda um gerð steypu.

Table with columns: Eiginleikar, Leðbeihandi bráðpöslufl., Magn semments, Magn lofta, Dmax, V/S-tala, Sigmál. Rows include: Sökkjar, Útveggjar, Stöðveggjar, Plötur/tröppur, Innveggjar, Botnplata (flögð), Væsi plötur (akursvægi), Berandi plötur.

Tafla 1.

Steypumót

Vanda skal til mótasmíði og skulu mótin vera þéttklædd þala titrun og uppfylla þá yfirborðskröfu sem við á.

Nákvæmniskröfur

Mót skulu uppfylla kröfu um svignun minni en 1/500 af fjarlægð á milli fastra punkta.

Staðsetning í plani og hæð, undirstöður +/- 15 mm

Staðsetning í plani og hæð, annað +/- 5 mm

Þykktir +/- 5 %

Hornsekkja +/- 5 mm

Misgengi á steypuskilum +/- 2 mm

Frávik frá lóðlínu +/- 3 %

Steypuskil

Önnur steypuskil en sýnd eru á teikningum eru háð samþykkis burðarvirkishönnuðar.

Steypuskil skulu hreinsuð af steypuhröngli og öðrum óhreinindum áður en slegið er upp mótum.

Hreinsun móta

Neðst á mótum skal hafa hreinsipil til að hreinsunar steypuskila, steypustyrktarstáls og móta af öllu sagi og öðrum óhreinindum áður en steipt er.

Frásláttur

Ekki má slá mótum frá byggingarhlutum svo sem bitum og plötum án þess að tryggja sé (t.d. með öryggisstöðum) að þeir verði ekki fyrir af mikilli áraun. Þegar steypa hefur fengið 28 daga hörðun er óhætt að fjarlægja öll mót og eða allar öryggisstöðir.

Steypustyrktarstál

Efni

Steypustyrktarstál skal vera B500B skv. ENV 10080, skriðmörk 500 MPa Nema annað sé tekið fram á teikningu.

Bending

Steypuhula

Lágmarkssteypuhula [mm] kemur fram í töflu 2. Komi listi í mót miðast steypuhula við innri brún lista.

Table with columns: Plötur, Veggir bitar, sögur. Rows include: Steypa í eða við stj, Steypa að vatni eða jarðvegi, Steypa utanhúsi (utan við einangrun), Steypa innanhúsi (innan við einangrun).

Tafla 2

Beygjupermál, skeytilengd og bil á milli stanga

Bendinet skal skeyta um a.m.k. tvo möskva. K189 bendinet skal skeyta um a.m.k 300mm.

Í töflu 3 kemur fram lágmarksbeygjupermál steypustyrktarstáls, lágmarks skeytilengd sem og lágmarks millibil milli stanga lárétt eða lóðrétt. Ekki skal skeyta nema 30% af jörnum í sama þversniði, fari skeytingarhlutfall jörna yfir 50% í sama þversniði skal skeytilengd aukast um 30% frá því sem fram kemur í töflu 3.

Table with columns: Þvermál stangar, Beygjupermál, Skeytilengd, millibil lóðrétt, millibil lárétt. Rows include: 8, 10, 12, 16.

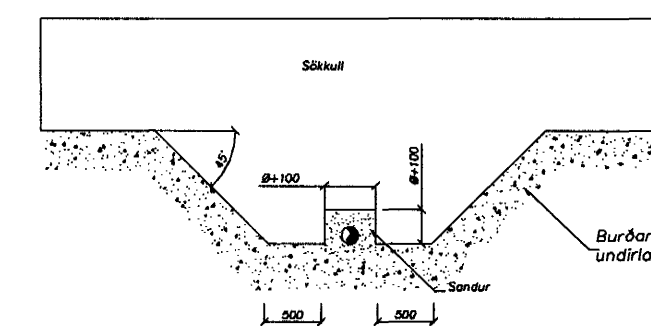
Tafla 3

Sökkulskaut

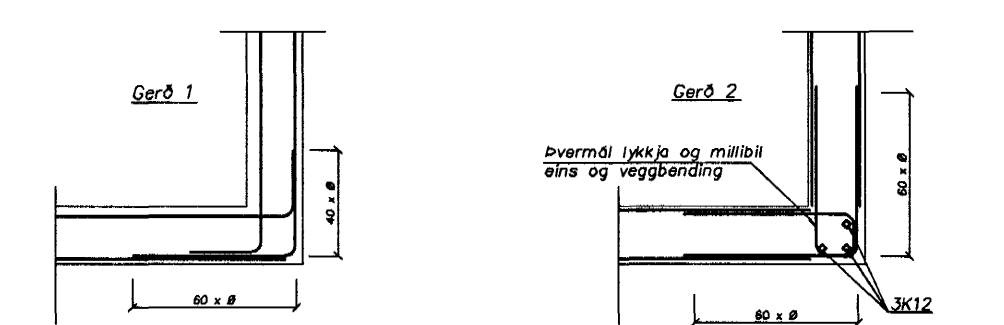
Samskeyti á stöngum í neðri brún sökkuls skal tengja tryggilega saman með skrúfuðum U-lykkjum þannig að þau myndi eina heild. Um frágang á tengingu sökkulskauts vísast til raflagnateikninga.

Ýmis kennisnið

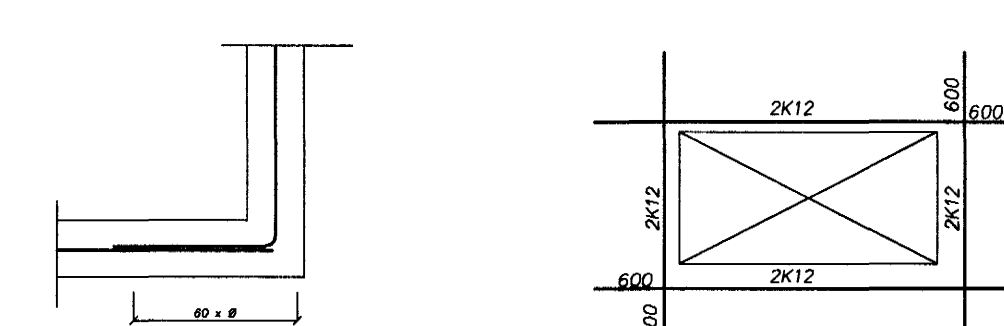
Snið 1: Ásýnd á sökkulvegg. Þegar kóti lagna er neðar en neðri bún sökkuls skal Grafa fyrir lögnum áður en sökkull er steiptur.



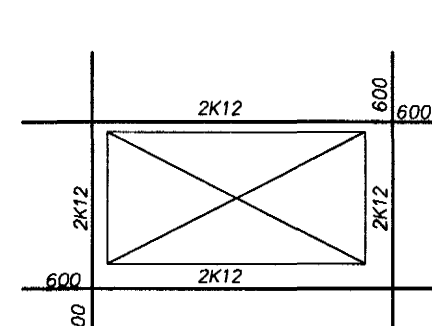
Hornbending tvöföld grind



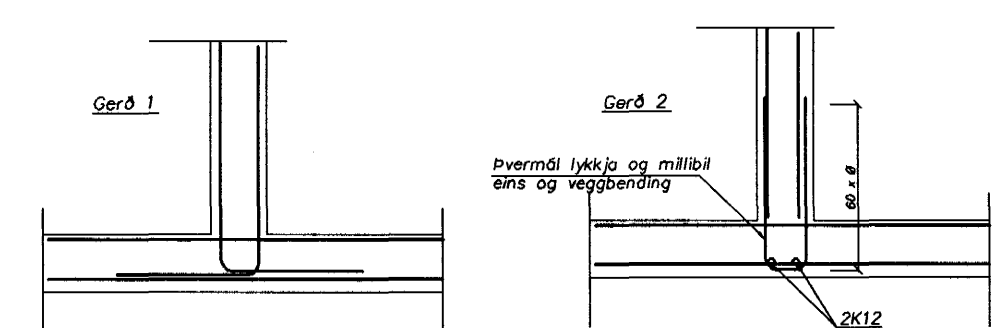
Hornbending einföld grind



Bending umhverfis op



Tenging veggja tvöföld grind



Trévirki

Efnisgæði

Allt lífmtré skal vera L40 Annað timbur skal vera í burðarflokki K18 (T18)

Meðhöndlun

Allan óvarinn við, skal fúaverja með viðurkendu fúavarnarefni. Þar sem viður kemur að steypu skal setja tjörupappa á milli.

Klæðning þaks

Þak skal heilklaða með 25x150 borðum, hvert borð skal negla með 3 stk 31x75 heitgalvanhúðum Paslode kamsaum. Ekki skal skeyta tvö borð hlið við hlið á sömu sperru og ekki skal skeyta meira en þriðjung borða á sömu sperru. Ofan á borðaklæðningu komi þakpappi af viðurkennari gerð, skörun eftir láréttum línum þaks 100 en 300 í stefnu þakhalla. Stáklæðning komi ofan á þakpappa. Stáklæðningu skal festa með 40x65 þaksaum með þéttingu, í aðra hverja hábáru, millibil 600. Á samskeytum platna skal negla ystu hábáru, millibil 300. Tvöfalda skal almenna neglingu frá þakbrúnun og inn á þakið sem svarar til 1/10 af breidd þaks, millibil 300. Jafnframt skal negla tver raðir næst þakbrún með 150 millibili.

Stálvirki

Stál

Stál (t.d. í bitum og stálfestingum) skal vera Fe360 skv. DS/ISO 630 eða St37 skv. DIN 17100. Stál til notkunar innanhúsi skal grunna með alkýð-olíubundnum ryðvarnargrunni. Stál til notkunar utanhúsi skal heitgalvanhúðað.

Suður

Suðuefni skal uppfylla kröfur DS317.1 (prEN499 og prEN758) eða sambærilegra staðla. Það skal valið þannig að styrkur þess eftir suðu sé a.m.k. jafn styrk grunnefnisins. Suðuvinnu skal framkvæma af suðumönnum sem hafa hæfnispróf samkvæmt ÍST EN 287-1.

Boltar

Til festingar á timbri og stáli

Boltar/snitteinar skulu vera í styrkleikaflokki 4.6 eða betra. Boltar/snitteinar/Múrboltar skulu vera í styrkleikaflokki 4.6 eða betra.

Allir boltar/snitteinar sem verða fyrir veðrun skulu heitgalvanhúðaðir.

Þar sem ekki er annað tekið fram skal undir allar boltarar sem koma að tré, setja skinnur sem eru breidd = 3 x þvermál bolta og þykkt = þvermál bolta/3

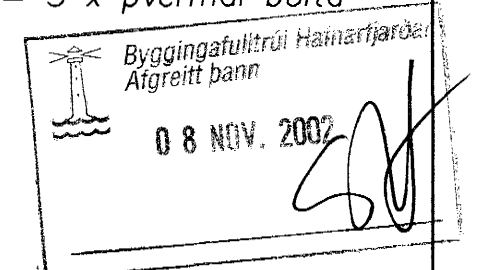


Table with columns: Glg., Nr., Breytingar, Hönnuður, Dags. Row: Verkteikning

Project information block including: Haukakraun 2, Hafnarfirði, Leikskólinn Hraunkot, Strendingur ehf., Burðarvirki Skýringar, Dags: sept 2002, Tíðni / Horandi af: JW/HPM, Númer teikningar: 200.