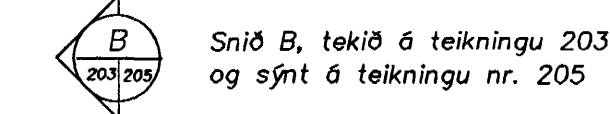
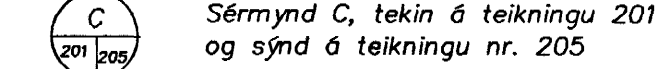


Tákn

Sneiðing í byggingarhluta



Sérmynd



41.23 Gólfhæð/kóti = 41,23 m

23.00 Kóti = 23,00 í sniði

120 Plötubýkt

Steypuskil

Yfirborð jarðvegs og fylling

Yfirborð klappar / mólhelu

Steypustyrktarstál

K Steypustyrktarstál

Ks Suðuhæft steypustyrktarstál

R Slétt steypustyrktarstál

Endi á krökbeygðu steypustyrktarstáli

Steypustyrktarstál í efri brún plötu, innri brún veggjar

Steypustyrktarstál í neðri brún plötu, ytri brún veggjar

m/m Fjarlægð milli stanga, miðja í miðju

Mál og málsetningar

Mál eru í millimetrum [mm]

Hæðarkótar eru í [m]

Álagsforsendur

Notdág er samkvæmt IST 12

Gólfplata í skrifstofu og teknirýmum 2,5 kN/m²
Gólfplata í ál- og tækjageymslu 40 kN/m²
og 320 kN stakur kraftur

Vinddág er samkvæmt IST 12

Aðstaður i. Grunnildri vinddags er 1.5 kN/m²

Snjódag er samkvæmt IST 12

Svæði 1: Grunnildri snjódag 1.0 kN/m²

Grundun

Undirstöðujarðvegur er frostfrí þjöppuð fylling. Fylling skal þjöppuð þangað til hún uppfyllir E2 > 120 MPa og E2/E1 < 2.5

Nafndág á jarðveg 0.5 MN/m²
Undir botnplötu í skrifstofu og teknirýmum skal fylla með frostfríri fyllingu og þjappa í 30 cm lögum og fara a.m.k þrjár umferðir með 60 kg vibrósteða.
Undir botnplötu í ólgeymslu og tækjageymslu skal fylling þjöppuð þar til hún uppfyllir E2 > 120 MPa og E2/E1 < 2.5

Steypuvirki

Steypuvirki skal uppfylla IST 10, I og II og

Steinsteypa

Steinsteypa skal uppfylla FS ENV 206 og IST 10, I og II.

Niðurlögn steypu

Steypa skal lögð í lögum í mót (þykkt <600 mm). Fallhæð steypu skal að jafnaði ekki fara yfir 3 m. Steypu frá steypustöð skal koma í mót innan 1 1/2 kist frá því að hún er sett í bil í steypustöð. Tilrun steypu skal vera hæfileg þannig að steypa sigi lóðrétt saman án verulegs hlíðarflutnings.

Aðhlýning steypu

Vanda skal til aðhlýningar niðurlagðrar steypu, svo sem með stöðugri vökvun og eða yfirbeygðum.

Víðgerð á steypuskemmdum

Steypugallar sem upp kunna að koma skulu víðgerðir með til þess gerðum víðgerðarefum. Ef um verulega steypugalla er að ræða skal fá víðgerðaraðferðina samþykkt hjá burðarvirkishönnuði.

Gerð steinsteypu

Sé ekki annars getið á viðkomandi teikningum skal meðfylgjandi tafla 1 gilda um gerð steypu.

	Sökkur og stævgg	Innveggj, píllur og stögar	Botnplata
Þrotþolsfakkur	C-30	C-25	C-40
Sementamagn	>300 kg/m ³	>300 kg/m ³	>400 kg/m ³
Lofnmagn	> 5 - 6,5% (í neðurlagðri steypu)	> 5 - 6,5% (í neðurlagðri steypu)	> 5 - 6,5% (í neðurlagðri steypu)
Mesta steinhæð	25 mm	25 mm	25 mm
Vatns-sementtala	< 0,45	< 0,55	< 0,40
Slímal	6-8 %	6-8 %	6-8 %

Tafla 1.

Steypumót

Vanda skal til mótasmíði og skulu mótin vera þéttklædd þola tilrun og uppfylla þá yfirborðskráu sem við á.

Nökvæmniskröfur

Mót skulu uppfylla kröfu um svignun minni en 1/500 af fjarlægð á milli fastra punkta.

Stöðsetning í plani og hæð, undirstöður +/- 15 mm

Stöðsetning í plani og hæð, annað +/- 5 mm

Þykktir +/- 5 %

Hornskekkja +/- 5 mm

Misgengi á steypuskilum +/- 2 mm

Frávik frá lóðlínu +/- 3 %

Steypuskil

Önnur steypuskil en sýnd eru á teikningum eru háð samþykki burðarvirkishönnuðar.

Steypuskil skulu hreinsuð af steypþröngli og öðrum óhreinindum áður en stegið er upp mótum.

Hreinsun móta

Hreinsa skal steypuskil, móta af öllu sagi og öðrum óhreinindum áður en steypst er.

Frásíttur

Ekki má slá mótum frá byggingarhlutum svo sem bitum og plötum án þess að tryggja sé (t.d. með öryggisstöðum) að þeir verði ekki fyrir af mikilli árásum. Þegar steypa hefur fengið 28 daga hæðnum er óhætt að fjarlægja öll mót og eða allar öryggisstöðir.

Steypustyrktarstál

Efni

Steypustyrktarstál skal vera B500B skv. ENV 10080, skriðmörk 500 MPa. Nema annað sé tekið fram á teikningu.

Bending

Steypuhula

Lágmarkssteypuhula [mm] kemur fram í töflu 2. Komi listi í mót miðast steypuhula við innri brún lista.

Stappa í eða við stö	Þéttur	Veggj bitur	Stöð
Stappa í eða við stö	80	80	80
Stappa af vatni eða þröng	80	40	40
Stappa utaná (utan við skrangur)	30	30	30
Stappa innaná (innan við skrangur)	20	20	30

Tafla 2

Beygjubætur, skeytilengd og bil á milli stanga

Bendinet skal skeyta um a.m.k. tvo möskva. K189 bendinet skal skeyta um a.m.k. 300mm.

Í töflu 3 kemur fram lágmarksbeygjubætur steypustyrktarstáls, lágmarkskeytilengd sem og lágmarksbil milli milli stanga lárétt eða lóðrétt. Ekki skal skeyta nema 30% af járnnum í sama þversniði, fari skeytingarlutfall járna yfir 50% í sama þversniði skal skeytilengd aukast um 30% frá því sem fram kemur í töflu 3.

Þvermál stanga	Beygjubætur	Skeytilengd	millibíl lóðrétt	millibíl lárétt
8	180	400		
10	200	450		
12	240	550	32	42
16	300	700	32	42

Tafla 3

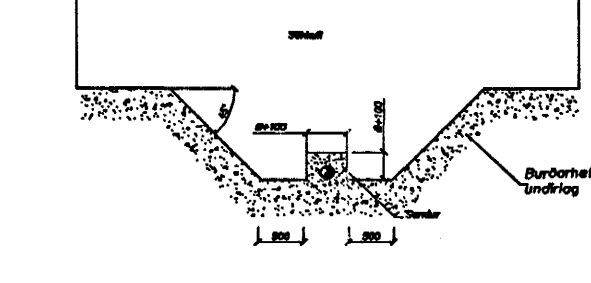
Sökkulskaut

Samskeyti á stöngum í neðri brún sökkulskaut skal tengja tryggilega saman með skruvubóm U-lykkjum þannig að þau myndi eina heild. Um frágang á tengingu sökkulskauts vísast til rafslagnotakeininga.

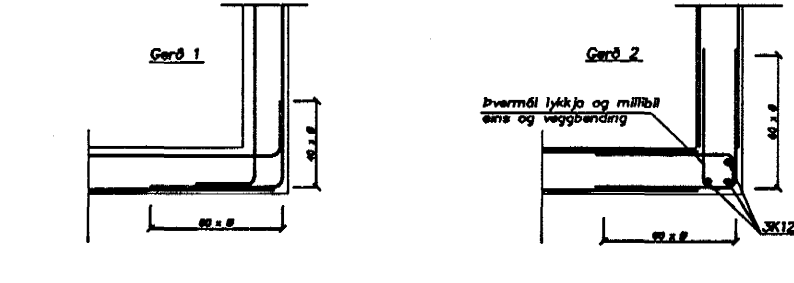
Ýmis kennisnið

Snið 1: Ásýnd á sökkulveg.

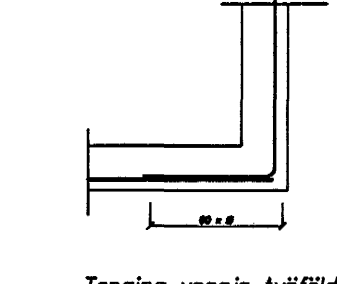
Þegar kóti lagna er neðar en neðri bún sökkulskaut skal Grata fyrir lögunum áður en sökkull er steypur.



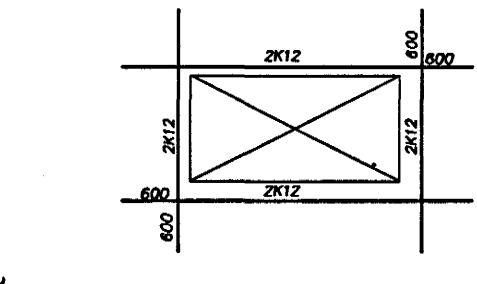
Horbending tvöföld grind



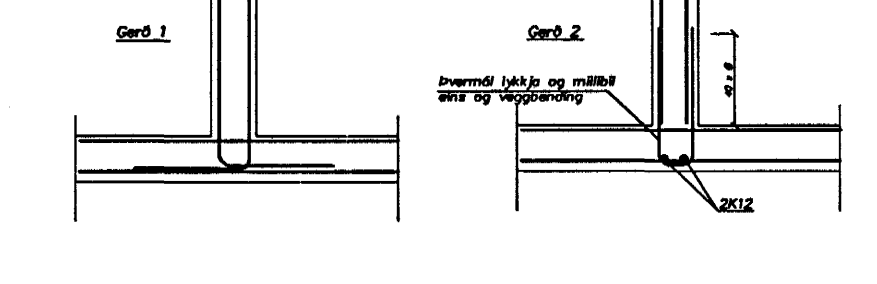
Horbending einföld grind



Bending umhverfis op



Tenging veggja tvöföld grind



Trévirki

Efnisgæði

Allt límtré skal vera L40. Annað timbur skal vera í burðarlokki K18 (T18)

Meðhöndlun

Allan óvarinn við, skal fúgerja með víðurkendu fúvarnarefni. Þar sem víður kemur að steypu skal setja tjúrappa á milli.

Stálvirki

Stál

Stál (t.d. í bitum og stálfestingum) skal vera Fe360 skv. DS/ISO 630 eða S137 skv. DIN 17100. Stál til notkunar innanhús sem utanhúss skal málað með málingarkerfi Isal. Mála skal aftur yfir allar suður.

Suður

Suðuefni skal uppfylla kröfur DS317.1 (prEN499 og prEN758) eða samberilegra staðla. Það skal valið þannig að styrkur þess eftir suðu sé a.m.k. jafn styrk grunnefnisins. Suðuvinnu skal framkvæma af suðumönnum sem hafa hæfnispróf samkvæmt IST EN 287-1.

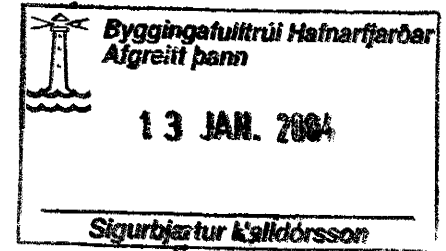
Boltar

Til festingar á timbri og stáli

Boltar/snitteinar skulu vera í styrkleikaflokki 4.6 eða betra. Boltar/snitteinar/Márboltar skulu vera í styrkleikaflokki 4.6 eða betra.

Allir boltar/snitteinar sem verða fyrir veðrun skulu heitgönguáðuðar.

Þar sem ekki er annað tekið fram skal undir allar boltarar sem koma að tré, setja skinnur sem eru breidd = 3 x þvermál bolta og þykkt = þvermál bolta/3



Skýringar:
Explanations:

Breyt. Rev.	Breyting Revision	Dags. Date	Samþ. Approved	Notk. heiml. Released
Tilv. teikningar nr. ISAL Ref. drawing no. of ISAL		Samsetn. teikningar nr. ISAL Assembly drawing no. of ISAL		

This drawing is the property of the Alcan Iceland Ltd. and handed out for personal use only. It may neither be copied nor made available to others without permission of the Alcan Iceland Ltd. The receiver is liable for any misuse.

Fjöldi stykja Number of pieces	Hlutur Object	Altríð Item	Efni Material	ea. stk. kg	Ítalaf. heild Total weight	Althugasemdir Remarks
IV III II I	Mhl.01 Víkurgata 3 / ál- og tækjageymsla				A1	
	Burðarbol				7510	12094
	Skýringar				US33	
	Strengingur ehf. verkfræðisjónusta				200	
	ALCAN PRIMARY METAL EUROPE					
	ISAL					
	IS-222 Hafnarfarður					
	168901					