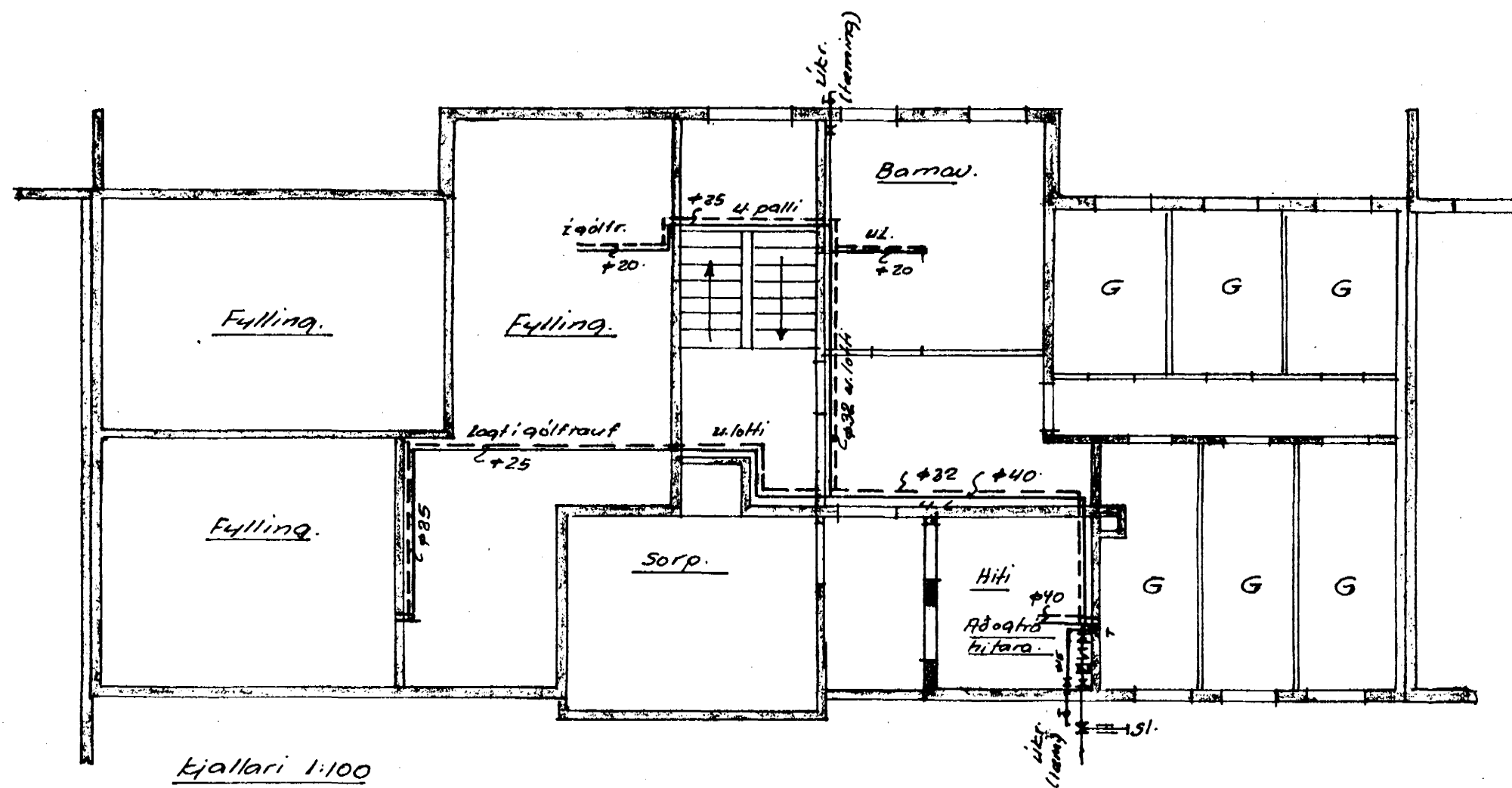
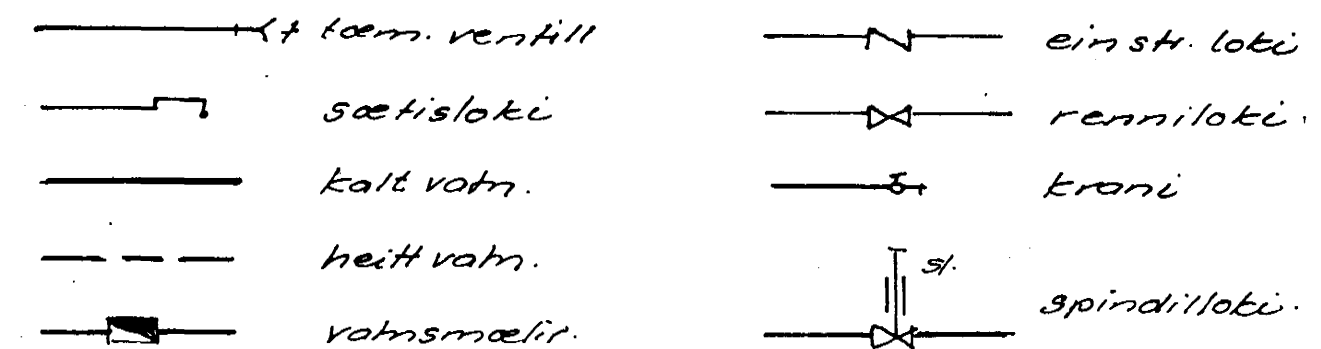


1.2093. hæð 1:100

1. Pipur utanhúss skulu bitodar og valdar með hessian - striga eða öðru jafngöðu og bitodar aftur. Ef nokkar eru plastpipur skulu þær liggja á jöfnu sandlagi og huldar sandi.
2. Pipur í rautum innanhúss (veggrautum) skulu málaðar með asfaltmálningu, einangraðar t.d. með 2cm glerullarmottum (eða plasthólkum þær koldu) og valdar með sisalpappa. Pipur í gólfröum skal out þessa steypa í asfalt.
3. Sýnilegar pipur skal einangra sem fyrr segir, rætja með sisalpappa og striga (ef ekki huldar stöktum) og trímala.
4. Allt laagnarefni, pipur og fittings sé galvaniserað.
5. Loftþúdar $L = 30\text{cm}$ á víðeigandi stöðum.
6. Rennilokar við hvert tæti eða kranatengi, en sætislokak á vatnssalemum.
7. Fráganour annars stu. reglum Vatnsv. Hámarki. (sbr. regur Vatnsveitu Reykjavíkur)



Kjallari 1:100



Vatnsþörf húss

Tafla 4fir notkunarstæði

Sk.	Heiti	Fjöldi	Kaldir Kranar		Heitir Kranar		
			+15	+20	Te	+15	+20
Hl.	Handloug	6	6		6	6	6
B	Baðker	6	6		6	6	6
VC	Vatnssal.	6	6		6		
EV.	Eldh.vask.	6	6		6	6	6
SU.	Stol.vask.	6	6		6	6	6
ÞV.	Þvottavél	6	6		6	6	6
UKI.	Úfikirani	2	2		2		
Kr.	Þörr kranar						
	Samtals				38		30

Benedikt B. Sigurdsson vektfr.		
Hjallabraut nr. 4 Hf.		
M.	1:100	Vatnslögr
D.	marz '70	Grunnmyndir Stads. tækja
Nr.	2. bl.	Þun. B. Sigurdson.