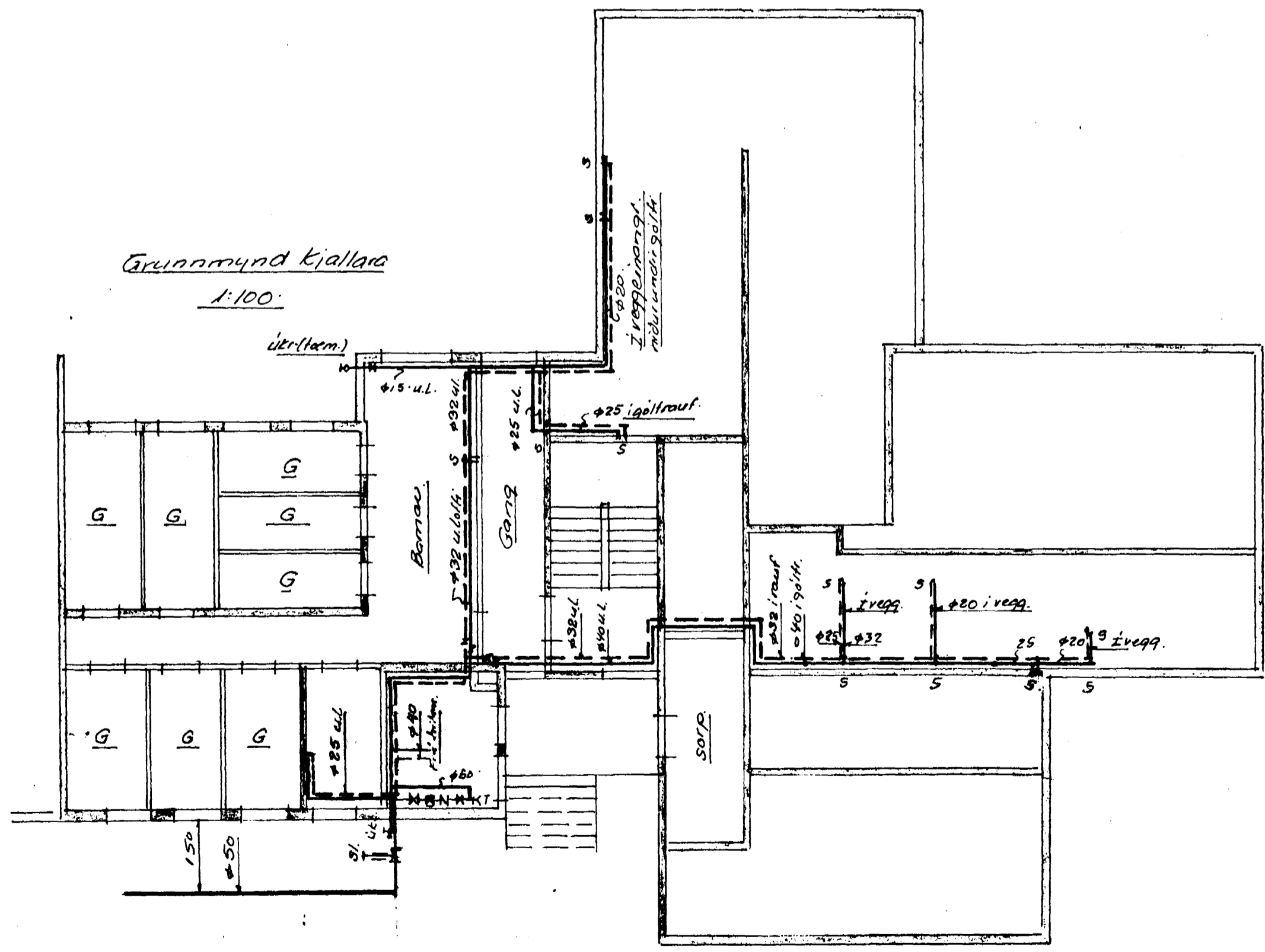
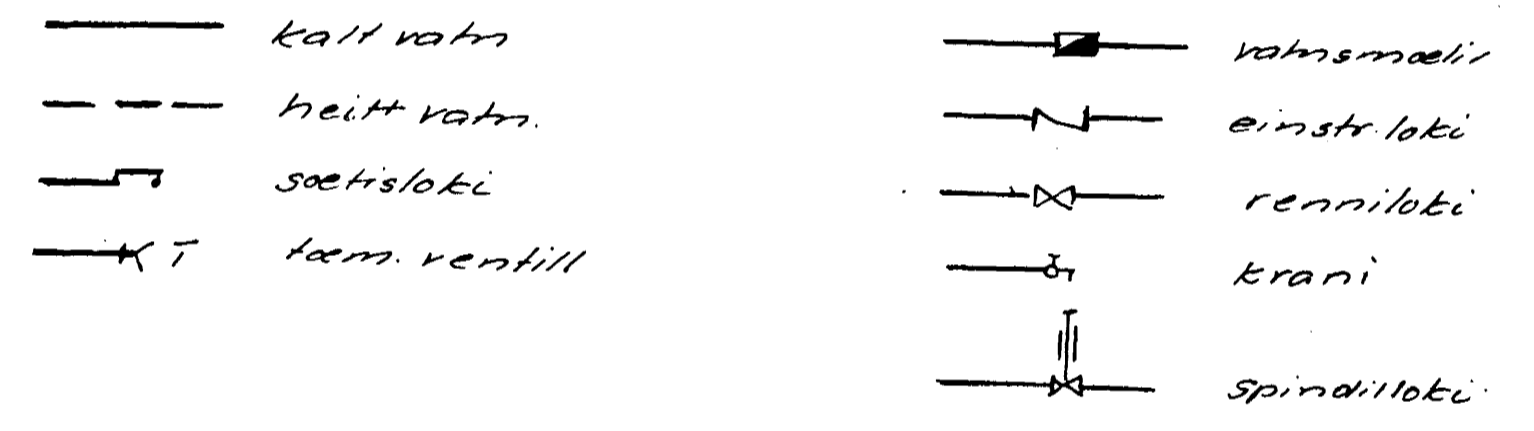


Skýringar

- 1) Pipur utanhúss stuku bitadar og valdar með hessianstriga eða öðru jafngöðu og bitadar aftur. Eftir notadar plastpipur skulu þær liggja á jöfnu sandlagi og huddar sandi.
- 2) Pipur í rautum innanhúss (veggrautum) skulu valdar sisalp eða mála með asfallmálningu, einangradar með 2cm gleullarmottum (eða plasthóttum þær töldu) og valdar með sisalpappa eða plastdúk. Pipur í gólfrautum skal aut þessa sleypa í asfalt.
- 3) Sýnilegar pipur skal einangra sem kyrr segir, vefja með sisalpappa og limbomum striga, (ef ekki huddar stöktum).
- 4) Allt laanarefni, pipur og fittings sé galvaniserad.
- 5) Loftþiðar $L = 30cm$ á vidergandi stöðum.
- 6) Rennilokar við hvert tæki eða krana lengi, en sætislokur á vatnsalernum.
- 7) Frágangur annars stu. reglum Vatnsu. Hámarfj. (sbr. reglur Vatnsveitu Rík.).



Vatnsþörf húss.

Tala yfir notkunarstæði								
St.	Hecti	Fjöldi	Vidd		Te	Vidd		Te
			+15	+20		+15	+20	
H.	Handlaug	9	9		9	9	9	
B.	Báttur	9	9		9	9	9	
Vc	Vatnsal.	9	9		9			
Ev.	Eldh.vask.	9	9		9	9	9	
Sv.	Skól.vask.	9	9		9	9	9	
Þv.	Þvottavél	9	9		9	9	9	
St.	Sturta.	3	3		3	3	3	
líkr.	Lítkr.	2	2		2			
Kr.	Kranar.							
Samtals.					59		40	

Benedikt B. Sigurdsson
vertfi.
Hjallabraut nr.6 Hf.
M. 1:100 Vatnslögn
D. okk. '70 Grunnmyndir
Staðs. tækja
Nr. 2 Bl. Þun. B. Sigurdsson

Efni og frágangur lagna fylgi
í öllu reglum og krötum Vatns.
veitu Hámarfj. (sbr. reglur Vatnsu. R.)