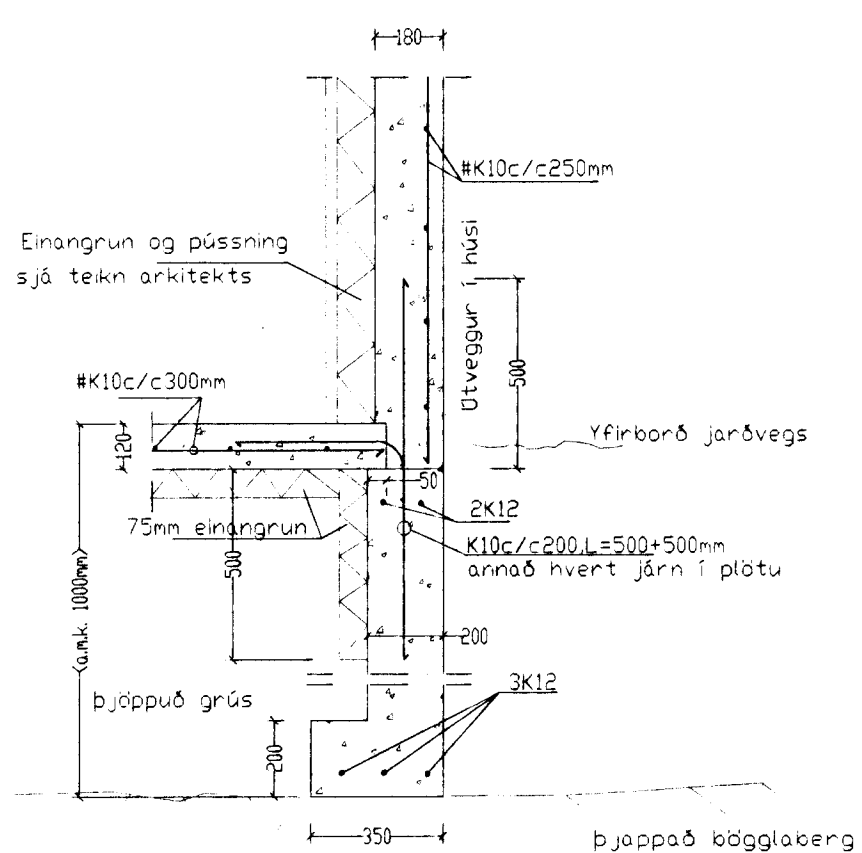
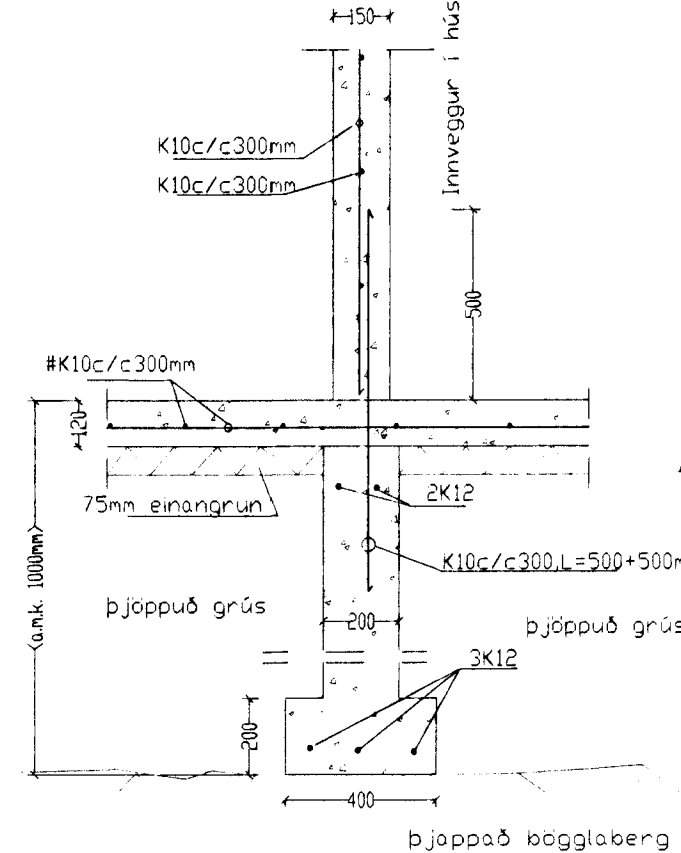


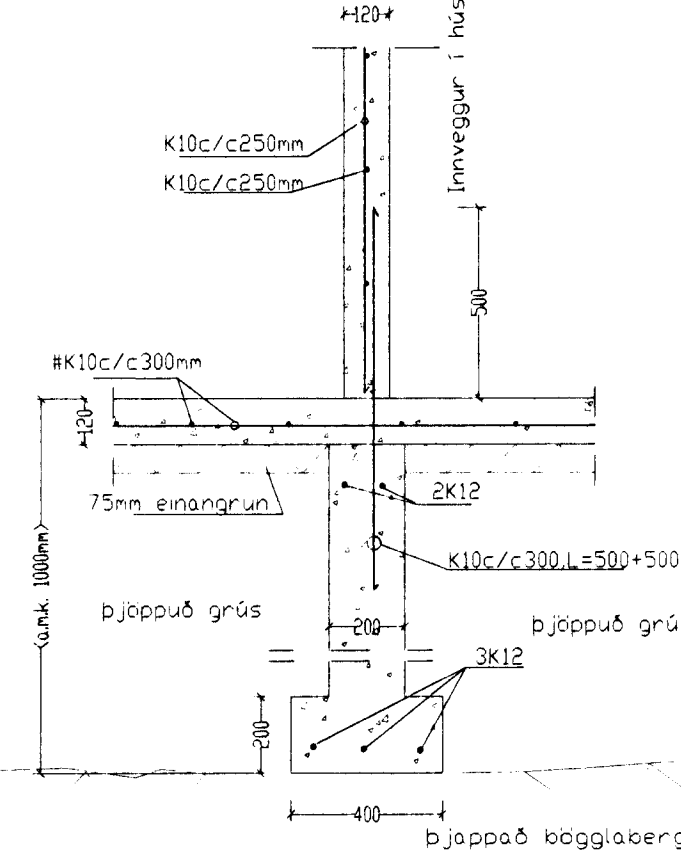
Grunnmynd sökkla 1:50



Snið A1 1:20  
Almennt snið í útveggjasökkul



Snið A2 1:20



Snið A3 1:20

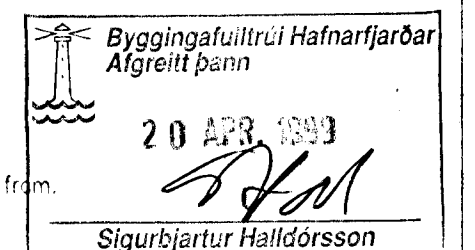
**Skýringar við sökkla:**  
 Steypa S200 í sökkulum botnplötu en annars S250 (útvægur innveggir og milliplötur).  
 Stál K550 en lykkjur og vinklar K550S.  
 Steypuhúla á jörnum 3.5cm en 2.5cm í plötu innhúss.  
 Gull í sökkla skal gera skv. frónnisskiptingu.  
 Kingum öll op skal setja 2K12 sem nái a.m.k. 60cm útfyrir brúni upp. Sama glíðir fyrir veggenda.  
 Sökkur standa á bjöppuð bogglaseng. E1=100Mpa, E2/E1= 2,3  
 Tengja skal laganna jóm í sökkli skv. ákveðnum rafmagnsvættunum í botnplötu með nota máttu K121 í stöð K10/c300mm.  
 Fari hæð sökkla yfir 140cm þá skal benda þá með einfaldri grínd #K10/c300mm.  
 Undir botnplötu og 50cm nður með útveggjasökkli skal einangra með 75mm einangrun.

**Skýringar við þakvirki:**  
 Búðarvirki timbur a.m.k. K18 skv. IS DS 413.  
 Heiklaða skal þak með 1"x6" og neigja með 1"x3" gólvi í hverja sperru.  
 Búðarvirki skal neigja með 43/75 kambaumum. Neigja skal í hverja báru við þakdrátt en annars skal neigja í öðru hverja báru. Naglarþrár skulu vera með 500mm milliþili.  
 Hálbra skal neigja við þakdrátt þannig að hún lenti í stíllvaru borðinu.  
 Allar ónefndar sperrur eru 2"x4" c/c 500mm (stólaþak).  
 Stólar undir sperrur skulu vera 2"x4" og festingar skv. smámyndum.  
 Útfara skal loftun í þak/pakkant ásamt snygjuðu í þakant skv. teikningu arkitekts og í samráði við arkitekt.  
 Þar sem fótrenn leggst að steypu (eða vegglagja) skal setja ljósrúppu á milli.  
 Setja skal þjónustulögu fyrir lokad lokad rými í þaki (stólaþak) og skal staðsetning og frágangur (t.d. bílvaðinn) vera í samráði við arkitekt.

**Skýringar við milliplötur:**  
 Deiljárn K10 c/c 300mm.  
 (Ø) = merki máttu í efribrún (hornmáttu) K10/c200mm, L=1200mm.  
 Steypa S250. Stál K550 en lykkjur og vinklar K550S.  
 Steypuhúla á jörnum 3.5cm en 2.5cm í plötu innhúss.  
 Steypa að útlöfti skal uppfylla eftirfarandi:  
 Sementsmagn a.m.k. 300kg í rúmmeter steypu.  
 V/S minni en 0.55. Loftinnihald a.m.k. 5%.

**Lagsforsendur húss:**  
 Grunnlag: vindblágs= 1.6 kN/m<sup>2</sup> (vindhraði 51m/sek.)  
 Grunnlagi snjóblágs= 1.0 kN/m<sup>2</sup>  
 Jarðskjálftablág = reiknað skv. IS 13 þar sem Z=1.0, K=1.0.  
 Grunnlagi notblágs á milliplötur 1.5 kN/m<sup>2</sup>.

**Skýtilengd járna:**  
 Skýtilengd járn skal vera skv. eftirfarandi töflu nema annað sé tekið fram.  
 K10: Skýtilengd a.m.k. 40cm.  
 K12: Skýtilengd a.m.k. 48cm.  
 K16: Skýtilengd a.m.k. 64cm.  
 K20: Skýtilengd a.m.k. 80cm.  
 K25: Skýtilengd a.m.k. 100cm.  
 Bendistöfl (kambstál og stálmottur) skal beygja um skifu sem hefur þvermál a.m.k. 20 x þvermál járnins.  
 Skýtum skal dreifa og forðast skal eftir löngum að skýta á stöðum sem mest á reynir.  
 Bendistöfl skal hafa gullást viðbráð og vera lóð við útránda. Flú, málma, þjálögur og þvi um líkt. Þess skal gætt í allri meðferð stólsins, að það bogni ekki eða snúist.



Áritun aðalhönnuðar skv. gr. 19.2 byggingarreglugerð (samræming séruppdráttu)

Breytingar			Hólabraut 17 Hafnarfirði	
Nr.	Dags.	Nafn		
1.	31.03.99/BA		Tæknipjónusta Bjarna Árnasonar ehf.	
			Smíðuvegi 11 s: 564 2260 fax: 564 4681	
			Grunnmynd sökkla og snið	
			Skýringar	
			Mkv. 1:50/20	
			Nr. 1B	
			Dags. 15.12.'98	
			Ht. 290461-4489	