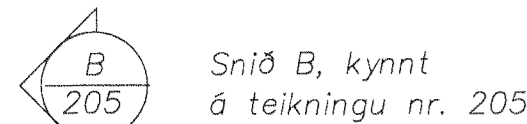


## Tákn

Sneiðing í byggingarhluta



Snið B, kynnt á teikningu nr. 205

Sérmynd



Sérmynd C, kynnt á teikningu nr. 205

Gólfhæð/kóti = 41,23 m

Kóti = 23,00 í sniði

Plötubýkk

Steypuskil

Yfirborð jarðvegs og fyllinga

Yfirborð klappar / mólhellu

Steypustyrktarstál

K Steypustyrktarstál

Ks Suðuhæft steypustyrktarstál

R Slétt steypustyrktarstál

C Endi á krökibeygðu steypustyrktarstáli

Steypustyrktarstál í efri brún plötu, innri brún veggjar

Steypustyrktarstál í neðri brún plötu, ytri brún veggjar

Fjarlægð milli stanga, miðja í miðju

Krossbending

## Mál og málsetningar

Mál eru í millimetrum [mm]

Hæðarkötur eru í [m]

## Álagsforsendur

Notálag er samkvæmt IST12-2007: 5,0 kN/m<sup>2</sup> á 1. hæð og í sal á 3. hæð  
3,0 kN/m<sup>2</sup> á 2. og 3. hæð að frátöldum sal á 3. hæð.

Vindálag er samkvæmt IST12-2007: q<sub>w</sub> = 2,15kN/m<sup>2</sup>

Snjálag er samkvæmt IST12-2007: Svæði 1.

Jarðskjálftaálag er samkvæmt IST12-2007 og FS ENV 1998:

## Grundun

Undirstöðujarðvegur er frostfrí þjöppuð fylling. Fylling skal þjöppuð þangað til hún uppfyllir E2 > 120 MPa og E2/E1 < 2,5

Undir botnplötu skal fylla með frostfríri fyllingu og þjappa í 30 cm lögum og fara a.m.k þrjár umferðir með 100 kg víbrósléða.

Nafnálag á jarðveg 0,4 MN/m<sup>2</sup>

## Steypuvirki

Steypuvirki skal uppfylla IST 10, I, II og IST EN 206.

Steinsteypa

Steinsteypa skal uppfylla IST EN 206.

Niðurlögn steypu

Steypa skal lögð í lögum í mót (þykkt <600 mm). Fallhæð steypu skal að jafnaði ekki fara yfir 3 m. Steypu frá steypustöð skal komið í mót innan í 1/2 kist frá því að hún er sett í bíl í steypustöð. Titrun steypu skal vera hæfileg þannig að steypa sígi lóðrétt saman án verulegs hlíðarflutnings.

Aðhlyning steypu

Vanda skal til aðhlyningar niðurlagðrar steypu, svo sem með stöðugri vökvun og eða yfirbreyðslum.

Viðgerð á steypuskemmdum

Steypugallar sem upp kunna að koma skulu viðgerðir með til þess gerðum viðgerðarefnum. Ef um verulega steypugalla er að ræða skal fá viðgerðaraðferðina samþykka hjá burðarvirkishönnuði.

Gerð steinsteypu

Sé ekki annars getið á viðkomandi teikningum skal meðfylgjandi tafla 1 gilda um gerð steypu.

Eiginleikar	Byggingarhluti	Leibehandi brotbólafn.		Magn sements	Magn lofta	D <sub>max</sub>	V/S-tala	Sigmálf
		C25	S300					
Utanhúss	Sökkjar	C25	S300	>300 kg/m <sup>3</sup>	5-6,5%	25	<0,55	6-8%
	Ótveggir	C30	S350	>300 kg/m <sup>3</sup>	5-6,5%	25	<0,55	6-8%
	Staðveggir	C35	S400	>350 kg/m <sup>3</sup>	5-6,5%	25	<0,45	6-8%
	Plötur/tröppur	C35	S400	>350 kg/m <sup>3</sup>	5-6,5%	25	<0,45	6-8%
Innanhúss	Innveggir	C20	S250			25	<0,65	
	Botnplata (flögð)	C20	S250			25	<0,65	
	Vélsl. plötur (skuturslag)	C30	S350	>330 kg/m <sup>3</sup>		25	<0,50	
	Berandi plötur	C30	S350	>330 kg/m <sup>3</sup>		25	<0,50	

Tafla 1.

Steypumót

Vanda skal til mótasmíði og skulu mótin vera þéttklædd þóla titrun og uppfylla þá yfirborðskröfu sem við á.

Nákvæmniskröfur:

Mót skulu uppfylla kröfu um svignun minni en 1/500 af fjarlægð á milli fastra punkta.

Staðsetning í plani og hæð, undirstöður +/- 15 mm

Staðsetning í plani og hæð, annað +/- 5 mm

Þykktir +/- 5 %

Hornskekkja +/- 5 mm

Misgengi á steypuskilum +/- 2 mm

Frávik frá lóðlínu +/- 3 %

Steypuskil

Önnur steypuskil en sýnd eru á teikningum eru háð samþykkis burðarvirkishönnuðar.

Steypuskil skulu hreinsuð af steypyröngli og öðrum óhreinindum áður en slegið er upp mótum.

Hreinsun móta

Neðst á mótum skal hafa hreinsiop til að hreinsunar steypuskila, steypustyrktarstáls og móta af öllu sagi og öðrum óhreinindum áður en steipt er.

Frásíáttur

Ekki má síá mótum frá byggingarhlutum svo sem bitum og plötum án þess að tryggja sé (t.d. með öryggisstaðum) að þeir verði ekki fyrir af mikilli áraun. Þegar steypa hefur fengið 28 daga hörðun er óhætt að fjarlægja öll mót og eða allar öryggisstaðir.

Steypustyrktarstál

Efni

Steypustyrktarstál skal vera B500B skv. IST EN 10080, skriðmörk 500 MPa Nema annað sé tekið fram á teikningu.

Bending

Steypuhula

Lágmarkssteypuhula [mm] kemur fram í töflu 2. Komi listi í mót miðast steypuhula við innri brún lista.

	Plötur	Veggir bitar	Sölur
Steypa í eða við ax	60	60	60
Steypa að vatni eða jarðvegi	50	40	40
Steypa utanhúss (utan við einangrun)	30	30	30
Steypa innanhúss (innan við einangrun)	20	20	30

Tafla 2

Beygjubermál, skeytilengd og bil á milli stanga

Bendinet skal skeyta um a.m.k. tvo möskva. K189 bendinet skal skeyta um a.m.k 300mm.

Í töflu 3 kemur fram lágmarksbeygjubermál steypustyrktarstáls, lágmarkskeytilengd sem og lágmarksmillibil milli stanga lárétt eða lóðrétt. Ekki skal skeyta nema 30% af jörnum í sama þversniði, fari skeytingarhlutfall járna yfir 50% í sama þversniði skal skeytilengd aukast um 30% frá því sem fram kemur í töflu 3.

Þvermál stangar	Beygjubermál	Skeytilengd	millibil lóðrétt	millibil lárétt
8	160	400		
10	200	450		
12	240	550	32	42
16	300	700	32	42

Tafla 3

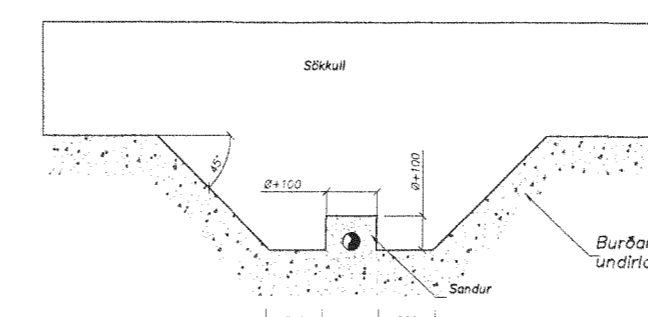
Sökkulskaut

Samskeyti á stöngum í neðri brún sökkuls skal tengja tryggilega saman með skrúfuðum U-lykkjum þannig að þau myndi eina heild. Um frágang á tengingu sökkulskauts vísast til raflagnateikninga.

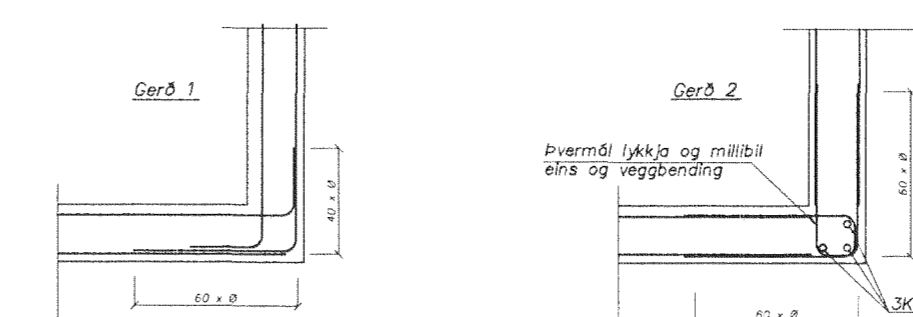
Ýmis kennisnið

Snið 1: Ásýnd á sökkulvegg.

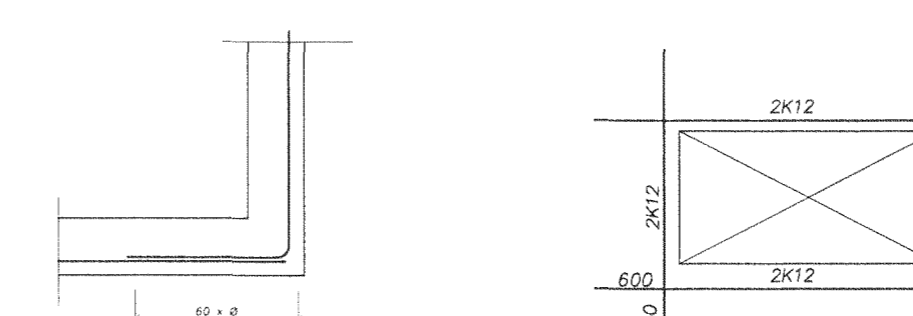
Þegar kóti lagna er neðar en neðri bún sökkuls skal Grafa fyrir lögnum áður en sökkull er steiptur.



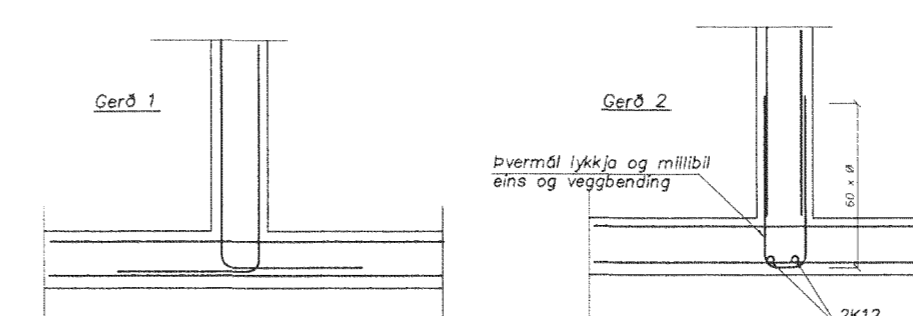
Hornbending tvöföld grind



Hornbending einföld grind



Tenging veggja tvöföld grind



## Trévirki

Efnisgæði

Allt límré skal vera L40 eða kertið Sperrur skulu vera í burðarflokki K24 (T2) Annað timbur skal vera í burðarflokki K18 (T1)

Meðhöndlun

Allan óvarinn við, skal fúaverja með viðurkendu fúavarnarefni. Þar sem viður kemur að steypu skal setja tjörupappa á milli.

Klæðning þaks

Þak skal heilklaða með 25x150 borðum hvert borð skal nepla með 3 stk 31/80 heitgalvanhúðum saum. Ekki skal skeyta tvö borð hlið við hlið á sömu sperru og ekki skal skeyta meira en þriðjung borða á sömu sperru.

## Stálvirki

Stál

Stál (t.d. í bitum og stálfestingum) skal vera Fe360 skv. DS/ISO 630 eða St37 skv. DIN 17100.

Stál til notkunar innanhúss skal grunna með alkýð-olíufubundnum ryðvarnargrunni.

Stál til notkunar utanhúss skal heitgalvanhúðað.

Suður

Suðuefni skal uppfylla kröfur DS317.1 (prEN499 og prEN758) eða sambærilegra staða. Það skal valið þannig að styrkur þess eftir suðu sé a.m.k. jafn styrk grunnefnisins. Suðuvinnu skal framkvæma af suðumönnum sem hafa hæfnispróf samkvæmt IST EN 287-1.

Boltar

Til festingar á timbri og stáli

Boltar/snitteinar skulu vera í styrkleikaflokki 4.6 eða betra. Boltar/snitteinar/Múrboltar skulu vera í styrkleikaflokki 4.6 eða betra.

Allir boltar/snitteinar sem verða fyrir veðrun skulu heitgalvanhúðaðir.

Þar sem ekki er annað tekið fram skal undir allar boltarar sem koma að tré, setja skinnur sem eru breidd = 3 x þvermál bolta og þykkt = þvermál bolta/3

Stg.	Nr.	Þreytingar	Mörnuður	Daga
Verkteikning				
Hvaleyrarbraut 32, Hafnarfirði				
Strendingur ehf.		Burðarbol Skýringar		
Verkfræðingafélagið Fjarðargata 13-15 - 220 Hafnarfirður Sími 565 5640, fax 565 5641 strendingur@strendingur.is		Símanúmer / Hósti / Sími 26.11.2010 JW/SG		
Höfundur Sigurður Guðmundsson Sími 565 5640, fax 565 5641 strendingur@strendingur.is	Daga 26.11.2010	Telebók / Hósti / Sími 200	Tilboð / Hósti / Sími 200	