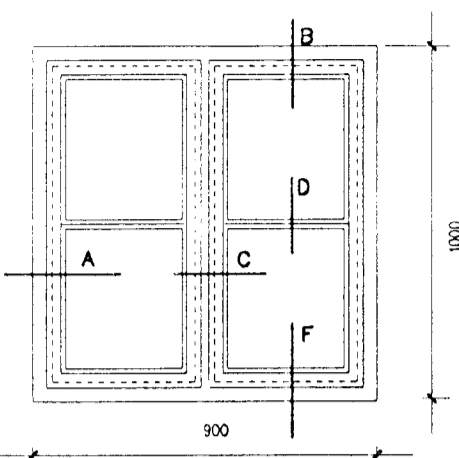
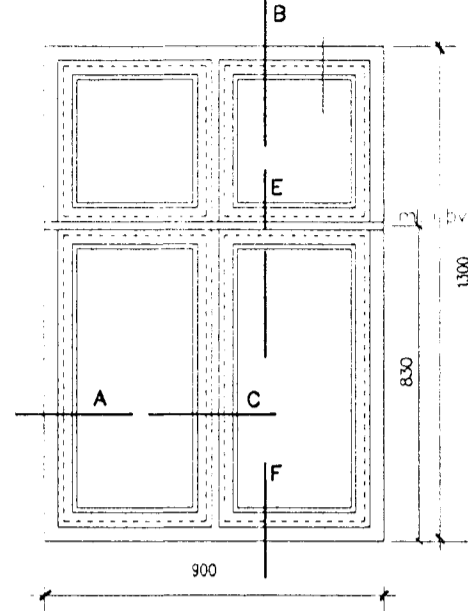


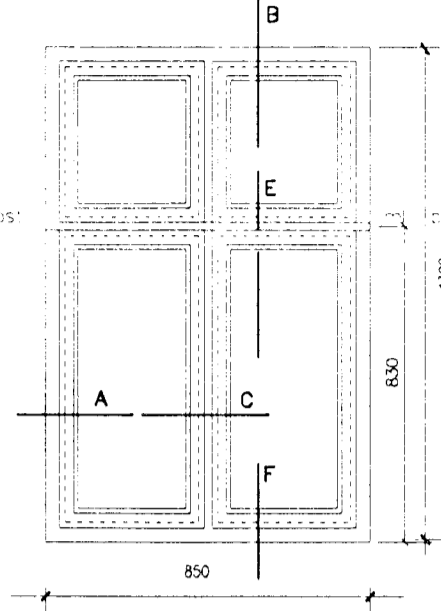
G 1 - 2 stk kvistgluggar



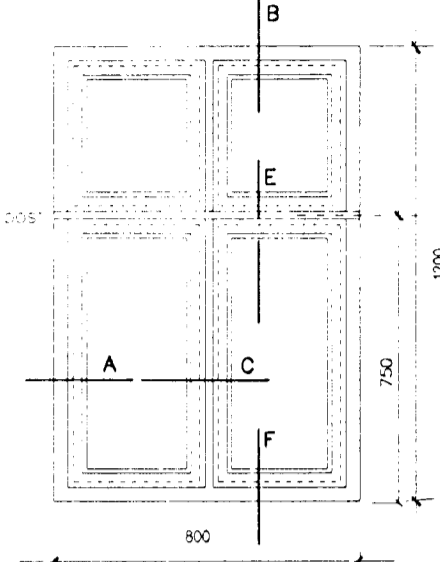
G 2 - 2 stk vesturhlid 1. hæð



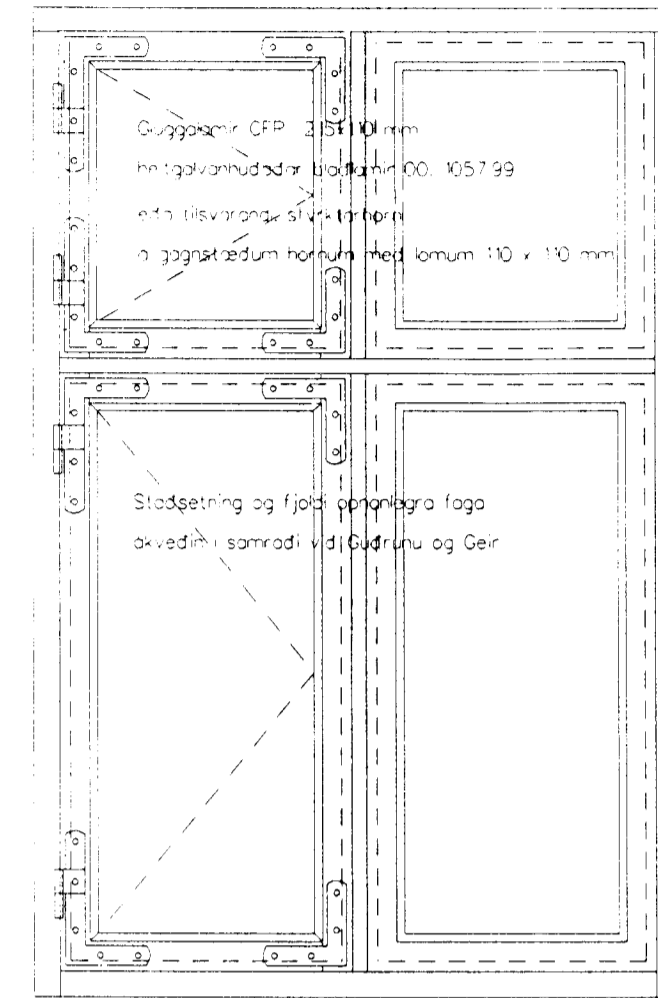
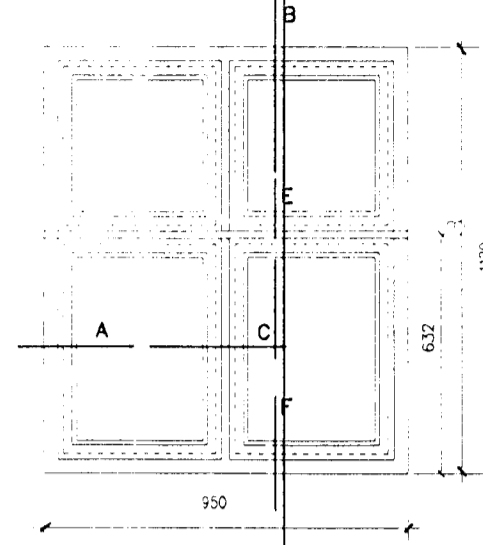
G 3 - 2 stk norðurgöfl 1. hæð



G 4 - 1 stk norðurgöfl 2. hæð



G 5 - 1 stk kjallari



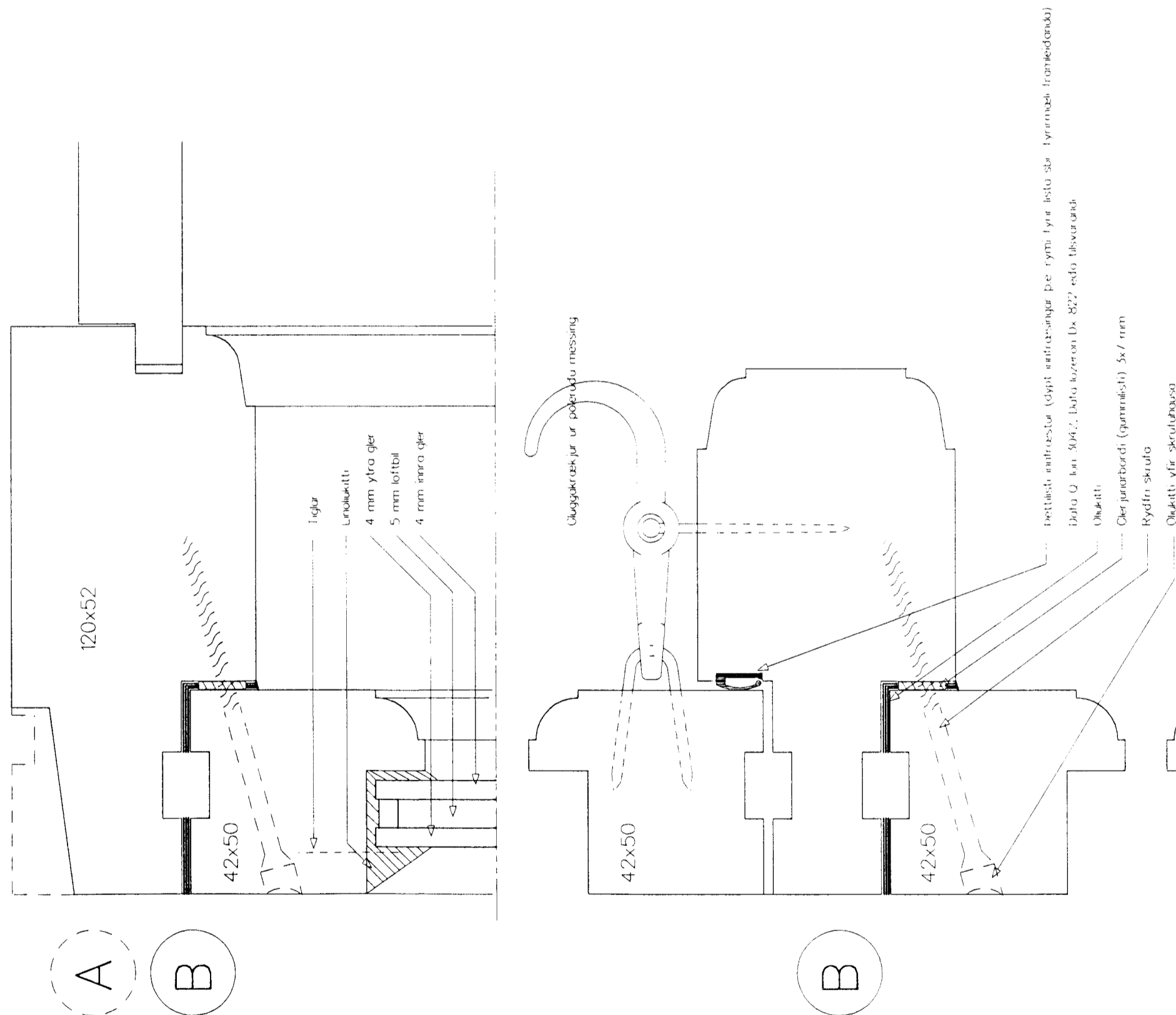
**Gluggasmiði**

Gluggaramma skal smíða úr völdum smíðavið og skal rakastig viðarins skv. mælingu vera 14-16% þegar smíðað er. Pósta skal tappa saman og tappa í karna og lima með vatnsheldu limi eða kitti. Rammar skulu blaðaðir saman á hornum og limdir með vatnsheldu limi. Strik skulu vera geirskorin saman á hornum eða ramunastykkinn kontrakill. Vindraufar skulu fræstar í rammastykki og karna og skal þvermál raufanna haldast á hornum. Opnanlega ramma skal smíða úr mahogany á sama hátt.

Á opnanlega ramma skal setja horn og eru lamir áfastar við hornin. Lamir ganga á blöð, sem sett eru á föls. Lamir og horn skulu vera skv. teikningu 2.03. Ath. að lamir eru bæði fyrir hægri og vinstri hengda ramma og efri og neðri lamastykki eru ekki eins. Lamir og styrktarhorn skulu vera úr heitgalvanhúðuðu járn. Lamir skal hreinsa með Fjölpynni eða Skola 6 eða samberilegum hreinsiefnum og ryðvarnarmála og leggja hornin í kitti á gluggaramma áður en rammar verða málaðir og settir upp.

Gluggaramma skal grunna einu sinni með litlausu olíugrunnfúvarnarefni, og grunnmála síðan með einni umferð af olíumálingu iblandaðri 15% fernisolíu og 5-10% terpentínu

JTLIT AF GLUGGA með lómum og styrktarhornum



**Glerjun**

Glerjun er að nokkru háð vali á gleri og gerð einangringlers. Miðað er við frágang glers í línoliukitti en leita skal samþykkis glerframleiðanda fyrir notkun þess eða hlíta þeim kröfum sem framleiðandi setur fyrir ábyrgð á gleri. Gler skal leggja í kitti og skal vera a.m.k. 2 mm rúm umhverfis glerið í falsi. Glerið er fest með galvanhúðuðum eða ryðfríum tígum og skal vera plastþynna milli tígla og glers 1 mm á þykkt. Ariðandi er, að ekki myndist holur við glerið, sem fyllt geta af vatni. Til þess að koma í veg fyrir það skal leggja rúðuna í kitti, línoliukitti eða hlutlaust silíkonkitti. - en kitti síðan að gleri að utan með línoliukitti. Kittid skal hreinsa frá gleri að innan og að utan skal kittisflöturinn vera jafn og heildreginn með sama fláa á allar hliðar og fláar mestast í einu broti í hornum.

Þegar kittid hefur stöðnað skal grunnmála yfir það og mála gluggann síðan með tveimur umferðum af alkíðolíumálingu með 10% fernisolíu inni á verkstæði áður en uppsetning fer fram.

**Ísetning gluggaramma.**

Fasta ramma skal leggja á gúmmiglerjunarborða 3x7 mm og í oliukitti í gluggafals á alla vegu, sbr. teikning og þrýsta þeim vel inn í falsið. Kitta skal slétt að utan inn að vindrauf en geta þess að fylla hana ekki svo loftrás haldist umhverfis rammann. Þannig skal kitta að utanverðu að ofan og með hliðum en ekki að neðan. Ramma skal festa með heitgalvanh. eða ryðfríum tréskrúfum sem sökk er í rammann og kittað slétt yfir með oliukitti. Rammann skal stílla af eftir karminum, bæði innan kamsins og frammi í fleti. Opnanlega ramma skal setja upp með heitgalvanhúðuðum lómum, sjá kafla um gluggasmiði. Ennfremur skal setja upp gluggakrækjur og stormjám á opnanlega ramma. Krækjur og járn skulu vera af gerðinni SP 02 (krækjur) og SP 06 (stormjám) frá CONTRA ANS, í Bolsöya í Noregi og þarf að panta þessa hluti sérstaklega ásamt, lykkjum og stöflum. Feslingar þessar eru úr messing, með slípaðri áferð. Þéttlistar eru innfræstir í fals, Dafa lozaron 822 / Q-lon 3042 eða samsv. Umframkitti skal fjarlægja vandlega og/eða toppfylla eftir atvikum og að endingu mála yfir ramma og glugga að utan þegar kittid hefur stöðnað hæfilega, sbr. síðasta málningarumferð hér að framan.



LANGEYRARVEGUR 16

Verkeikningar

Gluggadeili mkv. 1:1, 1:20 og 1:10

20. 05. 1999

Teknistofan Skavordustig 2B st., 101 Reykjavík  
Sí 552 1760 fax 562 1687 net 1sk2@rim.is **2.03**