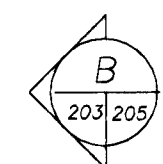


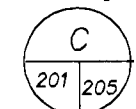
Tákn

Sneiðing í byggingarhluta



Snið B, tekið á teikningu 203 og sýnt á teikningu nr. 205

Sérmynd



Sérmynd C, tekin á teikningu 201 og sýnd á teikningu nr. 205

GH 41,23m Gólfhæð/kóti = 41,23 m

23,00 Kóti = 23,00 í sniði

180 Plötubýkkt

Steypuskil

Yfirborð jarðvegs og fyllinga

Yfirborð klappar / mólhelu

Steypustyrktarstál

K Steypustyrktarstál

Ks Suðuhæft steypustyrktarstál

R Slétt steypustyrktarstál

Endi á krökbeygðu steypustyrktarstáli

Steypustyrktarstál í efri brún plötu, innri brún veggjar

Steypustyrktarstál í neðri brún plötu, ytri brún veggjar

m/m Fjarlægð milli stanga, miðja í miðju

Mál og málsetningar

Mál eru í millimetrum [mm]
Hæðarkötur eru í [m]

Álagsforsendur

Notálag er samkvæmt ÍST 12-1989: Grunnplata : 1.5 kN/m
Gólf í þakfimi : 1.5 kN/m²

Vindálag er samkvæmt ÍST 12-1989: Aðstaður I. Grunnildri vindálags er 1.4 kN/m²

Snjóálag er samkvæmt ÍST 12-1989: Svæði 1: Grunnildri snjóálags 1.0 kN/m²

Jarðskjálftaálag er samkvæmt ÍST 13-1989: Álagssvæði 4. Z = 1.0

Grundun

Undirstöðujarðvegur er frostfrí þjöppuð fylling. Fylling skal þjöppuð þangað til hún uppfyllir E2 > 120 MPa og E2/E1 > 2.5

Undir botnplötu skal fylla með frostfríri fyllingu og þjappa í 30 cm lögum og fara a.m.k þrjár umferðir með 60 kg víbróslæða.

Nafnálag á jarðveg 0,15 MN/m²

Steypuvirki

Steypuvirki skal uppfylla ÍST 10, I og II og

Steinsteypa

Steinsteypa skal uppfylla FS ENV 206 og ÍST 10, I og II.

Niðurlögn steypu

Steypa skal lögð í lögum í mót (þykkt <600 mm). Fallhæð steypu skal að jafnaði ekki fara yfir 3 m. Steypu frá steypustöð skal komið í mót innan 1 1/2 klst frá því að hún er sett í bíl í steypustöð. Titrun steypu skal vera hæfileg þannig að steypa sígi lóðrétt saman án verulegs hliðarflutnings.

Aðhlyning steypu

Vanda skal til aðhlyningar niðurlagðrar steypu, svo sem með stöðugri vökvun og eða yfirbreyðslum.

Viðgerð á steypuskemmdum

Steypugallar sem upp kunna að koma skulu viðgerðir með til þess gerðum viðgerðarefnum. Ef um verulega steypugalla er að ræða skal fá viðgerðaraðferðina samþykkt hjá burðarvirkishönnuði.

Gerð steinsteypu

Sé ekki annars getið á viðkomandi teikningum skal meðfylgjandi tafla 1 gilda um gerð steypu.

Eiginleikar	Leðbeinandi breiðleiki	Magn semanta	Magn laftra	D _{max}	V/S-tala	Sigmál	
Utanhúss	Sökkjar	C25 S300	>300 kg/m ³	5-8,5%	25	<0,55	8-8%
	Ótveggir	C30 S350	>300 kg/m ³	5-8,5%	25	<0,55	8-8%
	Stöðveggir	C35 S400	>350 kg/m ³	5-8,5%	25	<0,45	8-8%
	Plötur/tröppur	C35 S400	>350 kg/m ³	5-8,5%	25	<0,45	8-8%
Innanhúss	Innveggir	C20 S250			25	<0,65	
	Botnplata (flögð)	C20 S250			25	<0,65	
	Véisl. plötur (skurturplög)	C30 S350	>330 kg/m ³		25	<0,50	
	Þerandi plötur	C30 S350	>330 kg/m ³		25	<0,50	

Tafla 1.

Steypumót

Vanda skal til mótasmíði og skulu mótin vera þéttklædd þola titrun og uppfylla þá yfirborðskráfu sem við á.

Nákvæmniskröfur

Mót skulu uppfylla kröfu um svignun minni en 1/500 af fjarlægð á milli fasta punkta.

Staðsetning í plani og hæð, undirstöður +/- 15 mm

Staðsetning í plani og hæð, annað +/- 5 mm

Þykktir +/- 5 %

Hornskekkja +/- 5 mm

Misgengi á steypuskilum +/- 2 mm

Frávik frá lóðlínu +/- 3 %

Steypuskil

Önnur steypuskil en sýnd eru á teikningum eru háð samþykkis burðarvirkishönnuðar.

Steypuskil skulu hreinsuð af steypþröngli og öðrum óhreinindum áður en slegið er upp mótum.

Hreinsun móta

Neðst á mótum skal hafa hreinsip til að hreinsunar steypuskila, steypustyrktarstáls og móta af öllu sagi og öðrum óhreinindum áður en steypst er.

Frásíttur

Ekki má slá mótum frá byggingarhlutum svo sem bitum og plötum án þess að tryggja sé (t.d. með öryggisstöðum) að þeir verði ekki fyrir af mikilli áraun. Þegar steypa hefur fengið 28 daga hörðun er óhætt að fjarlægja öll mót og eða allar öryggisstöðir.

Steypustyrktarstál

Efni

Steypustyrktarstál skal vera B500B skv. ENV 10080, skriðmörk 500 MPa Nema annað sé tekið fram á teikningu.

Bending

Steypuhula

Lágmarkssteypuhula [mm] kemur fram í töflu 2. Komi listi í mót miðast steypuhula við innri brún lista.

	Plötur	Veggir bitar	sölur
Steypa í eða við stj	60	60	60
Steypa að vatni eða jarðvegi	50	40	40
Steypa utanhúss (utan við einangrun)	30	30	30
Steypa innanhúss (innan við einangrun)	20	20	30

Tafla 2

Beygjuþvermál, skeytilengd og bil á milli stanga

Þendinet skal skeyta um a.m.k. tvo mörkva. K189 bendinet skal skeyta um a.m.k 300mm.

Í töflu 3 kemur fram lágmarksbeygjuþvermál steypustyrktarstáls, lágmarksskeytilengd sem og lágmarksmillibil milli stanga lárétt eða lóðrétt. Ekki skal skeyta nema 30% af jörnum í sama þversniði, fari skeytingarhlutfall jörna yfir 50% í sama þversniði skal skeytilengd aukast um 30% frá því sem fram kemur í töflu 3.

Þvermál stangar	Beygjuþvermál	Skeytilengd	millibil lóðrétt	millibil lárétt
8	160	400		
10	200	450		
12	240	550	32	42
16	300	700	32	42

Tafla 3

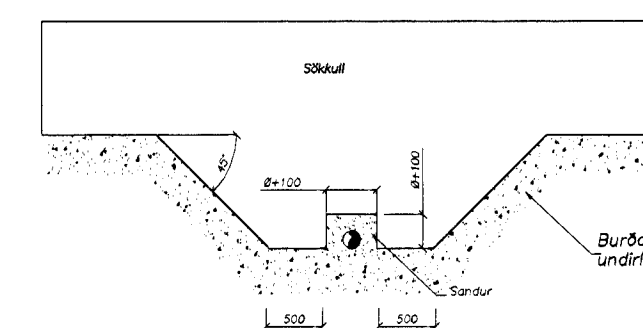
Sökkulskaut

Samskeyti á stöngum í neðri brún sökkuls skal tengja tryggilega saman með skrúfuðum U-lykkjum þannig að þau myndi eina heild. Um frágang á tengingu sökkulskauts vífsast til raflagnateikninga.

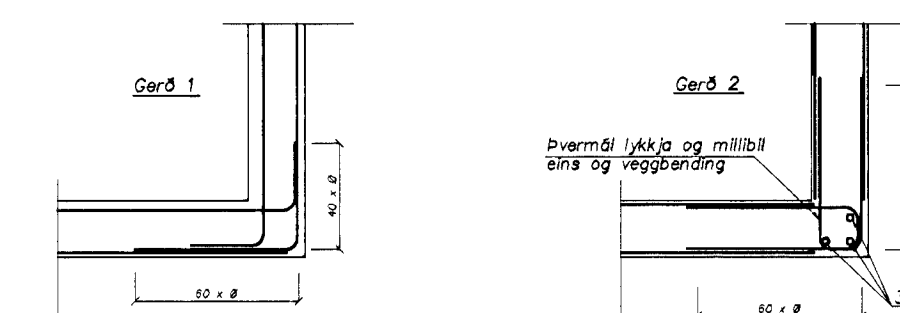
Ýmis kennisnið

Snið 1: Ásýnd á sökkulvega.

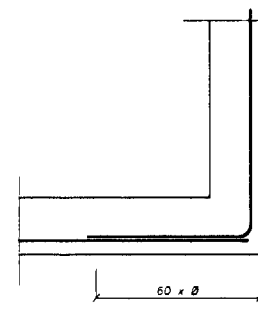
Þegar kóti lagna er neðar en neðri bün sökkuls skal Grafa fyrir lögnum öður en sökkull er steypur.



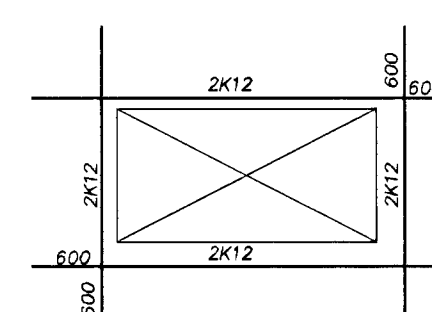
Hornbending tvöföld grind.



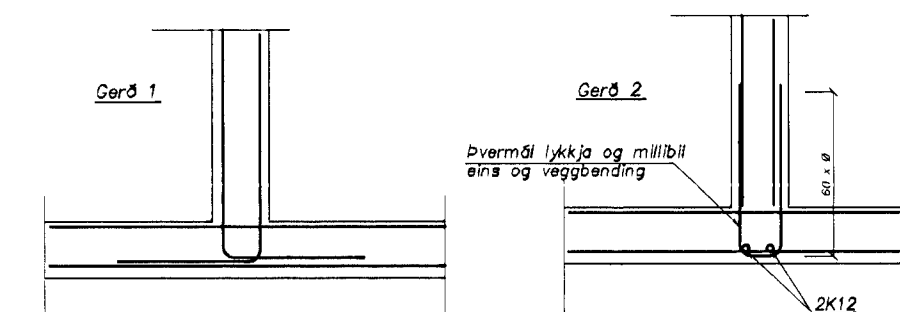
Hornbending einföld grind.



Bending umhverfis op



Tenging veggja tvöföld grind



15/1 heil
Hannudís Sigvaldsson

Strendingur ehf.	
Væðingartjónusta	
Brykjavallvegur 44 - 2201 Hafnarfjörður	
Sími: 565 5434, Fax: 565 5434	
hannað:	PVG AGÓST 1999
teiknað:	PVG AGÓST 1999
Hafnarfirði 12/1-2007	
Ráðgjafi: Unnveig Sigvaldsson	
Póstur: Víðbergjögur, Sími: 56183-3733	

Lðuás 8, Hafnarfirði		
Burðarvirki, skýringar		
dagsetningi:	tekn. nr.:	málkvarði:
Ágúst 1999	200	A1

Samþykkt þann
16 JAN 2007
Byggingafræðingur
F.h. Sigurbjartur Halldórsson