

Skýringar á uppdráttum:

- 160 Táknaþykkt á plötu í mm (þykkt = 160 mm).
- 6.58 Tákna kóta 6.58m á sniðmynd.
- K: 6.58 Tákna kóta 6.58m á grunnmynd.
- Tákna steypuskil á sniðmynd.
- K12 Tákna suðuhæft kambstál Ks 500s með skriðmörk $\sigma_s=500$ N/mm² þvermál stanga 12
- L=1000 Tákna heildarlengd stangar í mm. (lengd = 1000 mm)
- c/c200 Tákna miðjubil bendistanga í mm (bil = 200 mm).
- K 131 Tákna bendinet úr kambstáli 5 mm c/c150
- Tákna bendingu í þeirri brún plötu (neðri brún) Eða veggjar sem nær er teiknuðum fleti.
- Tákna bendingu í þeirri brún plötu (efri brún) eða veggjar sem fjær er teiknuðum fleti.
- Tákna bendingu sem beygð er upp miðað við teiknaðan flöt.
- Tákna bendingu sem beygð er niður miðað við teiknaðan flöt.
- ↔ Stefna höfuðbendingar

Álagsforsendur:

- Eigið álag: Skv. staðli ÍST EN 1991-1-1:2002/NA:2010
- Notálag: Reiknað skv. ÍST EN 1991-1-1:2002/NA:2010
Notálag innanhúss 2,0 kN/m²
Svalir 3,0 kN/m²
- Vindálag: Reiknað skv. ÍST EN 1991-1-4:2005/NA:2010
Grunngildi vindálags: q = 1,72 kN/m²
- Snjóálag: Snjóálag er reiknað skv. FS ENV 1991-2-3:1995 og skv. Þjóðarskjal 1 með FS ENV 1991-2-3:1995 grunngildi snjóálags er miðað við svæði 1
Grunngildi snjóálags: Sk = 2,1 kN/m²
- Jarðskjálftaálag: Reiknað skv. staðli ÍST EN 1998-1:2004/NA:2010
Jarðskjálftahröðun: 0,20 g (m/s²)

Stálvirki

Stálgæði:
Allt smíðastál skal vera S235 samkvæmt staðli EN 10210

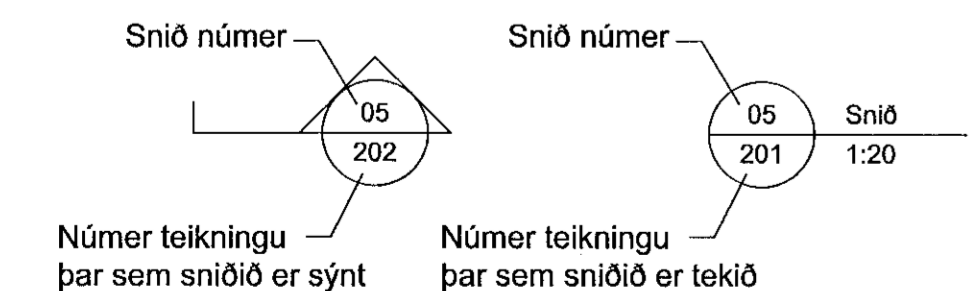
Rafsuða:

Rafsuðuvir skal valinn í samræmi við tilhögun rafsuðu og eiginleika réttindi frá lóntæknistofnun Íslands. Þær kröfur eru gerðar að röntgenprófanir af sýnum fullnægi flokki iv (blátt) samkvæmt suðuflokkun iiv. Allar suður eru a = 5 mm nema annað sé tekið fram.

Ryðvörn:

Allt smíðastál utanhúss skal heitgalvanhúðast

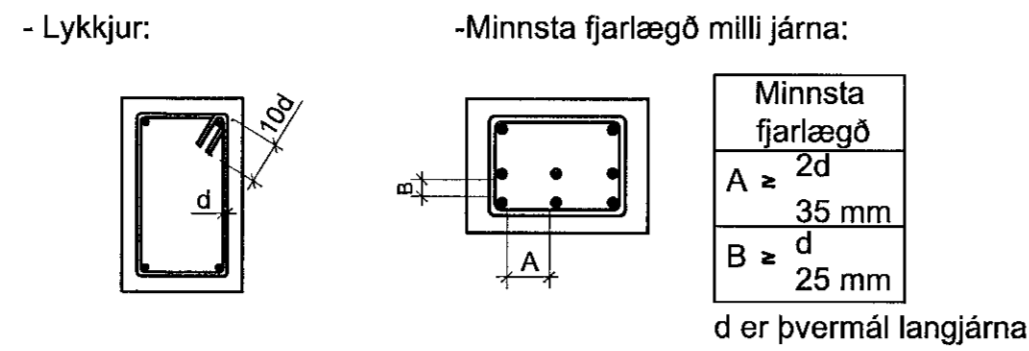
Skýringar á sniðtáknum:



Járnþykkt:

Umhverfisflokkur 1 : skv staðli ÍST EN 1992-1-1:2004/NA:2010

Steypuhúla og bil milli járna:



- Langjárn:

d: þvermál stangar í mm	8	10	12	16	20	25
skeytilengd í mm	300	450	600	700	800	950

Bendistál:

Stálgæði: Ks500

Járnþykkt:

Járnþykkt skal vera í samræmi við ÍST 10 (kafli 6)

Járnabeygjur:

Minnsta leyfilega þvermál beygjuskifu fyrir lykkjur króka og vinkla í mm.

Þvermál stanga mm	Kambstál Ks500 D _{min}
8	24 mm
10	30 mm
12	36 mm
16	46 mm
20	60 mm
25	75 mm

Skeyting bendingar:

Bending í veggjum er tvöföld, ýmist K10c/c200 eða K10c/c250 nema annað sé tekið fram.

Lárétt bending í sökklum og veggjum gangi heil um horn, vixleggist um skeytilengd, tengist með vinklum eða lykkjum. Í plötum og veggjum skal ekki skeyta meira en fjórhva hvert járn í sama þversniði nema annað sé sýnt á teikningu.

Grundun:

Húsið er grundað á þjappaða fyllingu. Lágmarks fyllingarhæð skal vera 400 mm. Grundun er reiknuð samkv. ÍST 15:2007 Grundunarflokkur 2 þjóppun standist E2>100 MPa og E2/E1<2,2 mesta reiknislegt álag á jarðveg 500 kN/m². (0,5 MN/m²)

Almenn snið:

Almenn snið sjá teikningar 221

Eingangrun undir botnplötur:

Einangrun undir botnplötu skal vera plasteinangrun og skal rúpyngd hennar vera 24 kg/m³.

Steypuvirki:

Steypuvinna:

Framkvæmdaflokkur:

Steypuvinna skal vera í samræmi við ÍST EN 13670:2009, ÍST EN 1992-1-1:2004 og ÍST EN 206-1:2000+A1:2004+A2:2005

Niðuriögn:

Niðuriögn steypunnar skal vera í samræmi við ÍST EN 13670:2009, ÍST EN 1992-1-1:2004 og ÍST EN 206-1:2000+A1:2004+A2:2005 og Rb - BLAÐ Eq.008. Alla steypu skal titra.

Steypuskil:

Gengið skal frá steypuskilum í samræmi við ÍST EN 13670:2009 og ÍST EN 1992-1-1:2004

Aðhlýning:

Steypuyfirborði skal haldið röku þar til steypa hefur náð 50% af fyrirskrifuðum styrkleika.

Steypuvinnu í kulda skal haga samkvæmt ákvæðum ÍST EN 13670:2009, ÍST EN 1992-1-1:2004 og RB- blað rannsóknarstofnunar byggingaröðunarinnar "Vetrarsteypa" nóvember 1998)

Frágangur steypuyfirborðs:

Steypa skal uppfylla kröfur samkvæmt ÍST EN 206-1

Byggingarhluti:	Áreitisflokkur eflir umhverfisálagi	Hámarks vatnssementistala	Lágmarks styrkleikaflokkur steypu	Lágmarks sementsinnihald (kg/m ³)	Hámarks steinastærð í steypu (mm)	Sérstakt gaðbaefitrit á steypuframleiðslu	Steypuhúla (mm)
Undirstöður	XC2	0,60	C25/30	280	25	Já	50
Botnplata	XC2	0,60	C25/30	280	25	Já	30
Innveggir	XC1	0,60	C25/30	280	25	Já	20
Útveggir í skjóli fyrir regni	XC3	0,55	C25/30	300	25	Já	20
Útveggir án skjóli fyrir regni	XS1	0,55	C30/37	300	25	Já	30
Milliplötur innanhúss	XC1	0,60	C25/30	280	25	Já	20
Svalir og skyggni	XF3	0,50	C30/37	320	25	Já	30

Frágangur steypuyfirborðs:

Slit tengja og holufylling:

Tengi skulu losuð eða slitin þannig að innsteypur hluti þeirra sé minnst 2 cm inn í vegg. Sárið skal holufylla með sementsbundnu þéttiefni.

Áborið þéttiefni:

Á þann hluta sökkla og veggja sem jarðvegur leggst að skal bera sementsbundið þéttiefni. Fylgja skal leiðbeiningum framleiðanda um meðhöndlun efnis og efnisnotkun.

Samþykkt þann
01. okt. 2021
F.h. byggingarfulltrúans í Hafnarfirði
Hjálmar A. Jónsson

Dags:	Nr.	Breytingar:	Samb.

Timbur:

Timburflokkar:

Allt timbur skal vera af flokki C18 eða betra skv. ÍST EN 1995-1-1:2004/NA:2010, nema annað komi fram á uppdráttum. Límré skal vera af flokki GL30c eða betra skv. ÍST EN 1995-1-1:2004/NA:2010

Festingar:

Boltar, skrúfur og naglar séu galvaniseraðir. Undir alla boltahausa og rær sem liggja að tré skal setja skífur með þvermál 3d (d = þvermál bolta), þykkt 0,3xd.

Fjarlægðir á milli bolta:

Minnstu fjarlægðir milli bolta (d=þvermál bolta) eru eftirfarandi:

- Í trefjaátt: Frá enda og á milli bolta = 7xd
- Hornrétt á trefjar: Frá enda og á milli bolta = 4xd

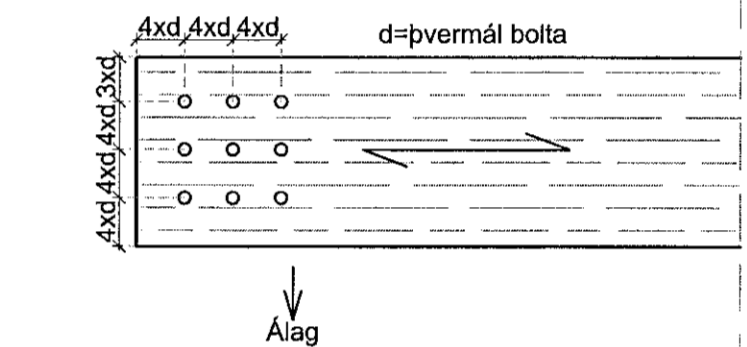
Fjarlægðir á milli nagla:

Minnstu fjarlægðir milli nagla (d=þvermál nagla) eru eftirfarandi:

- Frá endum: 15xd
- Á milli nagla: 10xd

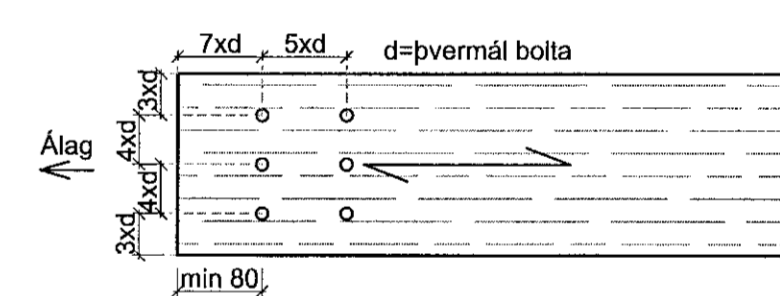
Fjarlægðir bolta í tré.

Mkv. 1:10



Fjarlægðir bolta í tré.

Mkv. 1:10



Félagsnúmer: 26-108 Reykjavík • Sími: 517 9050 • Netfang: verkhof@verkhof.is		Dagur: 24.09.2021	
Hafnarfirði: Sveinur M. Sigurðsson 18087-3419 Björgvin O. Sigurðsson 110481-0279		Stærð: 200	
Hafnarfirði: Sveinur M. Sigurðsson 18087-3419		Vekunúmer: 21-83	
Aðalhöfundur: Pálmar Kristmundsson 06045-0269		Másk: 1: - - -	
Hafnarfirði: Pálmar Kristmundsson 06045-0269		Töknúmer: 200	
Hafnarfirði: Pálmar Kristmundsson 06045-0269		Útgáfa: 1: - - -	