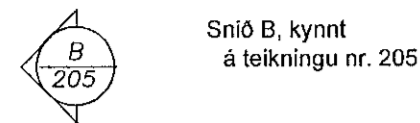


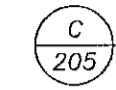
# Tákn

## Sneiðing í byggingahluta



Snið B, kynnt á teikningu nr. 205

## Sérmynd



Sérmynd C, kynnt á teikningu nr. 205

41.23 Gólfhæð/kóti = 41,23 m

23.00 Kóti = 23,00 í sniði

120 Plötubýkk

Steypuskil

Yfirborð jarðvegs og fyllinga

Yfirborð klappar / móhelli

## Steypustyrktarstál

- Endi á krökbeygðu steypustyrktarstáli
- - - Steypustyrktarstál í efri brún plötu, innri brún veggjar
- Steypustyrktarstál í neðri brún plötu, ytri brún veggjar
- m Fjarlægð milli stanga, miðja í miðju
- # Krossbending
- ← Höfuðátt jámbendingar þ.e. járn í sömu átt og pilur liggja næst yfirborði

## Mál og málsetningar

Mál eru í millimetrum [mm]  
Hæðarkótar eru í [m]

## Álagsforsendur

Notálag er samkvæmt ÍST EN 1991: 2,0 kN/m<sup>2</sup>

Vindálag er samkvæmt ÍST EN 1991: q<sub>max</sub> = 2,2kN/m<sup>2</sup>

Snjóálag er samkvæmt ÍST EN 1991: Svæði 1.

Jarðskjálftaálag er samkvæmt ÍST EN 1998

## Grundun

Undirstöðujarðvegur undir hús er klöpp. Nafnágla á jarðveg 1,0 MN/m<sup>2</sup>

Undirstöðujarðvegur undir stoðveggi á lóð er klöpp eða frostrí fylling. Fylling skal þjöppuð þannig að hún uppfylli E2 > 120 MPa og E2/E1 < 2,5.

Undir botnplötu skal fylla með frostríri fyllingu og þjappa í 30 cm lögum og fara a.m.k þrjár umferðir með 60 kg vibrósléða.

# Steypuvirki

Steypuvirki skal uppfylla ÍST 10, I, II og ÍST EN 206.

## Steinsteypa

Steinsteypa skal uppfylla ÍST EN 206.

## Niðurlögn steypu

Steypa skal lögð í lögum í mót (þykkt <600 mm). Fallhæð steypu skal að jafnaði ekki fara yfir 3 m. Steypu frá steypustöð skal komið í mót innan 1 1/2 kist frá því að hún er sett í bil í steypustöð. Titrun steypu skal vera hæfileg þannig að steypa sigi lóðrétt saman án verulegs hlíðarlutnings.

## Aðhlyning steypu

Vanda skal til aðhlyningar niðurlagðrar steypu, svo sem með stöðugri vökvun og eða yfirbreyðslum.

## Viðgerð á steypuskemmdum

Steypugallar sem upp kunna að koma skulu viðgerðir með til þess gerðum viðgerðarefnum. Ef um verulega steypugalla er að ræða skal fá viðgerðaraferðina samþykkt hjá burðarvirkishönnuði.

## Gerð steinsteypu

Sé ekki annars getið á viðkomandi teikningum skal meðfylgjandi tafla 1 gilda um gerð steypu.

Eiginleikur	Byggingarhluti	Læðisbættandi brátpólsl. C25-30	Magn sementa >300 kg/m <sup>3</sup>	Magn lofts 5-6,5%	D <sub>max</sub> 25	V/S-tala <0,55	Sigmá 6-8%
Sökkullar		C25-30	>300 kg/m <sup>3</sup>	5-6,5%	25	<0,55	6-8%
Stoðveggir		C30-37	>300 kg/m <sup>3</sup>	5-6,5%	25	<0,55	6-8%
Stoðveggir		C35-45	>350 kg/m <sup>3</sup>	5-6,5%	25	<0,45	6-8%
Plötur/tröppur		C35-45	>350 kg/m <sup>3</sup>	5-6,5%	25	<0,45	6-8%
Innveggir		C20-25			25	<0,65	
Botnplata (Rögg)		C20-25			25	<0,65	
Væsl. plötur (akaturvögg)		C30-37	>330 kg/m <sup>3</sup>		25	<0,50	
Þerandi plötur		C30-37	>330 kg/m <sup>3</sup>		25	<0,50	

Tafla 1.

## Steypumót

Vanda skal til mótasmíði og skulu mótin vera þéttklædd þola titrun og uppfylla þá yfirborðskröfu sem við á.

## Nákvæmniskröfur:

Mót skulu uppfylla kröfu um svignun minni en 1/500 af fjarlægð á milli fastra punkta.

- Staðsetning í plani og hæð, undirstöður +/- 15 mm
- Staðsetning í plani og hæð, annað +/- 5 mm
- Þykktir +/- 5 mm
- Hornaskekki +/- 5 mm
- Misgengi á steypuskilum +/- 3 mm

## Steypuskil

Önnur steypuskil en sýnd eru á teikningum eru háð samþykki burðarvirkishönnuðar.

Steypuskil skulu hreinsuð af steypfröngli og öðrum óhreindum áður en slegið er upp mótum.

## Hreinsun móta

Neðst á mótum skal hafa hreinslop til að hreinsunar steypuskila, steypustyrktarstáls og móta af öllu sagi og öðrum óhreindum áður en steyp er.

## Frásláttur

Ekki má slá mótum frá byggingarhlutum svo sem bitum og plötum án þess að tryggja sé (t.d. með öryggisstöðum) að þeir verði ekki fyrir af mikilli áraun. Þegar steypa hefur fengið 28 daga hörðun er óhætt að fjarlægja öll mót og eða allar öryggisstöðir.

# Steypustyrktarstál

## Efni

Steypustyrktarstál skal vera B500B skv. ÍST EN 10080, skriðmörk 500 MPa Nema annað sé tekið fram á teikningu.

## Bending - Steypuhula

Lágmarkssteypuhula [mm] kemur fram í töflu 2. Komi listi í mót miðast steypuhula við innri brún lista.

	Plötur	Veggir bitar	Stútur
Steypa í eða við stj	60	60	60
Steypa að vandi eða jarðvegi	50	40	40
Steypa utanhúss (utan við skrangrun)	30	30	30
Steypa innanhúss (innan við skrangrun)	20	20	30

Tafla 2

## Beygjuþvermál, skeytilengd og bil á milli stanga

Bendinet skal skeyta um a.m.k. tvo möskva. K189 bendinet skal skeyta um a.m.k 300mm.

Í töflu 3 kemur fram lágmarksbeygjuþvermál steypustyrktarstáls, lágmarkskeytilengd sem og lágmarkskeytilengd milli stanga lárétt eða lóðrétt. Ekki skal skeyta nema 30% af járnnum í sama þversniði, fari skeytingarhlutfall járna yfir 50% í sama þversniði skal skeytilengd aukast um 30% frá því sem fram kemur í töflu 3.

Þvermál stangar	Beygjuþvermál	Skeytilengd	millibil lóðrétt	millibil lárétt
8	40	400		
10	50	450		
12	60	550	32	42
16	80	700	32	42

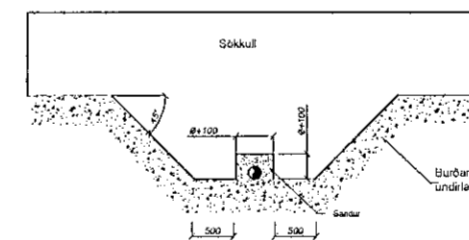
Tafla 3

## Sökkulskaut

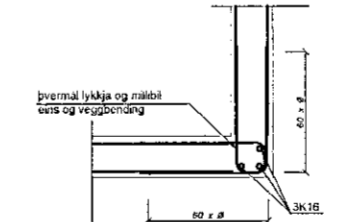
Samskeyti á stöngum í neðri brún sökkuls skal tengja tryggilega saman með skrófuðum U-lykkjum þannig að þau myndi eina heild. Um frágang á tengingu sökkulskauts visast til raflagnateikninga.

## Ýmis kennisnið

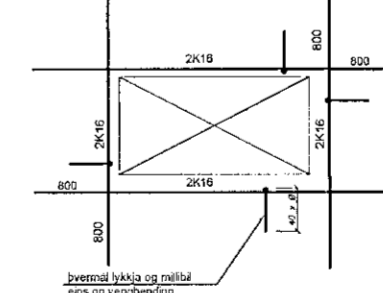
Snið 1: Ásýnd á sökkulvegg. Þegar kóli lagna er neðar en neðri bún sökkuls skal Grafa fyrir lögnum áður en sökkull er steypdur.



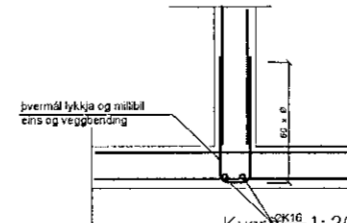
## Hornbending tvöföld grind



## Bending umhverfis op



## Tenging veggja tvöföld grind



Samþykkt þann 2.2. október 2014  
Byggingafræðingur í Hafnarfirði  
Fh. Hrólfur S. Gunnlaugsson

## Trévirki

### Efnisgæði

Allt límré skal vera Kertó Sperrur skulu vera í burðarflokki K18 (T1) Annað timbur skal vera í burðarflokki K18 (T1)

### Meðhöndlun

Allan óvarinn við, skal fúaverja með víðurkendri olíuvörn. Þar sem víður kemur að steypu skal selja tjórupappa á milli.

### Klæðning þaks

Þak skal heilklaða með 25x150 borðum, hvert borð skal negla með 3 stk 31/80 heitgalvanhúðuðum saum. Ekki skal skeyta tvö borð hlið við hlið á sömu sperru og ekki skal skeyta meira en þrjú borð á sömu sperru, eða heilklaða með 2x12mm krossvið, og festa með 4,5mm skrófum m 150. Ofan á klæðningu komi þakpappi af víðurkendri gerð. Skórun eftir lárétum línum þaks 100 en 300 í stefnu þakhalla. Stálklæðning komi ofan á þakpappa. Stálklæðningu skal festa með 40x65 þaksaum með þéttingu, í aðra hverja hábaru, millibil 600. Á samskeytum platna skal negla ystu hábaru millibil 300. Tvöfalda skal almenna neglingu frá þakbrúnum og inn á þakið sem svarar til 1/10 af breidd þaks, millibil 300. Jafnframt skal negla tvær raðir næst þakbrún með 150 millibil.

## Stálvirki

### Stál

Stál (t.d. í bitum og stálfestingum) skal vera Fe360 skv. DS/ISO 630 eða S37 skv. DIN 17100. Stál til notkunar innanhúss skal grunna með alkýð-olíubundnum ryðvarnargrunni. Stál til notkunar utanhúss skal heitgalvanhúðað.

### Suður

Suðuefni skal uppfylla kröfur DS317.1 (prEN499 og prEN758) eða sambærilegra staða. Það skal valið þannig að styrkur þess eftir suðu sé a.m.k. jafn styrk grunnefnisins. Suðuvinnu skal framkvæma af suðumönnum sem hafa hæfnispróf samkvæmt ÍST EN 287-1.

### Boltar

Til festingar á timbri og stáli

Boltar/snitteinar/Múrboltar skulu vera í styrkleikaflokki 4.6 eða betra.

Allir boltar/snitteinar sem verða fyrir veðrun skulu heitgalvanhúðaðir.

Þar sem ekki er annað tekið fram skal undir allar boltarar sem koma að tré, selja skinnur sem eru breidd = 3 x þvermál bolta og þykkt = þvermál bolta/3

A	Verkteikning	PVG	15.10.2014
Ótg.	Breytingar	Hönnuður	Dagur

## Verkteikning

## Suðurgata 55, Hafnarfjörður

<b>Strendingur ehf.</b> Verkfærðipjónusta Fjarlægata 15-15 - 220 Hafnarfjörður Sími 565 5640 strendingur@strendingur.is	Búlgueymsla - Burðarþol Skýringar	
	Daga 15.10.2014	Tekni / Hæðni af JW/PVG
Samsamþykktuneyður Jón Vilberg Guðnason kt.051163-2739	Málsvæði 200	Númer teikningar 200