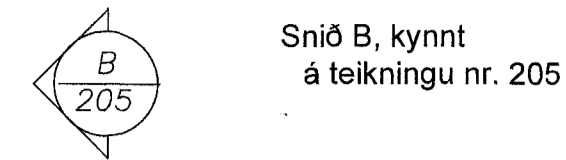


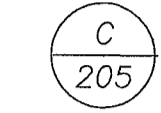
Tákn

Sneiðing í byggingahluta



Snið B, kynnt á teikningu nr. 205

Sérmynd



Sérmynd C, kynnt á teikningu nr. 205

- List of construction details: Gólfhæð/kóti = 41,23 m, Kóti = 23,00 í sniði, Plötubykkt, Steypuskil, Yfirborð jarðvegs og fyllinga, Yfirborð Klappar / móhellu.

Steypustyrktarstál

- List of reinforcement symbols: Steypustyrktarstál, Endi á krókbeygðu steypustyrktarstáli, Steypustyrktarstál í efri brún plötu, inri brún veggjar, Steypustyrktarstál í neðri brún plötu, ytri brún veggjar, Fjarlægð milli stanga, miðja í miðju, Krossbending.

Mál og málsetningar

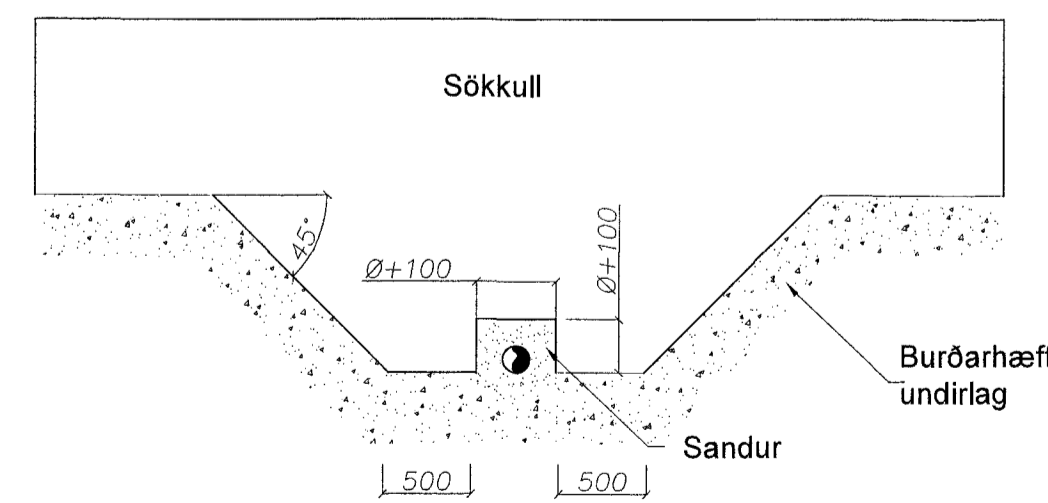
Mál eru í millimetrum [mm]
Hæðarkótar eru í [m]

Álagsforsendur

- Notálag er samkvæmt ÍST EN 1991: 5,0 kN/m²
Vindálag er samkvæmt ÍST EN 1991: qmax = 2,1kN/m²
Snjóálag er samkvæmt ÍST EN 1991: Svæði 1.
Jarðskjálftaálag er samkvæmt ÍST EN 1998

Grundun

Undirstöðujarðvegur undir hús er þjappaðri fyllingu.
Nafnalag á jarðveg 0,3 MN/m²
Fylling skal þjöppuð þannig að hún uppfylli E1 > 90 MPa og E2/E1 < 2,7.
Undir botnplötu skal fylla með frostrífrri fyllingu og þjappa í 30 cm lögum og fara a.m.k þrjár umferðir með 60 kg vibrósteða.



Steypuvirki

Steinsteypa skal uppfylla IST EN 206-1.

Niðurlögn steypu

Steypa skal lögð í lögum í mót (þykkt <600 mm). Fallhæð steypu skal að jafnaði ekki fara yfir 3 m. Steypu frá steypustöð skal komið í mót innan 1 1/2 klst frá því að hún er sett í bil í steypustöð. Titrún steypu skal vera hæfileg þannig að steypa sigi lóðrétt saman án verulegs hlíðarflutnings.

Aðhlýnning steypu

Vanda skal til aðhlýnningar niðurlagðrar steypu, svo sem með stöðugri vökvun og eða yfirbreyðslum.

Viðgerð á steypuskemmdum

Steyrugallar sem upp kunna að koma skulu viðgerðir með til þess gerðum viðgerðarefnum. Ef um verulega steypugalla er að ræða skal fá viðgerðaraðferðina samþykktá hjá burðarvirkishönnuði.

Gerð steinsteypu

Á teikningar er almennt skráð gerð steinsteypu á forminu
Umhverfisflokkur: Brotpól-Stærsta steinstærð(D ) t.d XF1:C35/45-D25.

Sé ekki annars getið á viðkomandi teikningum skal meðfylgjandi tafla 1 gilda um gerð steypu.

Table with 7 columns: Byggingahluti, Eðlisleitur, Leðbeinandi brútpólslífi, Magn semients, Magn loftis, Dmax, V/S-tala, Sigmái. Rows include Utanhúss, Utanhúss, and Innanhúss sections.

Tafla 1.

Steypumót

Vanda skal til mótasmíði og skulu mótin vera þéttklædd þola titrún og uppfylla þá yfirborðskrófu sem við á.

Nákvæmniskröfur:

- Mót skulu uppfylla kröfu um svignun minni en 1/500 af fjarlægð á milli fastra punkta.
Staðsetning í plani og hæð, undirstöður +/- 15 mm
Staðsetning í plani og hæð, annað +/- 5 mm
Bykktir +/- 5 mm
Hornaskekka +/- 5mm
Misgengi á steypuskilum +/- 3mm

Steypuskil

Önnur steypuskil en sýnd eru á teikningum eru háð samþykkis burðarvirkishönnuða.

Steypuskil skulu hreinsuð af steypþröngli og öðrum óhreininum áður en slegið er upp mótum.

Hreinsun móta

Neðst á mótum skal hafa hreinsiopt til að hreinsunar steypuskila, steypustyrktarstáls og móta af öllu sagi og öðrum óhreininum áður en steypst er.

Frásláttur

EKKI MÁ SLÁ MÓTUM FRÁ BYGGINGARHLUTUM SVO SEM BITUM OG PLÖTUM ÁN ÞESS AÐ TRYGGT SÉ (T.D. MEÐ ÖRYGGISSTÖÐUM) AÐ ÞEIR VERÐI EKKI FYRIR OF MIKKILLI ÁRAUN. Þegar steypa hefur fengið 28 daga hörönnun er óhætt að fjarlægja öll mót og eða allar öryggisstöðir.

Steypustyrktarstál

Efni

Steypustyrktarstál skal vera B500B skv. ÍST EN 10080, skriðmörk 500 MPa Nema annað sé tekið fram á teikningu.

Bending - Steypuhula

Lágmarkssteypuhula [mm] kemur fram í töflu 2.
Komi listi í mót miðast steypuhula við innri brún lista.

Table with 3 columns: Steypa í eða við stj, Plötur, Veggir stúlar. Rows include Steypa í eða við stj, Steypa í eða við stj (eða jarðvegi), Steypa utanhúss (uton við einangrun), Steypa innanhúss (innan við einangrun).

Tafla 2

Beygjuþvermál, skeytilengd og bil á milli stanga

Benidnet skal skeyta um a.m.k. tvo möskva og að lágmarki um 50 x þvermál stanga.

Í töflu 3 kemur fram lágmarksbeygjuþvermál steypustyrktarstáls, lágmarksskeytilengd sem og lágmarks millibil milli stanga lárétt eða lóðrétt. Sé minna en 25% járna skeytt í sama sniði má minnka skeytilengd um 30% frá því sem fram kemur í töflu 3.

Table with 5 columns: Þvermál stanga, Beygjuþvermál, Skeytilengd, millibil lóðrétt, millibil lárétt. Rows include 8, 10, 12, 16.

Tafla 3

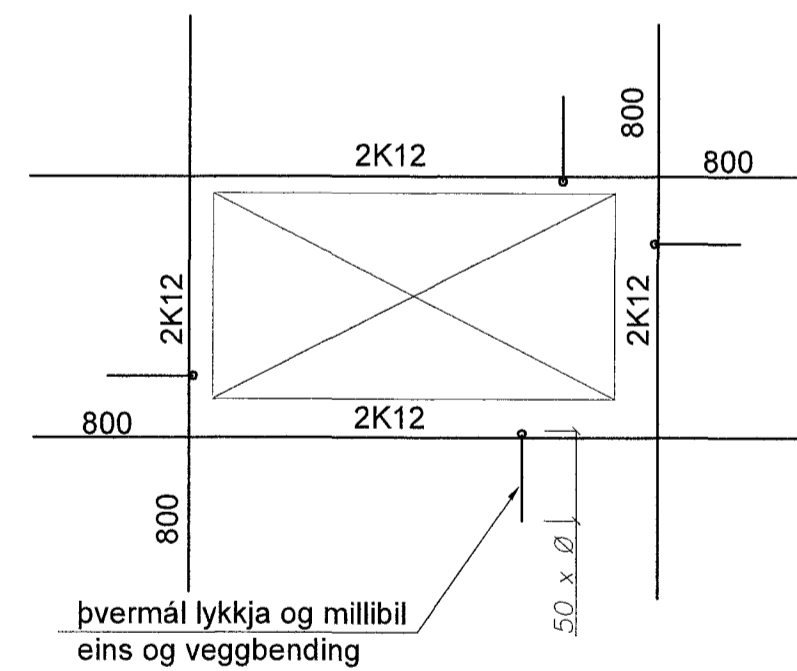
Sökkulskauf

Samskeyti á stöngum í neðri brún sökkuls skal tengja tryggilega saman með sknúfuðum U-lykkjum þannig að þau myndi eina heild. Um frágang á tengingu sökkulskauts visast til raflagnateikninga.

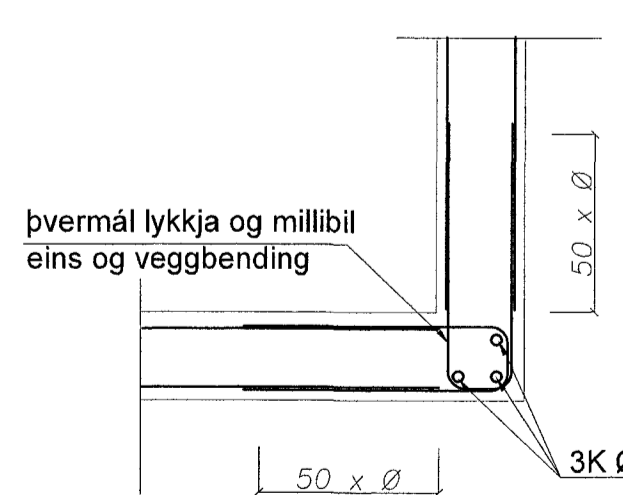
Ýmis kennisnið

Snið 1: Ásýnd á sökkulvegg. Þegar kóti lagna er neðar en neðri bún sökkuls skal Grafa fyrir lögnum áður en sökkul er steypst.

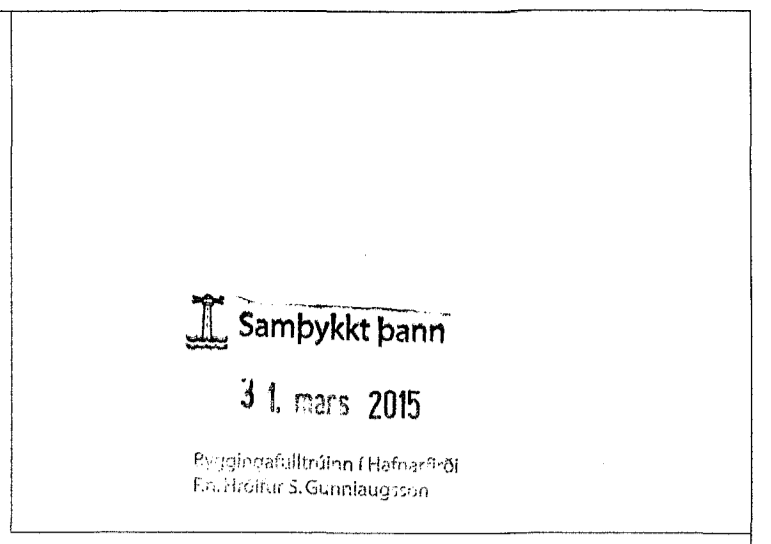
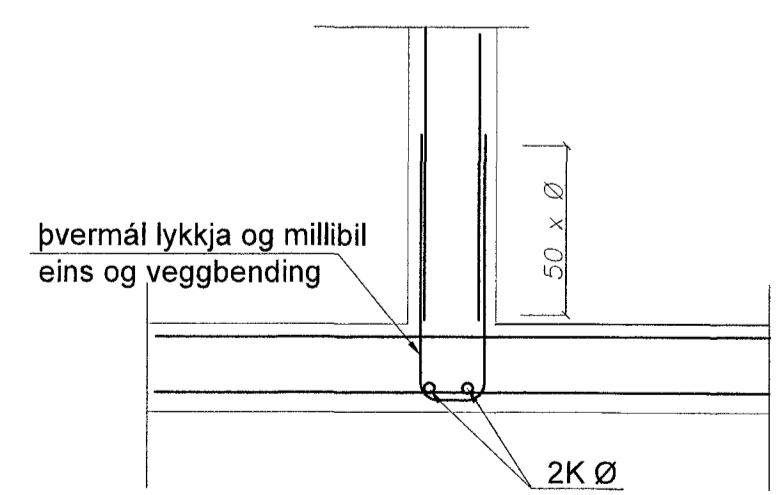
Bending umhverfis op



Hornbending tvöföld grind



Tenging veggja tvöföld grind



Trévirki

Efnisgæði

Styrkur og stífleiki limtrés/Kertó skal vera sambærilegur eða betri en C40 samkvæmt ÍST EN 338:2009.

Meðhöndlun

Allan óvarinn við, skal verja með viðurkenndri oliuvörn. Þar sem víður kemur að steypu skal setja tjurupappa á milli.

Klæðning þaks

Sperrupök skal heilklaða með 22mm vatnsþölnum birkkrossvið. Krossviðarplötur skal festa við sperrur með undirsinkuðum heitgalvanhúðuðum/ryðfríum sknúfum 4,8x57mm m/m 150mm. Bora skal fyrir sknúfum í krossviðarplötur en varast að bora í sperrum. Tryggja skal að sknúfur dragi krossvið þétt að sperrum. Ekki skal skeyta tvær plötur hlíð við hlíð á sömu sperru og ekki skeyta meira en þrjú plötur á sömu sperru.

Frá þakbrún og 1500mm inn á þakið skal festing krossviðar aukin um 100%.

Stálvirki

Stál

Stál (t.d. í bitum og stálfestingum) skal vera Fe360 skv. DS/ISO 630 eða S137 skv. DIN 17100. Stál til notkunar innanhúss skal grunna með alkýð-olíubundnum ryðvarnargrunni. Stál til notkunar utanhúss skal heitgalvanhúðað.

Suður

Suðuefni skal uppfylla kröfur DS317.1 (prEN499 og prEN756) eða sambærilegra staða. Það skal valið þannig að styrkur þess eftir suðu sé a.m.k. jafn styrk grunnefnisins. Suðuvinnu skal framkvæma af suðumönnum sem hafa hæfnispróf samkvæmt ÍST EN 287-1.

Boltar

Til festingar á timbri og stáli

Boltar/snitteinar/Múr boltar skulu vera í styrkleikaflokki 4.6 eða betra.

Allir boltar/snitteinar sem verða fyrir veðrun skulu heitgalvanhúðaðir.

Þar sem ekki er annað tekið fram skal undir allar boltarar sem koma að tré, setja skinnur sem eru breidd = 3 x þvermál bolta og þykkt = þvermál bolta/3

Small table with columns: A, Verkteikning, SG, 24.03.15, Útg, Breytingar, Hönnuður, Dagur.

Project information section for Berghella 1, Hafnarfirði. Includes Strendingur ehf. logo, contact info, date 24.03.2015, and signatures.