

Steypustyrktarstál

Steypustyrktarstál merkt K (t.d. K10) er kambstál B500C í samræmi við NS3576-3

Tákn

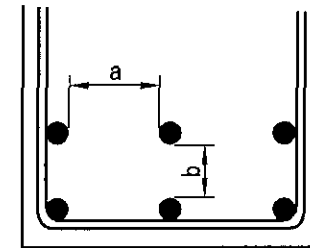
- Bendistál staðsett í nærbrún veggjar eða plötu
- Bendistál staðsett í fjarbrún veggjar eða plötu
- Bendistál d=20 mm, lengd 6000 mm millibil 200 mm yfir merkt svæði
- Lykkjur, d=10 mm, millibil 200 mm
- Bendistál beygist með skeytilengd inn í aðliggjandi vegg eða plötu

Steypuhúla bendistáls

- Steypa að jarðvegi: 75 mm
- Steypa utanhús: 30 mm
- Steypa innanhús: 20 mm

Minnsta fjarlægð milli bendistáls

| | | | | | |
|-----------------------------|----|----|----|----|----|
| Þvermál stangar d (mm) | 12 | 16 | 20 | 25 | 32 |
| Minnsta lóðrétt bil, b (mm) | 25 | 25 | 25 | 25 | 64 |
| Minnsta lárétt bil, a (mm) | 35 | 35 | 40 | 50 | 64 |

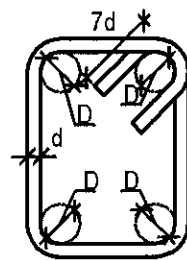


Skeytilengd bendistáls

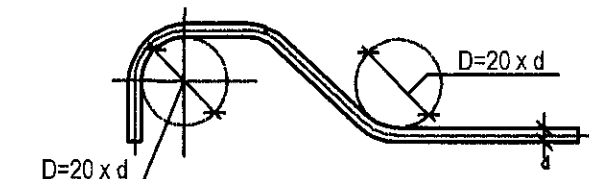
| | | | | | | |
|--------------------------|-----|-----|-----|-----|------|------|
| Þvermál stangar d (mm) | 8 | 10 | 12 | 16 | 20 | 25 |
| Lágmarksskeytilengd (mm) | 400 | 500 | 600 | 810 | 1010 | 1260 |

Beyging bendistáls

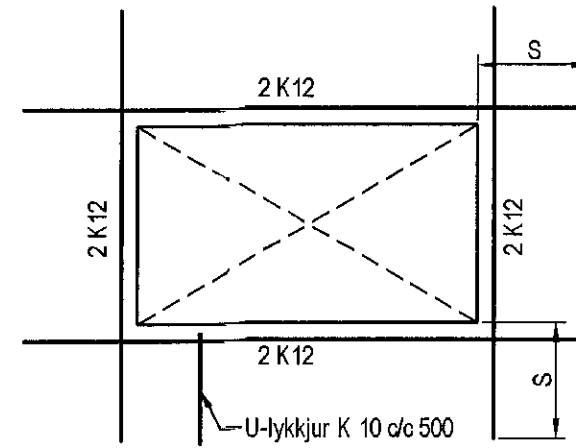
Bendistál skal ekki beygja kræppar en fram kemur í eftirfarandi
Fyrir lykkjur gildir eftirfarandi: $D = 5 \times d$
 $d \leq 16$



Beyging höfuðbandingar: $D = 20 \times d$

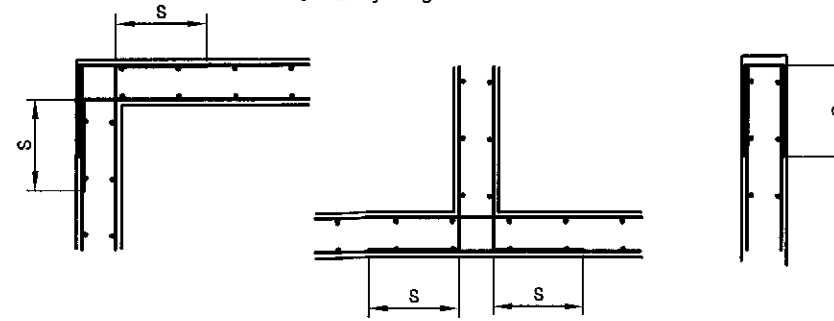


Bending við op í vegg



Bending á hornum

$S = s$ keytilengd



Steinsteypa

Við framleiðslu á steypu gildir: EN 206: 2000 og Byggingarreglugerð nr. 441/1998

Við niðurlögn á steypu gildir: ÍST-10, ÍST-14 og FS ENV 13670-1:2000

Steypuflokkar

- Útveggjasteypa
- Brötþölsflokkur: C25/30 samkv. EN 206 - 1: 2000
- Áreytisflokkur: XC2 / XC3
- Sementsmagn: a.m.k. 300 kg/m³
- Vatnssementstala: skal vera minni en 0,50
- Lofmagn: 5-7%
- Sigmát: S3-S4

Sökkjar og boltplata

- Brötþölsflokkur: C25/30 samkv. EN 206 - 1: 2000
- Áreytisflokkur: XC2 / XC3
- Vatnssementstala: skal vera minni en 0,50
- Lofmagn: 5-7%
- Sigmát: S3-S4 mm
- Plötur og Stigar
- Brötþölsflokkur: C30/37 samkv. EN 206 - 1: 2000
- Áreytisflokkur: XC2 / XC3
- Vatnssementstala: skal vera minni en 0,50
- Lofmagn: 5-7%
- Sigmát: S3-S4 mm
- Fjæðurstuðull: 30 G Pa

Trévirki

Timbur

Allt timbur í burðarvirki skal vera styrkleikaflokkað minnst K18 samkv. ÍST-DS 413 nema annað sé tekið fram á teikningum.
Timbur sem leggst að eða í steypu skal fúaverja á viðurkenndan hátt. Leggja skal tjörupappa milli trés og steypu

Limtré

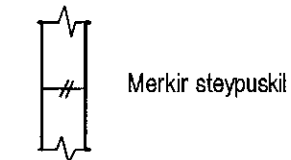
Limtré í burðarvirki skal vera styrkleikaflokkað minnst L40 samkv. ÍST-DS 413

Festingar

Allar stálfestingar, boltar og skrúfur skulu vera heitgalvanhúðað

Almennar skýringar

- Hæðerkótar eru í metrum
- Merkir kóta 5,00 m á sniði
- Merkir kóta 5,00 m á grunnmynd
- Öll mál eru í millimetrum
- Merkir þykkt á vegg eða plötu 200 mm
- Snið nr. 12
- Staðsetning á sniði
- Snið sýnt á teikningu nr. 105



Álagsforsendur

- Snjóálag grunnildi = 1,0 KN/m²
- Vindálag grunnildi = 2,23 KN/m²
- Notaálag plötur = 2,0 KN/m²
- Notaálag svalir = 4,0 KN/m²
- Létir milliveggir = 1,0 KN/m²
- Jarðskjálftálag er samkv. Eurocode 8 með hönnuarrhöðun = 0,15 g

Stálvirki

Stál

Allt stál í burðarvirki skal vera Fe 360 samkv. ÍST-DS 412 nema annað sé tekið fram á teikningum.
Allt stál innanhús skal grunna með ryðvarnamálinu.
Allt stál utanhús skal heitgalvanhúða.

Festingar

Allt stál í festingum skal vera Fe 360 og allir boltar uppfylla styrkleikaflokk 4,6 samkv. DS 412.
Undir boltaræ sem koma að tré skal selja skinnur sem eru 3 x þvermál bolta

Grundun

Undirstöður hvíla á þjappaðri frostríri fyllingu
Mesta álag á fyllingu er minna en 0,5 MPa
Þjöppunarkröfur fyrir plötupróf:
E2 > 100 MPa
E2/E1 < 2,5
Fylling inn í sökkla skal vera frostríri grús. Fylling skal þjappa í 30 sm lögum með amk. 60 kg vibróslæða 3 umferðir hver lag

Samþykkt þann

09. júlí 2015

Byggingafráunir í Hafnarfirði
Fh. Hrölfur S. Gunnlaugsson

| | | | |
|---|----------|--|-----------|
| Útgáfa | Breyting | Dagsetning | Hannað |
| | | | |
| Sveinbjörn Hinriksson Byggingatæknifræðingur Kt. 160851-2529 Brekkgötu 8 Hafnarfirði Sími: 555-4008, 861-9851 Netfang: svennih@internet.is | | Staður Eskivellir 13 Hafnarfirði | |
| Hannað / Teiknað | | Skýringar fyrir burðarvirki | |
| Dagsetning | | Verknr. | Teikn.nr. |
| 29. 5. 15 | | 06-15 | 00-01 |