

Skýringar á uppdráttum:

- 160 Táknaþykkt á plötu í mm (þykkt = 160mm).
- 6.58 Tákna kóta 6.58m á sniðmynd.
- K: 6.58 Tákna kóta 6.58m á grunnmynd.
- /— Tákna steypuskil á sniðmynd.
- K12 Tákna suðuhæft kambstál Ks 500S með skriðmörk $\sigma_{cr} = 500$ N/mm með þvermál stanga 12 mm
- L=1000 Tákna heildarlengd stangar í mm. (lengd=1000mm)
- c/c200 Tákna miðjubil bendistanga í mm (bil=200mm).
- K 131 Tákna bendinet úr kambstáli $\phi 5$ mm c/c150
- Tákna bændingu í þeirri brún plötu (neðri brún) eða veggjar sem nær er teiknuðum fleti.
- - - Tákna bændingu í þeirri brún plötu (efri brún) eða veggjar sem fjær er teiknuðum fleti.
- Tákna bændingu sem beygð er upp miðað við teiknaðan flöt.
- ✕ Tákna bændingu sem beygð er niður miðað við teiknaðan flöt.
- ↔ Stefna höfuðbendingar

Álagsforsendur:

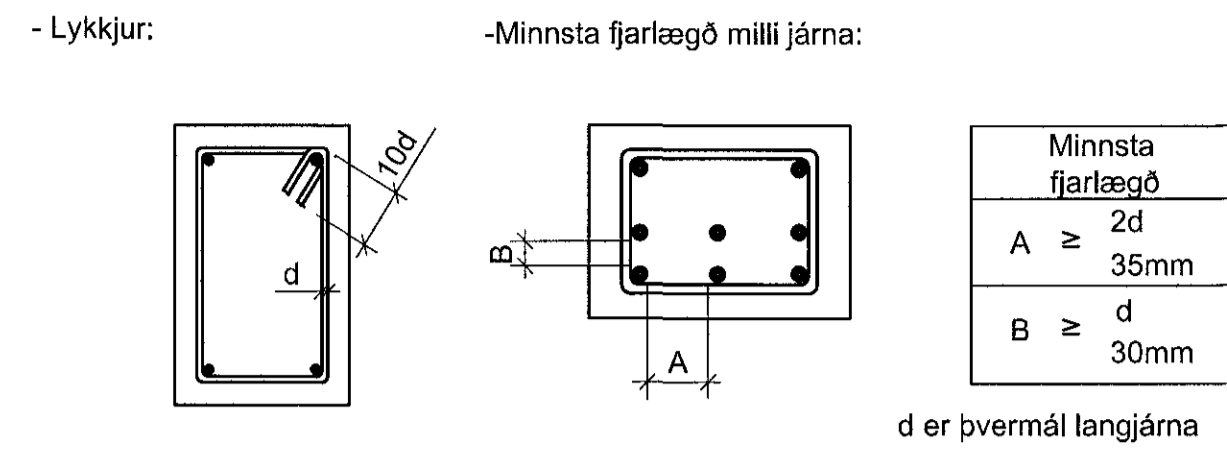
- Eigið álag : Skv. staðli ÍST EN 1991-1-1:2002/NA:2010
- Notálag : Reiknað skv. ÍST EN 1991-1-1:2002/NA:2010
Notálag milligölf 2.0 KN/m²
stigar 3.0KN/m²
- Vindálag : Reiknað skv. ÍST EN 1991-1-4:2005/NA:2010
Grunngildi vindálags : $q = 1,92$ KN/m²
- Snjóálag : Reiknað skv. ÍST EN 1991-1-3:2003/NA:2010
Grunngildi snjóálags er miðað við svæði 1.
Grunngildi snjóálags : $Sk = 2,1$ KN/m²
- Jarðskjálftaálag: Reiknað skv. staðli ÍST EN 1998-1:2004/NA:2010
Jarðskjálftahröðun: 0,2 g (m/s²)

Stálvirki

- Stálgæði:** Allt smíðastál skal vera S235 Isamkvæmt staðli DIN ÍST EN 1993-1-1:2005
- Rafsuða:** Rafsuðuvir skal valinn í samræmi við tilhögun rafsuðu og eiginleika stálsins. Öll suðuvinna skal unnin af rafsuðumönnum sem hafa til þess tilskilin réttindi frá iðntæknistofnun Íslands. Þær kröfur eru gerðar að röntgenprófanir af sýnum fullnæggi flokki iv (blátt) samkvæmt suðuflokkun iiv. allar suður eru a=5mm nema annað sé tekið fram.
- Ryðvörn:** Allt smíðastál utanhúss skal heitgalvanhúðast

Járnþending:

Skeytilengd og bil milli járna:



- Langjárn:

d: Þvermál stangar í mm	8	10	12	16	20	25
Skeytilengd í mm	300	450	600	700	800	1000

Bendistál:
Stálgæði: B 500 NC samkvæmt ÍST 16:2006

Járnþending:
Járnþending skal vera í samræmi við ÍST EN 13670:2009 OG ÍST EN 1992-1-1:2004.
Bending í veggjum er tvöföld K10 c/c 250 nema annað sé tekið fram

Járnabeygjur:
Minnsta leyfilega þvermál beygjuskiðu fyrir lykkjur króka og vinka í mm.

Þvermál stanga mm	Kambstál Ks500 D _{min}
8	24 mm
10	30 mm
12	36 mm
16	96 mm
20	120 mm
25	150 mm

Skeyting bendingar:
Lárétt bending í veggjum gangi heil um horn, vixleggist um skeytilengd, tengist með vinklum eða lykkjum. Í plötum og veggjum skal ekki skeyta meira en fjórða hv. járn í sama þversniði nema annað sé sýnt á teikningu.

Grundun:

Húsið er grundað á þjappaða fyllingu. Lágmarks fyllingarhæð skal vera 500mm grundun er reiknuð samkv. ÍST 15:2002 grundunarflokkur 2, þjöppun standist E2>100 MPa og E2/E1<2,2 mesta reiknislegt álag á jarðveg 500kN/m².

Steypuvirki:

Steypuvinna:

Frankvæmdaflokkur:

Steypuvinna skal vera í samræmi við ÍST EN 13670:2009, ÍST EN 1992-1-1:2004 og ÍST EN 206-1:2000+A1:2004+A2:2005

Niðurlögn:

Niðurlögn steypunnar skal vera í samræmi við ÍST EN 13670:2009, ÍST EN 1992-1-1:2004 OG ÍST EN 206-1:2000+A1:2004+A2:2005 OG Rb - blað Eq.008. alla steypu skal litra.

Steypuskil:

Gengið skal frá steypuskilum í samræmi við ÍST EN 13670:2009 og ÍST EN 1992-1-1:2004

Aðhlygning:

Steypuyfirborði skal haldið röku þar til steypa hefur náð 50% af fyrirskrifuðum styrkleika.

Steypuvinnu í kulda skal haga samkvæmt ákvæðum ÍST EN 13670:2009, ÍST EN 1992-1-1:2004 og Rb- blað rannsóknarstofnunar byggingariónarins "vetrarsteypa" (nóvember 1998)

Steypuflokkur og steypuhula:

Steyp skal uppfylla kröfur samkvæmt ÍST EN 206-1

Byggingarhluti:	Áreisliflokkur eftir umhverfisálagi	Hámarks vaxsementistala	Lágmarks styrkleikaflokkur steypu	Lágmarks sementsinnihald (kg/m ³)	Hámarks steinastærð í steypu (mm)	Serskið gaðaeftirlit á steypuramleiðstu	Steypuhula(mm)
Undirstöður	XC2	0,60	C25/30	280	25	Já	50
Botnplata	XC2	0,60	C25/30	280	25	Já	30
Innveggir	XC1	0,60	C25/30	280	25	Já	20
Útveggir í skjóli fyrir regni	XC3	0,55	C30/37	300	25	Já	20
Útveggir án skjóls fyrir regni	XS1	0,55	C30/37	300	25	Já	30
Milliplötur innanhúss	XC1	0,60	C25/30	280	25	Já	20
Svalir og skyggni	XF3	0,50	C30/37	320	25	Já	30

Frágangur steypuyfirborðs:

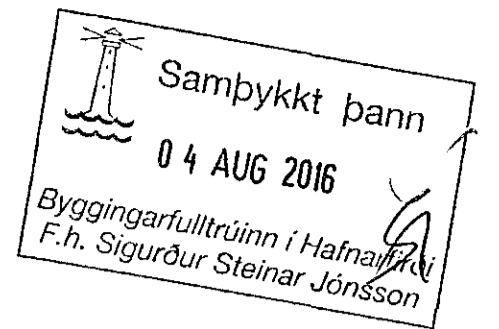
Slit tengja og hólufylling:

Tengi skulu losað eða slitin þannig að innsteyptur hluti þeirra sé minnst 2 cm inn í vegg. Sárið skal hólufylla með sementsbundnu þéttiefni

Áborið þéttiefni:

Á þann hluta sökkla og veggja sem jarðvegur leggst að skal bera sementsbundið þéttiefni. fylgja skal leiðbeiningum framleiðanda um meðhöndlun efnis og efnisnotkun.

18.07.16 1604313



DRAG:	HEI:	SKYTHVAÐ:	SKALA:

Trévirki

Timbur:

Timburflokkur:

Allt timbur skal vera af flokki C18 og límtre GL32h eða betra skv. ÍST EN 1995-1-1:2004/NA:2010 nema annað komi fram á uppdráttum

Festingar:

Boltar, skrútur og naglar séu heitgalvaniseraðir. Undir alla boltahausa og rær sem liggja að tré skal setja skífur með þvermál 3d (d = þvermál bolta), þykkt skinna er 0,3 * d. Gæðaflokkur bolta er að lágmarki 8.8.

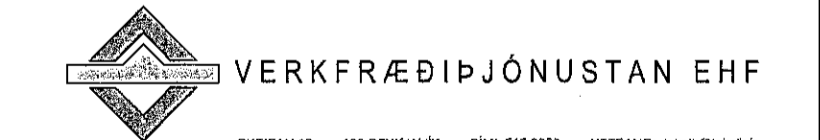
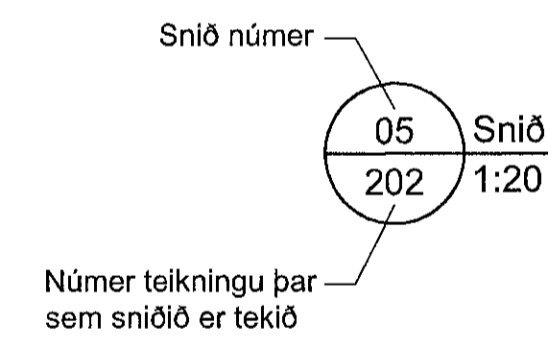
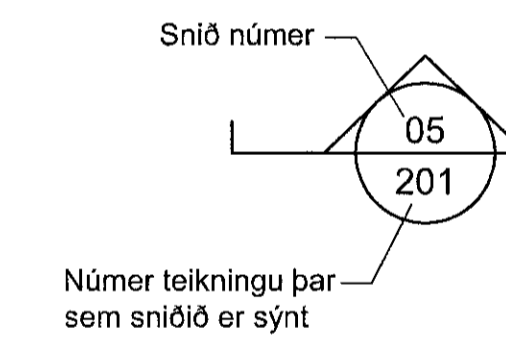
Fjarlægðir milli bolta:

Minnstu fjarlægðir milli bolta (d=þvermál bolta) eru eftirfarandi:
Í trefjaðtt: Frá enda og á milli bolta = 7*d
Hornrétt á trefjar: Frá enda og á milli bolta = 4*d

Fjarlægðir milli nagla:

Minnstu fjarlægðir milli nagla (d=þvermál nagla) eru eftirfarandi:
Frá endum: 15*d
Á milli nagla: 10*d

Skýringar á sniðtáknun:



Staphraun 11-12			
Hafnarfirði			
Burðarvirki: Skýringar			
DRAG:	HEI:	SKYTHVAÐ:	SKALA:
EJP	EJP	GH	200
DRAG:	HEI:	SKYTHVAÐ:	SKALA:
Eiðmundur Harsson	19.08.2016		
Stefar M. Sigurðsson	19.08.2016		
DRAG:	HEI:	SKYTHVAÐ:	SKALA:
Ivar Óm Guðmundsson	19.08.2016		
DRAG:	HEI:	SKYTHVAÐ:	SKALA:
23.05.2016			200

200

Gönguáfangi 10 (16-25) Staphraun 11-12, Tlx. 461103, Tefningar@staphraun.is, Staphraun 11.dwg