

NOG	RETTINGAR	GAFA

**SKÝRINGAR, FRÁRENSLI:**

— Merkir skolplögn  
 ~ og ~ Vatnslás  
 PP Pipur úr Polypropylen  
 PEH Pipur úr Polyethylen

Efni í frárennslisögn Innanhúss skal vera pp.  
 Allt efni og frágangur skal vera í samræmi við ákvæði Íst-68:2003 og gildandi reglugerðir.

**SKÝRINGAR NEYSLUVATN:**

— Heltt neysluvatn  
 - - - Kalt neysluvatn

HL Handlaug  
 SP Spúlkran  
 VS Vatnsalemi

Neysluvatnsrör skulu vera úr ál/plast rörum frá Unipipe eða sambærilegu. Rörin skulu þola innatakshita og vera vottuð af NMI. Tengistykki skulu vera úr afsinkunarþönu messing og hæfa rörum.

Bíll milli festinga láréttra leiðsna skal vera samkv. forskrift framleiðanda röranna, en þó mest 1,2 - 1,5m milliþill. Sjá töflu framleiðanda.

Sýnilega leiðslur utan við tengiklefa skulu vera óeinangraðar. Lagnir í lötum veggjum skal einangra með 4mm ádragseinangrun. Aðrar einangraðar leiðslur skal einangra með glerullarhökum. Þykkt einangrunar skal vera sem hér segir:

Stærð röra	Þykkt einangrunar
10 - 20mm (3/8"- 3/4")	20mm
25 - 40mm (1"- 1 1/2")	30mm
50 - 100mm (2"- 4")	40mm

Leiðslur fyrir heltt- og kalt vatn skal velja með plasti utan um einangrun. Kerfið skal prófa eftir leiðbeiningum framleiðanda röra. Ef þer á milli leiðbeininga framleiðand og eftirfarandi lýsingar, skal fara eftir leiðbeiningum framleiðanda. Kerfið skal prófa með stigprófun.

Forprófa skal kerfið með 15 bara þrýstingi. Bæta skal þrýstingi á kerfið þrisvar sinnum á 10 mínútu fresti. Eftir það skal þrýstingur standa í 30 mínútur og má þá ekki falla meira en 0,6 bór. Aðalpróf skal framkvæma strax eftir forprófun, þrýstingur er látin standa næstu 2 tíma og má þá ekki falla meira en 0,2 bór. Skrásetja skal niðurstöður.

Allt efni og frágangur kerfisins sé í samræmi við ákvæði ÍST 67:2003 (DS 439:2000) og gildandi reglugerðir. Allt efni skal hafa lagnaefnisvottun.

**SKÝRINGAR HITAKERFIS:**

— Framrás  
 - - - Bakrás

Öll ofntengi skulu vera 10mm. Loftskrúfur komi á alla ofna. Á hvem ofn komi auk ofnloka stíllitá þeim megin sem ofnloka er ekki. Ofnar séu í samræmi við ÍST EN 442

Hitaleiðslur eru úr miðlungsþykku svörtu stáli samkv. DIN 2440 með skrúfuð tengistykki sem samsvara rörum að gerð.

Bíll milli festinga láréttra leiðsna skal vera samkv. forskrift framleiðanda röranna, en þó mest 1,2 - 1,5m milliþill. Sjá töflu framleiðanda.

Lagnir í lötum veggjum skal einangra með 4mm ádragseinangrun. Aðrar einangraðar leiðslur skal einangra með glerullarhökum. Þykkt einangrunar skal vera sem hér segir:

Stærð röra	Þykkt einangrunar
10 - 20mm (3/8"- 3/4")	20mm
25 - 40mm (1"- 1 1/2")	30mm
50 - 100mm (2"- 4")	40mm

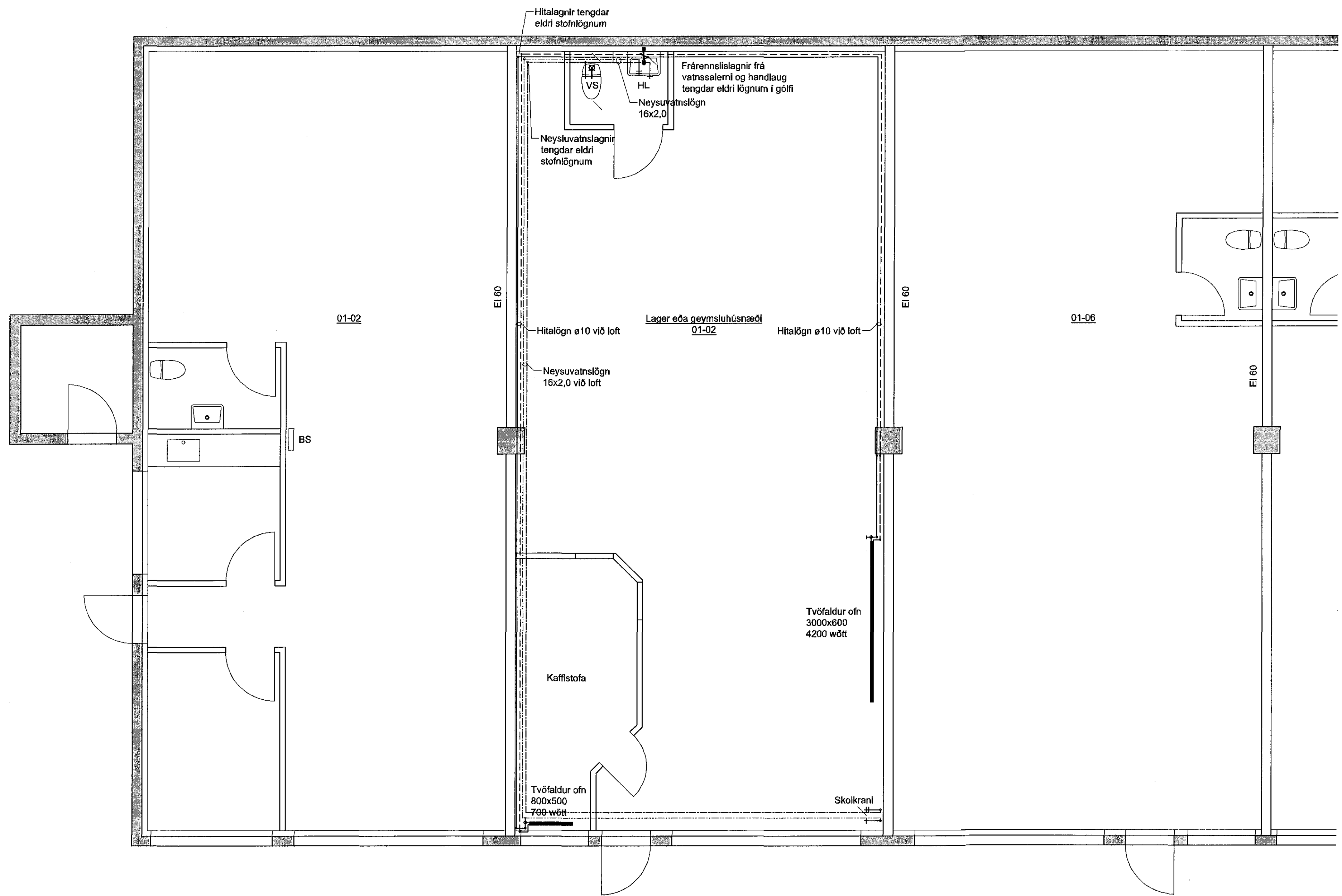
Sýnilega lagnir næst ofnum skulu vera óeinangraðar. Lagnir skal velja með plasti utan um einangrun.

Kerfið skal þola 400 kPa vinnuþrýsting og prófast með 600 kPa áður en leiðslur eru huldar.

Allt efni og frágangur kerfisins sé í samræmi við ákvæði ÍST-67:2003 og gildandi reglugerðir.

Öll ónefnd mál eru í mm allt efni skal hafa lagnaefnisvottun.

Salemi hefur verið fært á norðurvegg og kaffistofu bætt við. Einnig er ofnum og skolkrana bætt við.



GRUNNMYND, 1:50

**VERKFRÆÐIÞJÓNUSTAN EHF**  
 SÍEFNAN 19 · HAFREYRARVÍK · GÍM 517 950 · NETFANG: ver@ver.is

HEITINGAR Hvaleyjarbraut 29, bíll 01-02 Hafnarbyggð	ÁSKAFA Guðmundur Hersholt Sigur M. Sigurðsson	ÚTANGI TÍÐA TÍÐA TÍÐA	ÚTANGI TÍÐA TÍÐA TÍÐA
HEITINGAR Frárennslis-, neysluvatns- og hitalagnir: Grunnmynd og skýringar	ÁSKAFA Sigur M. Sigurðsson	ÚTANGI TÍÐA TÍÐA TÍÐA	ÚTANGI TÍÐA TÍÐA TÍÐA
HEITINGAR GÍ	HEITINGAR GÍ	HEITINGAR GÍ	HEITINGAR GÍ
TALA 311			ÚTANGI TÍÐA