

BENT STEINSTEYPA,

ýmis atriði, skýringar, athugasemdir og leiðbeiningar

1. STEINSTEYPA

1.1 Brotþolsflokkun

Brotþolsflokkur steinsteypu sem nauðsynlegur er í hverjum byggingahluta er tilgreindur í 1.3. hér að neðan. Brotþolsflokkar eru skilgreindir samkvæmt ENV 206 og táknaðir með C15 til C50, þar sem talan tákna tilskilið brotþol 150 x 300 mm sívalninga.

1.2 Samsetning

Fylliefni steypunnar, þ.e. mól og sandur, skulu uppfylla kröfur byggingareglugerðar er varðar virkni fyrir alkali-kísil efnabreytingum. Sáldurferrill fylliefna skal að jafnaði liggja innan marka sem sýnd eru á Rb blaði Rb.Ep.002. Öll steypa sem verður fyrir áhrifum frosts skal vera loftblendin og skal loftmagnið vera skv. 1.3 mælt á byggingastað með rúmmálsaðferð rétt áður en steypan er lögð í mót. Notkun íblöndunarefna er háð samþykki verkkaupa.

1.3 Upplýsingar um steypu

C30/37-steypa

Steypa skal uppfylla eftirfarandi skilyrði.
 Styrkleikaflokkur skv. IST ENV 206-1: Sívalningsstyrkur 30 N/mm².
 Áreitisslokkur XF2./XS2
 Loftmagn 6 - 8% mælt við niðurlögn eftir dælingu.
 Lágmarks sementsmagn: 350 kg/m³.
 Vatns/sementshlutfall = 0,45.
 Hámarks Kornastærð: 32 mm.
 Reikna skal með að leggja niður steypuna með sigmáli á bilinu 15-18 cm. með þjálniefnum.
 Sigmál án þjálniefna er 8 - 12 cm.

Tafla 1 Steypuhulur járna

Að jarðvegi Steipt á fyllingu / þrífalagssteypu 45 mm Undirstaða sem fyllt er að 45 mm
Súlur Súlur 35 mm
Bitar Almennt bitar 35 mm
Veggir 35 mm
Plötur Almennt neðra borð innahúss 25 mm Efra borð vélslípaðra platna innahúss 35 mm Efra borð þar sem flögn eða þurmmúr kemur ofaná 25 mm
<i>Þar sem raufar eru gerðar í steypuyfirborð skal járnahula skv. töflu 1 miðast við mál frá steypuyfirborði í rauf að járn.</i>

Veggibending tvöföld grind K10-200 lárétt og K10-200 lórétt nema annað sé sýnt á teikningum

2. BENDISTÁL

2.1 Skilgreiningar og tákun

Stáltegund er kambstál K500 sem hafi lágmarks flotstyrk 500 MPa, auðkennt K8, K10, K12, K16, K20 og K25 á teikningum.

Allt kambstál sem á að beygja skal vera suðuhæft og er því ekki sérmerkt.

— Tákna enda á ókrókbeygðu stáli.
 — Tákna enda á krókbeygðu stáli.

Á teikningum tákna:

— Járn í efri brún
 — Járn í neðri brún
 — Að K10 járn leggjst með 320 mm millibili yfir það svæði sem pílustrikið spannar.
 — Tákna plötubýtt í mm.
 — Járn í sömu átt og pílan liggja næst yfirborði plötu.
 — Steypuskil

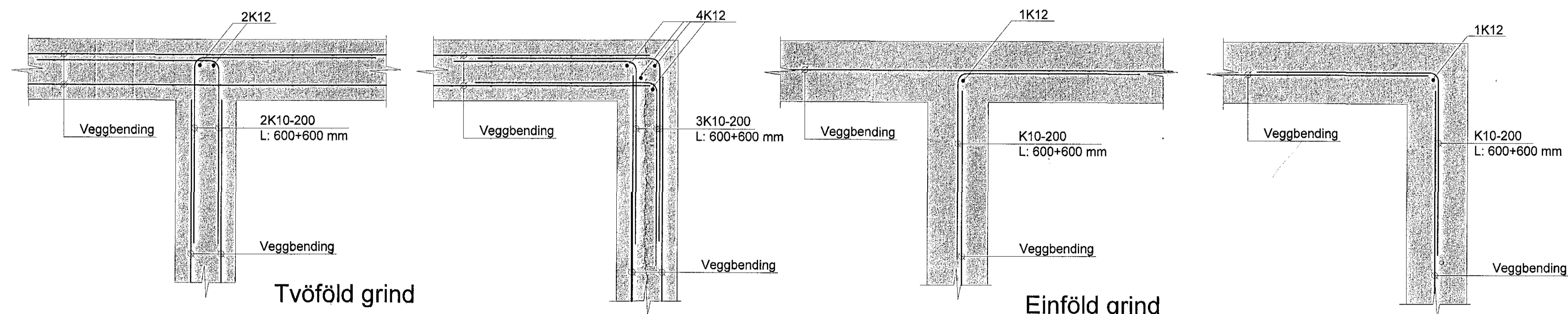
Skeytilengd járna skal vera samkvæmt töflu 2, nema annað sé sýnt á teikningum, og skeytist ekki meira en annað hvert járn í hverju sniði, nema annað sé sýnt. Beygjukífa fyrir uppbyggju á langjárnnum, í bitum, súlum og plötum svo og fyrir gerð króka og haka á langjárnnum skal vera eins og sýnt er á mynd 1.

Tafla 2. járnavinna

Þvermál stangar (mm)	Þvermál beygju-skifu lykkja (mm)	Skeytilengdir járna (mm). Hlutfall skeyttra járna í sniði.					
		Yfir 50%		20-50%		Undir 20%	
		①	②	①	②	①	②
8	32	600	420	530	380	350	240
10	40	750	520	660	470	440	300
12	48	900	620	800	560	530	360
16	64	1200	830	1060	750	700	480
20	140	1500	1050	1320	940	880	600
25	175	1850	1300	1650	1180	1100	750

① Liggjandi járn ② Standandi járn

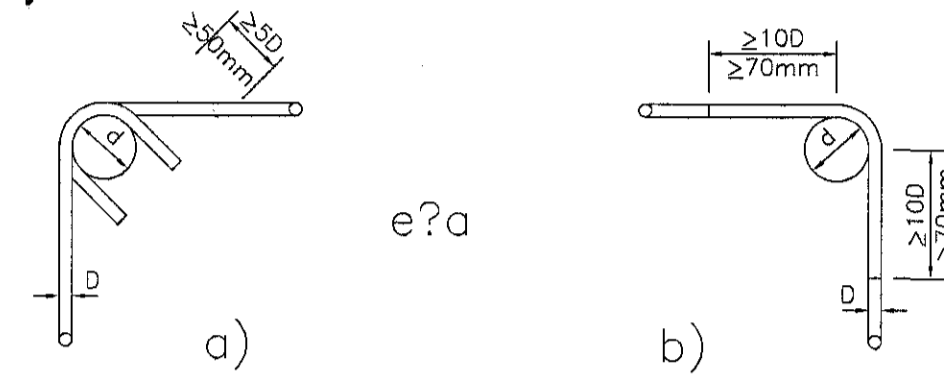
Frágangur járna á hornum og í millivegg



Ofangreindar reglur um stærðir á beygjukífum gilda, nema annað sé tekið fram á teikningum. Lykkjur skulu vera úr suðuhæfu kambstáli.

Beygjuþvermál má þó aldrei verða minna en það gildi sem framleiðendur taka ábyrgð á. Festilengd og gerð samskeyta í lykkjum skal vera eins og sýnt er á mynd 2.

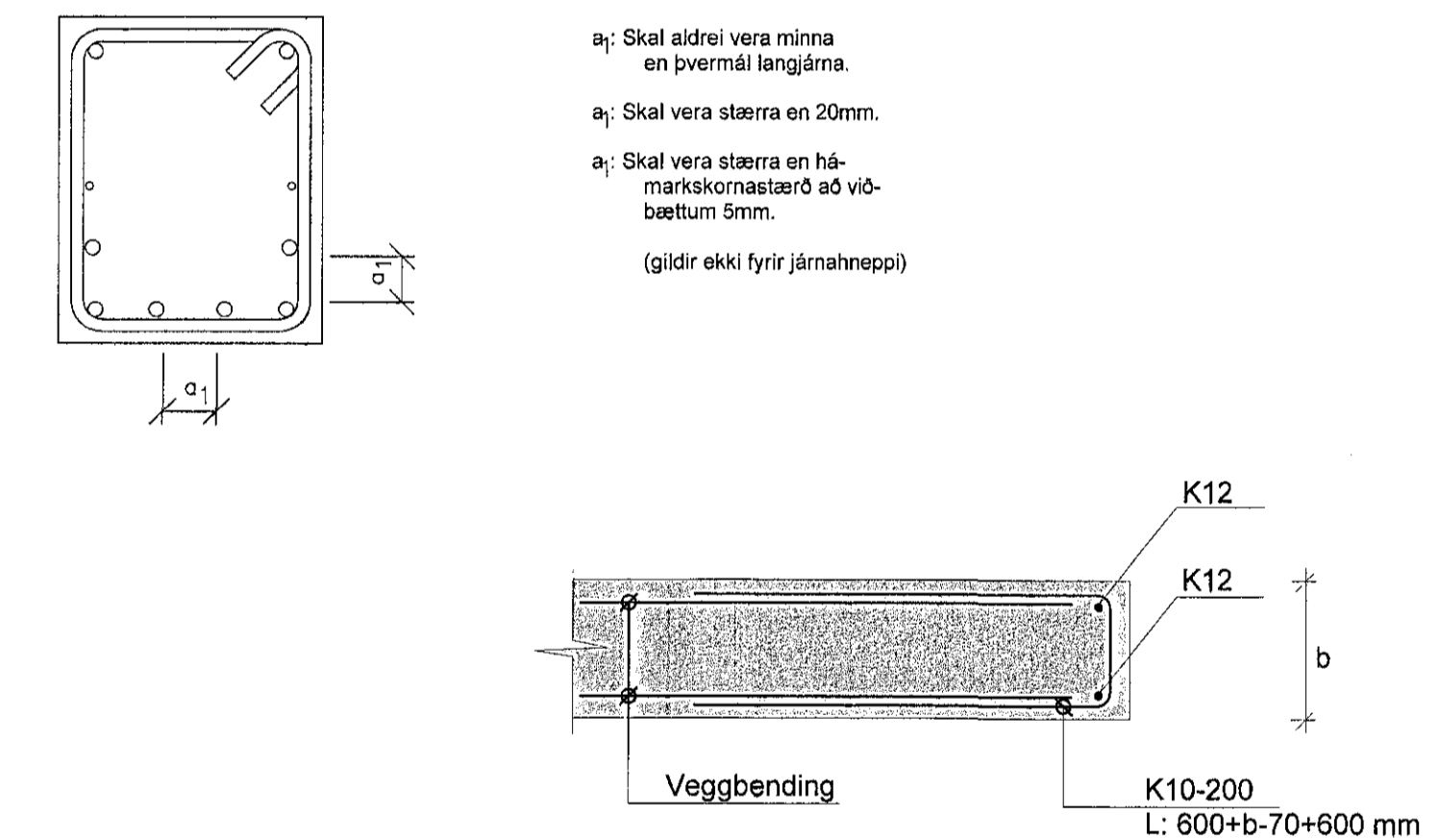
Lykkjur



Uppgefin mál á lengdum lykkja eru utanmál. Lykkjum í bitum má loka eins og sýnt er á eftirfarandi hátt.

Innbýrðis fjarlægð bendistanga skal uppfylla þau skilyrði sem koma fram á meðfylgjandi mynd.

Mynd 4.



Endi á vegg og við glugga

