

**Skýringar á uppdráttum:**

- 160 Táknaþykkt á plötu í mm (þykkt = 160 mm).
- 6.58 Táknaþykkt kóta 6.58m á sniðmynd.
- K: 6.58 Táknaþykkt kóta 6.58m á grunnmynd.
- Táknaþykkt steypuskil á sniðmynd.
- K12 Táknaþykkt suðuhæft kambstál Ks 500s með skriðmörk  $\sigma_{t1} = 500 \text{ N/mm}^2$  þvermál stanga 12
- L=1000 Táknaþykkt heildarlengd stangar í mm. (lengd = 1000 mm)
- c/c200 Táknaþykkt miðjubil bendistanga í mm (bil = 200 mm).
- K 131 Táknaþykkt bendinet úr kambstáli 5 mm c/c150
- Táknaþykkt bændingu í þeirri brún plötu (neðri brún) Eða veggjar sem nær er teiknuðum fleti.
- Táknaþykkt bændingu í þeirri brún plötu (efri brún) eða veggjar sem fjær er teiknuðum fleti.
- Táknaþykkt bændingu sem beygð er upp miðað við teiknaðan flöt.
- Táknaþykkt bændingu sem beygð er niður miðað við teiknaðan flöt.
- Stefna höfuðbendingar

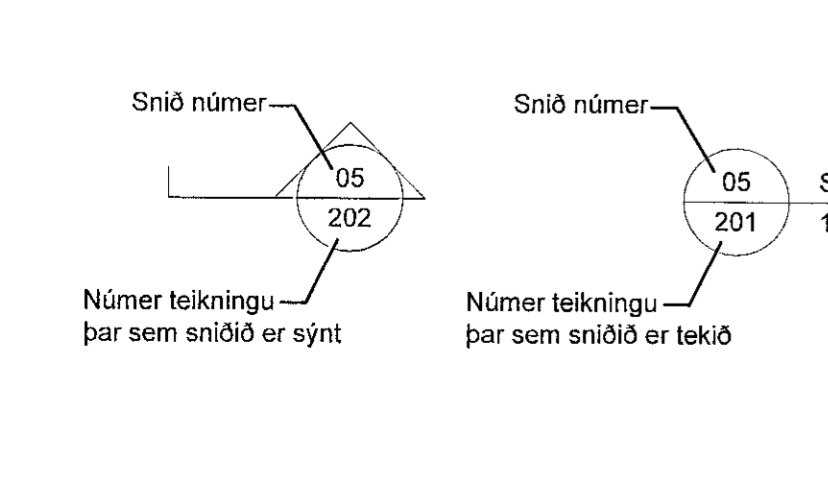
**Álagsforsendur:**

- Eigið álag: Skv. staðli íst en 1991-1-1:2002/NA:2010
- Notálag: Reiknað skv. ÍST EN 1991-1-1:2002/NA:2010  
 Notálag 2,0 kN/m<sup>2</sup>  
 Innveggir og innréttingar 1,0 kN/m<sup>2</sup>  
 Svalir 2,5 kN/m<sup>2</sup>  
 Stigar 3,0 kN/m<sup>2</sup>
- Vindálag: Reiknað skv. ÍST EN 1991-1-4:2005/NA:2010  
 Grunnildi vindálags: q = 1,85 kN/m<sup>2</sup>
- Snjóálag: Snjóálag er reiknað skv. FS ENV 1991-2-3:1995 og skv. Þjóðarskjali með FS ENV 1991-2-3:1995 grunnildi snjóálags er miðað við svæði 1  
 Grunnildi snjóálags: Sk = 2,1 kN/m<sup>2</sup>
- Jarðskjálftaálag: Reiknað skv. staðli ÍST EN 1998-1:2004/NA:2010  
 Jarðskjálftahröðun: 0,15 g (m/s<sup>2</sup>)

**Stálvirki**

- Stálgæði: Allt smíðastál skal vera S235 samkvæmt staðli EN 10210
- Rafsuða: Rafsuðuvir skal valinn í samræmi við tilhögun rafsuðu og eiginleika stálsins. Öll suðuvinnu skal unnin af rafsuðumönnum sem hafa til þess tilskilin réttindi frá löntæknistofnun Íslands. Þær kröfur eru gerðar að röntgenprófanir af sýnum fullnægi flokki iv (blátt) samkvæmt suðuflokkun iiv. Allar suður eru a = 5 mm nema annað sé tekið fram.
- Ryðvörn: Allt smíðastál utanhúss skal heitgalvanhúðast

**Skýringar á sniðtáknum:**

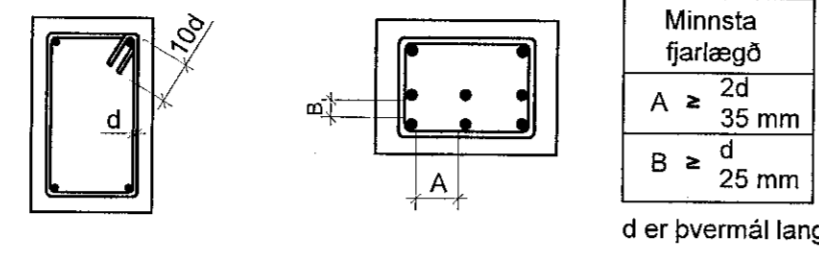


**Járnþykkt:**

Umhverfisflokkur 1 : skv staðli ÍST EN 1992-1-1:2004/NA:2010

**Steypuhula og bil milli járna:**

- Lykkjur:
- Minnsta fjarlægð milli járna:



**- Langjárn:**

d: þvermál stangar í mm	8	10	12	16	20	25
skeytilengd í mm	300	450	600	700	800	950

**Bendistál:**

Stálgæði: Ks500

**Járnþykkt:**

Járnþykkt skal vera í samræmi við ÍST 10 (Kaffi 6)

**Járnabeygjur:**

Minnsta leyfilega þvermál beygjuskifu fyrir lykkjur króka og vinkla í mm.

Þvermál stanga mm	Kambstál Ks500 D <sub>min</sub>
8	24 mm
10	30 mm
12	36 mm
16	96 mm
20	120 mm
25	150 mm

**Skeyting bændingar:**

Bending í veggjum er tvöföld K10c/c250 nema annað sé tekið fram.

Lárétt bænding í veggjum gangi heil um horn, vixleggist um skeytilengd, tengist með vinklum eða lykkjum. Í plötum og veggjum skal ekki skeyta meira en fjórða hvert járn í sama þversniði nema annað sé sýnt á teikningu.

**Steypuvirki:**

**Steypuvinna:**

**Framkvæmdaflökkur:**

Steypuvinna skal vera í samræmi við ÍST EN 13670:2009, ÍST EN 1992-1-1:2004 og ÍST EN 206-1:2000+A1:2004+A2:2005

**Niðurlögn:**

Niðurlögn steypunnar skal vera í samræmi við ÍST EN 13670:2009, ÍST EN 1992-1-1:2004 og ÍST EN 206-1:2000+A1:2004+A2:2005 og Rb - BLAD Eq.008. Alla steypu skal titra.

**Steypuskil:**

Gengið skal frá steypuskilum í samræmi við ÍST EN 13670:2009 og ÍST EN 1992-1-1:2004

**Aðhlyning:**

Steypufirborði skal haldið röku þar til steypa hefur náð 50% af fyrirskrifuðum styrkleika.

Steypuvinnu í kulda skal haga samkvæmt ákvæðum ÍST EN 13670:2009, ÍST EN 1992-1-1:2004 og RB- blað rannsóknarstofnunar byggingariðnarins "Vetrarsteypa" nóvember 1998)

**Frágangur steypufirborðs:**

Steypa skal uppfylla kröfur samkvæmt ÍST EN 206-1

Byggingarhluti:	Áreitisslokkur eður umhverfisálagi	Hámarks vatnssementtala	Lágmarks styrkleikaflokkur steypu	Lágmarks sementsinnihald (kg/m <sup>3</sup> )	Hámarks steinstærð í steypu (mm)	Sérstakt gæðaeftirlit á steypuframleiðslu	Steypuhula (mm)
Undirstöður	XC2	0,60	C25/30	280	25	Já	50
Botnplata	XC2	0,60	C25/30	280	25	Já	30
Innveggir	XC1	0,60	C25/30	280	25	Já	20
Útveggir í skjóli fyrir regni	XC3	0,55	C25/30	300	25	Já	20
Útveggir án skjóls fyrir regni	XS1	0,55	C30/37	300	25	Já	30
Milliplötur innanhúss	XC1	0,60	C25/30	280	25	Já	20
Svalir og skyggni	XF3	0,50	C30/37	320	25	Já	30

**Fráganur steypufirborðs:**

**Slit tengja og holufylling:**

Tengi skulu losuð eða slitin þannig að innsteypur hluti þeirra sé minnst 2 cm inn í vegg. Sárið skal holufylla með sementsbundnu þéttiefni.

**Áborið þéttiefni:**

Á þann hluta sökkla og veggja sem jarðvegur leggst að skal bera sementsbundið þéttiefni. Fylgja skal leiðbeiningum framleiðanda um meðhöndlun efnis og efnisnotkun.

**Samþykkt þann**

17. nóv. 2020

F.h. byggingarfulltrúans í Hafnarfjarðir  
Sigurður Steinar Jónsson

Dags:	Nr.	Breytingar:	Samb.

**Timbur:**

**Timburflokkar:**

Allt timbur skal vera af flokki C18 eða betra skv. ÍST EN 1995-1-1:2004/NA:2010, nema annað komi fram á uppdráttum. Limtré skal vera af flokki GL30c eða betra skv. ÍST EN 1995-1-1:2004/NA:2010

**Festingar:**

Boltar, skrúfur og naglar séu galvaniseraðir. undir alla boltahausa og rær sem liggja að tré skal setja skífur með þvermál 3d (d = þvermál bolta), þykkt 0,3xd.

**Fjarlægðir á milli bolta:**

Minnstu fjarlægðir milli bolta (d=þvermál bolta) eru eftirfarandi:

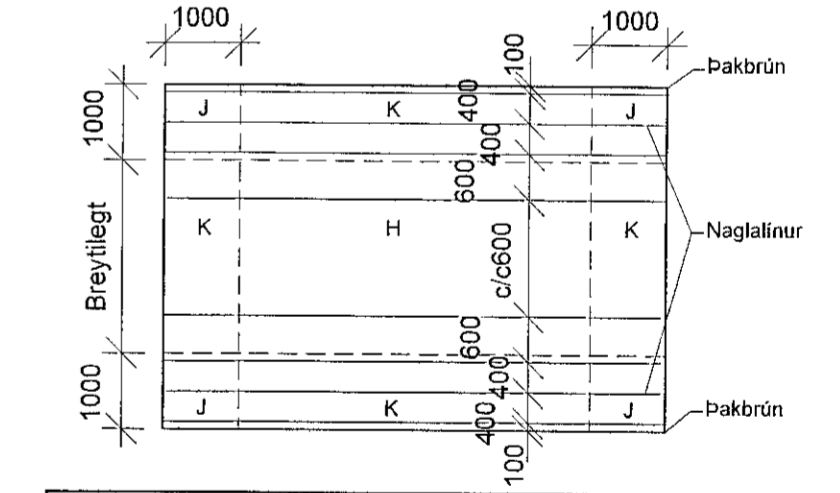
- Í trefjaátt: Frá enda og á milli bolta = 7xd
- Hornrétt á trefjar: Frá enda og á milli bolta = 4xd

**Fjarlægðir á milli nagla:**

Minnstu fjarlægðir milli nagla (d=þvermál nagla) eru eftirfarandi:

- Frá endum: 15xd
- Á milli nagla: 10xd

**Negling þakjárns og þakklæðningar, 1:100**



Negling þakjárns.	Negling borðaklæðningu.
J 34/60 kamsaumur í hverja hábaru	37/60 kamsaumur 3 stk í hverja sperru
K 34/60 kamsaumur í aðra hverja hábaru	37/60 kamsaumur 2 stk í hverja sperru
H 34/60 kamsaumur í þriðju hverja hábaru c/c600	



Felmsmúli 26 • 108 Reykjavík • Sími: 517 9050 • Netfang: verkhof@verkhof.is

Heiti verks: <b>Norðurbraut 27 - Viðbygging</b> 220 Hafnarfjarður	Hönnuðir: Svavar M. Sigurjónsson 180867-3419 Björgvin Ó. Sigurjónsson 110481-5279
Heiti teikningar: <b>Burðarvirki Skýringarblað</b>	Dags: 30.09.2020 Geymslunúmer: 200
Samþykkt: <i>Svavar M. Sigurjónsson</i>	Verknúmer: 19-105
Aðalhönnuður: Ólaf Flygenring 100955-4568	Mælikv.: 1: ---
Samþykkt: <i>Ólaf Flygenring</i>	Útgáfa: 200
Hannað: SMS/AGR   Teiknari: SMS/AGR   Mælt:   Yfirfarið: BÓS	