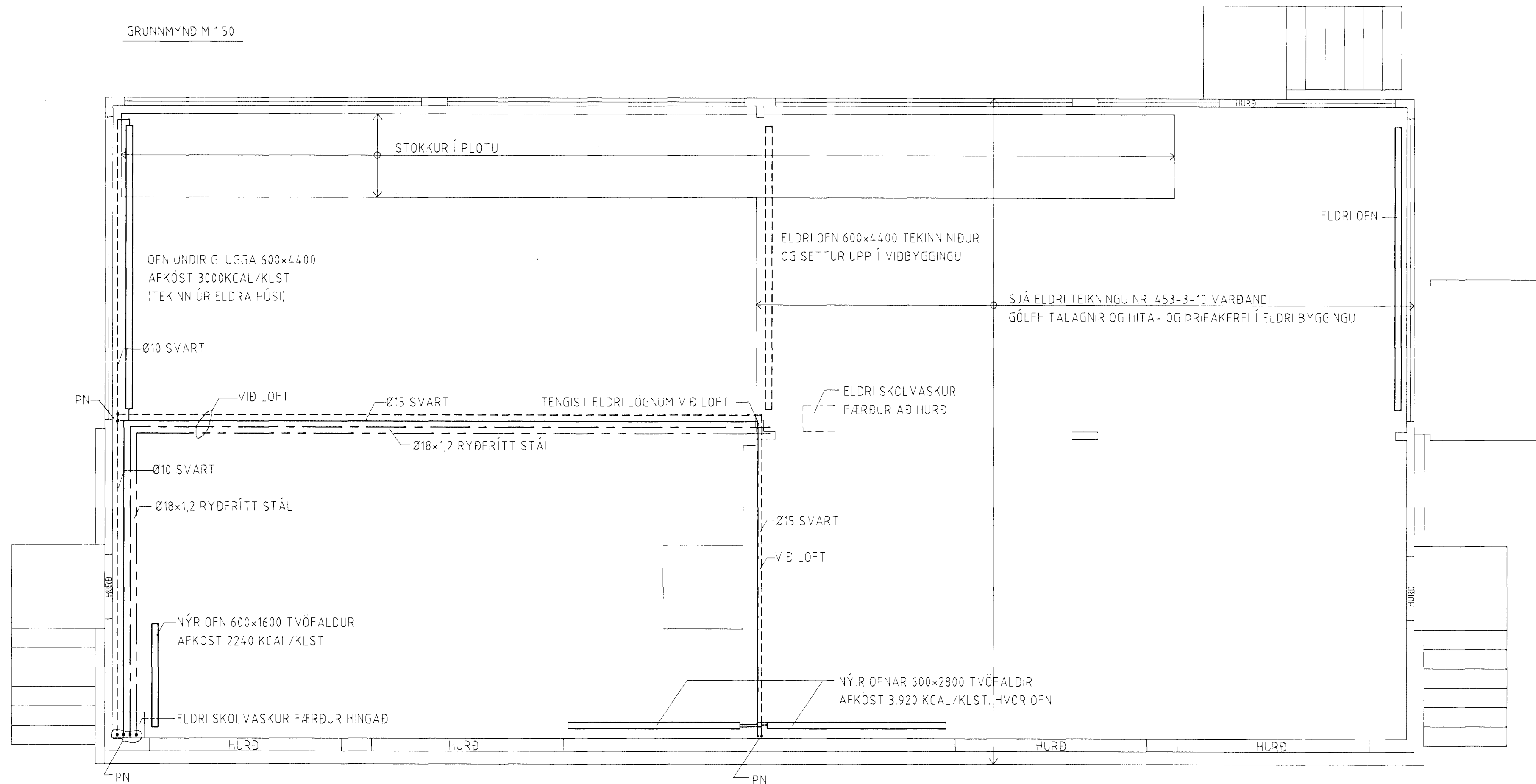
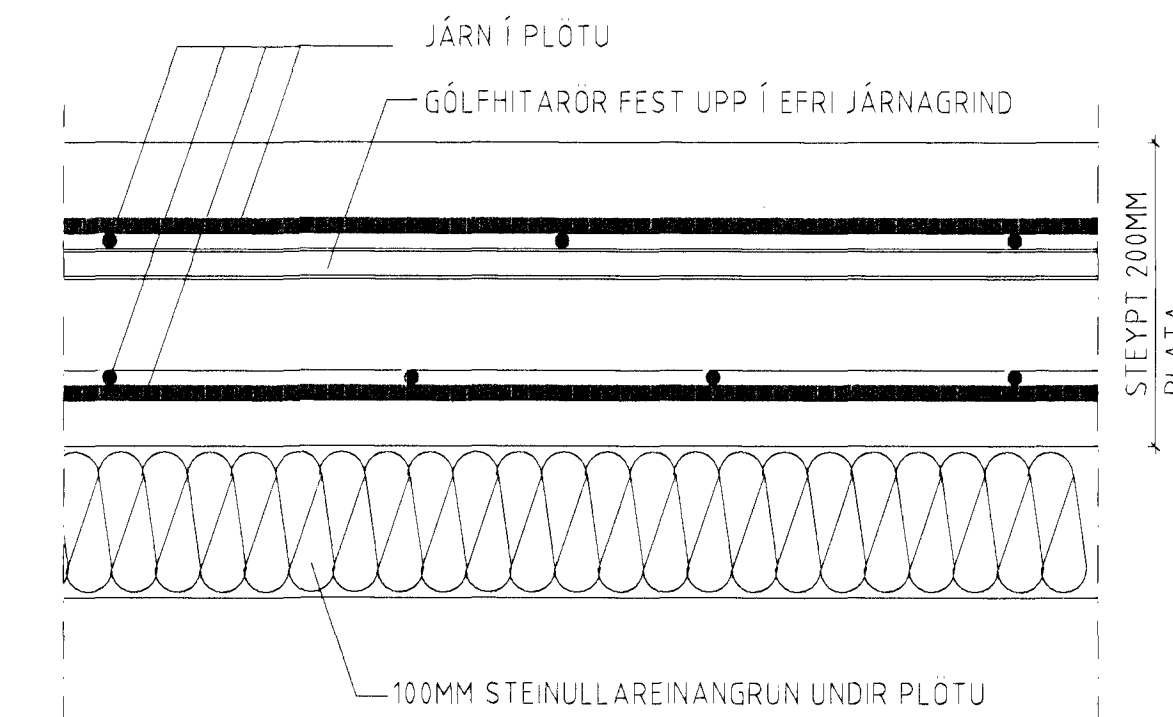


GRUNNMYND M 150



SNID Í GÓLFLOTU M 15



ALMENNAR SKÝRINGAR

Önefnd mál eru í millimetrum en kótar eru í metrum.

Hér er um að ræða viðbyggingu og fjallar þessi teikning um þær lagnir sem viðbyggingunni tilheyrir.

Í grein 120 2 í Byggingareglugerð segir :
 "Á meðan ekki eru til staðlar og/öð tæknisambykki fyrir viðkomandi vöru til þess að ákvæði mgr. 120.1 verði virk skal krafist vottorða/umsagna um notkunarvið vöru frá Rannsóknarstofnun byggingaríðnaðarins, Brunamálastofnun ríkisins eða öðrum þar til bærum aðilum sem umhverfisráðuneytið viðurkennir."

Húsbýggjandi skal því ganga úr skugga um að allt lagnaefni er hann hyggst nota til þessa verks uppfylli ofangreinar kröfur Byggingareglugerðarinnar.

Á teikningu nr. 453-3-10B dags. 19. des. 1996 eru sýndar núverandi lagnir.

Vatnslagnir

Allar lagnir liggja innan við einangraða útveggi og skal tengja nýju lagnirnar við þær eldri upp við loft. Taka skal niður eldri skolvask og setja hann upp á nýjum stað við útdyr.

Efni og frágangur skal vera í samræmi við ÍST-67.

Lagnir skulu vera Rb vottuð ryðfrí stálror og skal einangra allar pípurnar og allan fittings með 13 mm þykkum Missellon einangrunarhökum.

Ofnlagir

Ofnlagirnar eru hluti af lokuðu fröstlagnarkerfi frá rafhitara í skrifstofu- og verkstæðisbyggingunni og skal því fylla á það.

Taka skal niður annan ofninn í núverandi byggingu og setja hann upp í viðbyggingunni.

Allar lagnir liggja innan við einangraða útveggi og skal tengja nýju lagnirnar við þær eldri upp við loft.

Lagnir skulu vera vottuð evrópsk svört stálror og skal ekki einangra lagnirnar.

Við alla ofna skal setja stillitö. Enginn ofn má vera með konvektorum framan á.

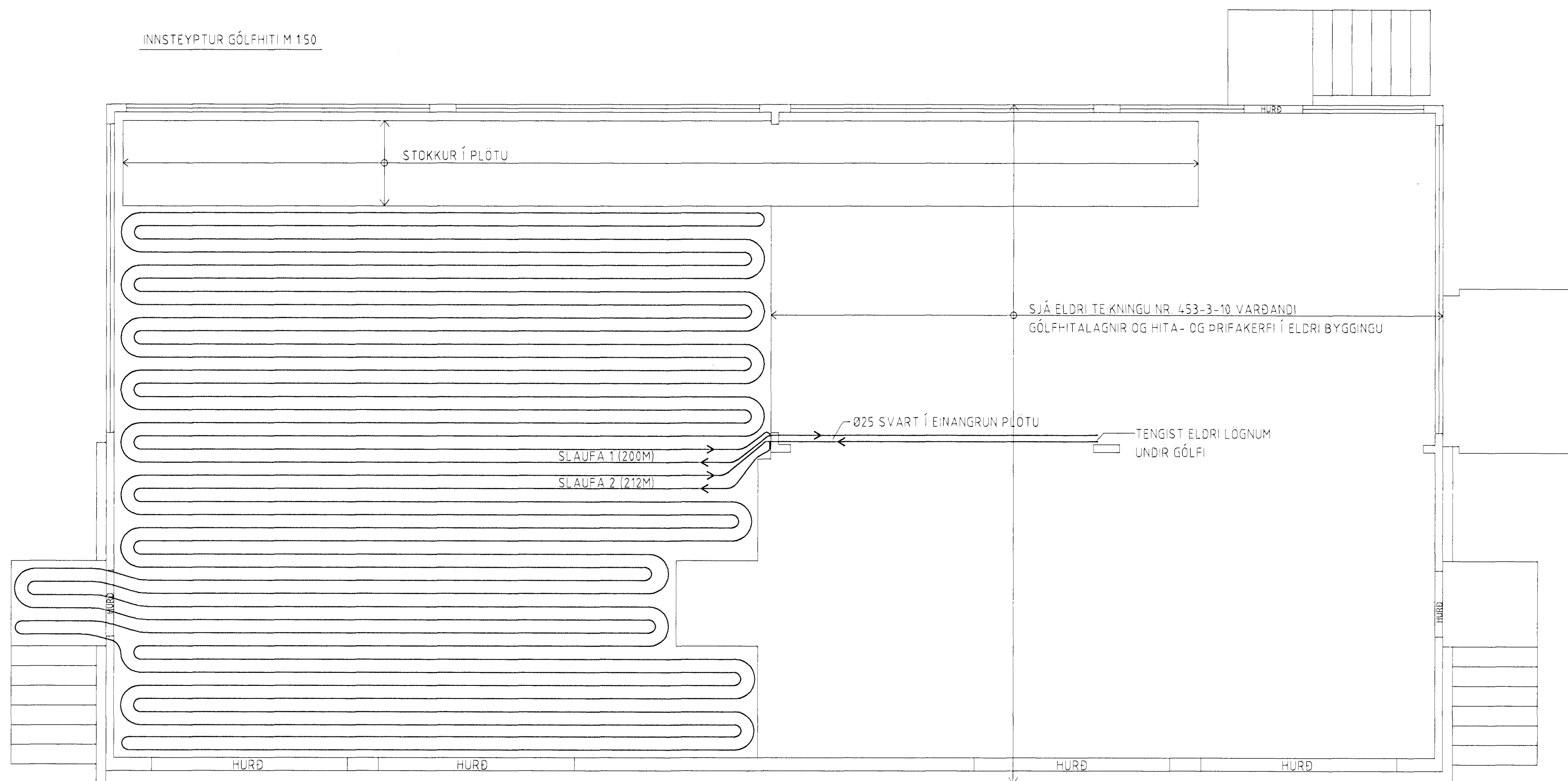
Efni og frágangur lagna skal vera í samræmi við reglugerð Orkuveitu Reykjavíkur.

Innsteyptar gólfhitalagnir

Gólfhitinn er hluti af lokuðu fröstlagnarkerfi frá rafhitara í skrifstofu- og verkstæðisbyggingunni og skal því fylla á það.

Tengja skal 25 mm svartar lagnir við eldri gólfhitalagnir niður við gólf, leggja þær síðan upp steyptu súluna og síðan eftir lofti að núverandi útvegg. Þaðan skulu lagnirnar liggja niður að gólf og síðan í gólfrauf að greiningum fyrir tvær slaufur. Rörin skulu vera frá viðurkenndum framleiðanda og skulu þau vera úr polybutylen (PB), polypropylene c (PP-c) eða "krosslinked" polyethylene (PEX). Rörin skulu pola 10 bara þrýsting við 40°C miðað við 50 ára endingartíma. Rörunum skal festa það vel að rétt lega og millibil haldist á meðan gengið er frá erðanlegu yfirborði og skal í því skyni m.a. nota plastfjarlægðartengi það þétt að trygg sé að lagnirnar færast ekki úr stað. Innra þvermál röranna skal vera sem næst 20 mm.

INNSTEYPTUR GÓLFHITI M 150



Handwritten signatures and notes:
 Einar...
 Jakobson 877-471293216-9
 2022085419

Byggingarfræðistofnan FERILL Alfransík þáttur	
03. APR. 2002	
VP	BRÉFVAÐ
FERILL VERKFRÆÐISTOFNAN FERILL EHF. P.R.V. MDRKIN 1 108 REYKJAVÍK SÍMI 575-1600 FAX 575-1601 NETFANG ferill@ferill.is	
GASSTÖÐ Í STRAUMSVÍK HAFNARFIRDI ÁPÝLLINGARHÚS - STÆKKUN HITA- OG ÞRIFAKERFI GÓLFHITI ALMENNAR SKÝRINGAR	
150 15	DMG 0103 02 453-3-11
190245-2279	2279