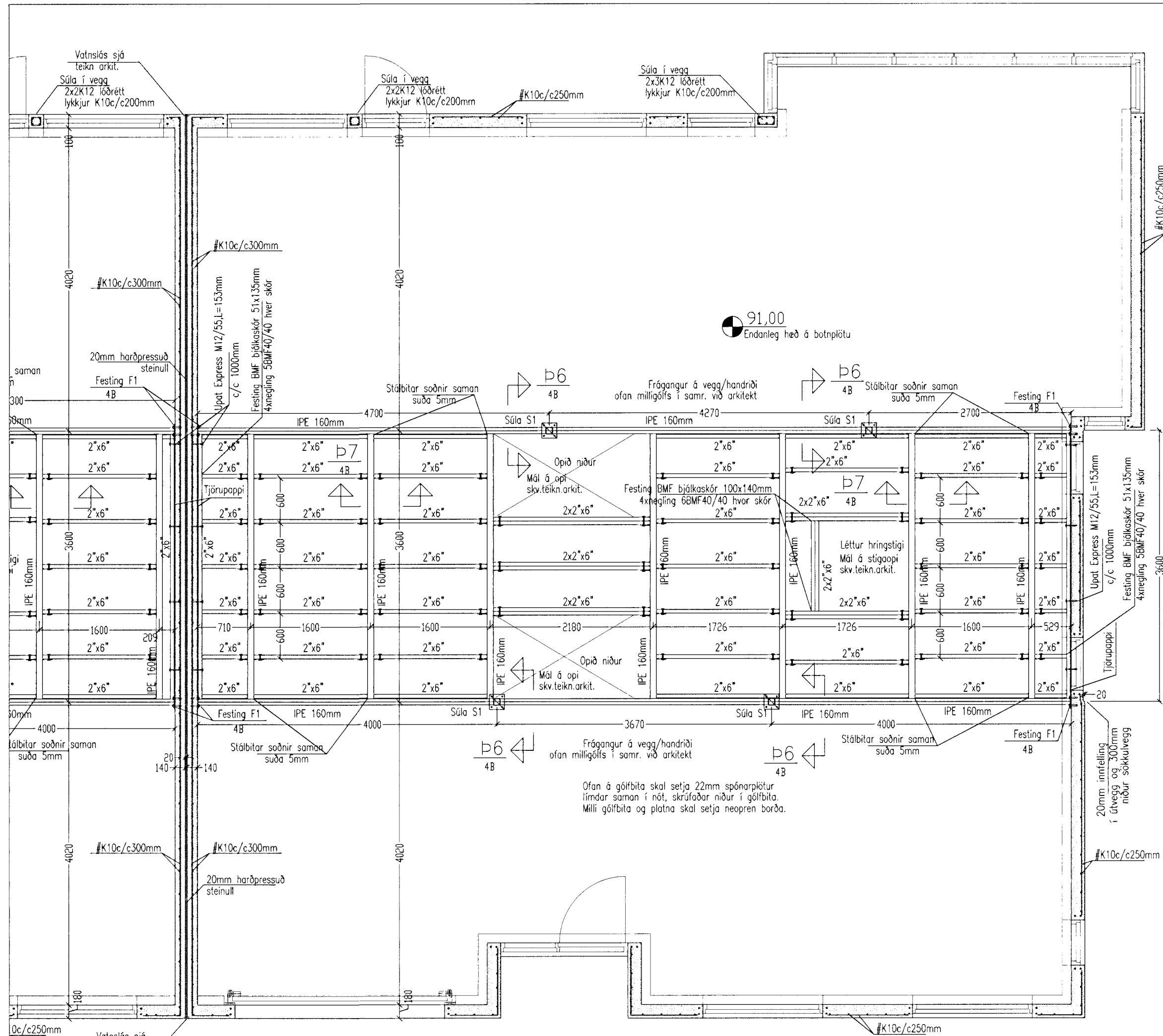


C:\Bjarni\Teikningar\Brestarás 59-63 burpur1.dwg Tue Mar 06 12:01:00 2001



Grunnmynd milligólfs 1:50
Hús nr. 63

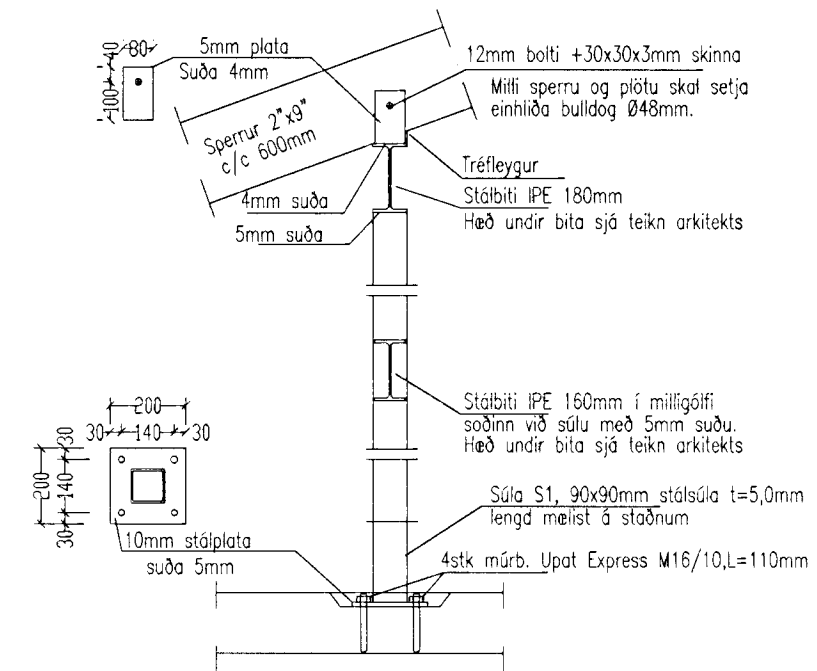
Skýringar við sökkla:
 Steypa S200 í sökklum, botnplötu en annars S250 (útvægur innveggir og millplötu).
 Stál KS50 en lykkjur og vinklar KS50S.
 Steypuhúla á jörnum 3.5cm.
 Göt í sökkla skal gera skv. fræmstistekningu.
 Kringum öll op skal setja 2K12 sem nái a.m.k. 60cm útfyrir.
 Brún ops nema annað sé tekið fram. Sama gildir fyrir veggenda.
 Sökkla standi á þjöppuðu bögglabergi, E1>100Mpa, E2/E1<2,3
 Tengja skal liggjandi jörn í sökkli skv. ákveðum Ráfmagnsveitunnar.
 Botnplötu má nota máttu K131 í stöð K10c/c 30cm.
 Fari hæð sökkla yfir 140cm þá skal benda þá með einfaldri grind #K10c/c300mm
 Undir botnplötu og 50cm niður með útvægjasökkli skal einangra með 75mm einangrun.

Skýringar við þakvirki:
 Burðarvirki timbur a.m.k. K18 skv. IS DS 413:1982.
 Burðarvirki stál skv. IS DS 412:1983. Ryðvörn skv. tæringarlokki 1.
 Heiklæða skal þak með 1"x6" og negla með 3x3" galv. í hverja sperru.
 Bærjörn skal negla með 43/75 kamassum. Negla skal í hverja báru við þakbrún en annars skal negla í öðra hverja báru. Naglaraðir skulu vera með 600mm milliþili.
 Hliðra skal neytingu við þakbrún þennig að hún lenti í sitthvora borðinu.
 Allar önefndar sperrur eru 2"x9" c/c 600mm.
 Úttera skal loftun í þaki/þakkant ásamt snjögildru í þakkant skv. teikningu arkitekts og í samráði við arkitekt.
 Þar sem fótrem lagast að steypu (eða vegglegja) skal setja tjörupappa á milli.
 Setja skal þjónustulögu fyrir lokað lokad rým í þaki (niðurfekid loft) og skal stöðsetning og frágangur (t.d. brunavörn) vera í samráði við arkitekt.

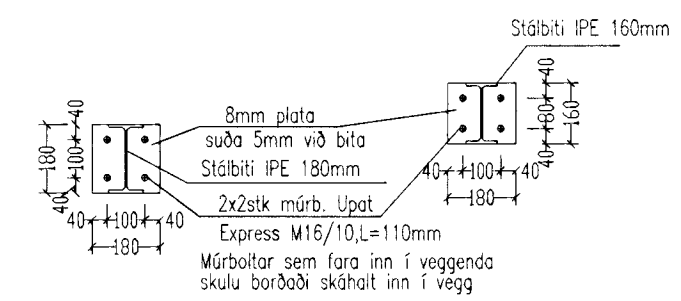
Steypa að útilofti skal uppfylla eftirfarandi:
 Sementsmagn a.m.k. 300kg í rúmmeter steypu.
 V/S minni en 0.55. Loftinnihald a.m.k. 5%.

Álagsforsendur húss:
 Grunnálag vindálags= 1.39 KN/m². (vindhraði 47,23m/sek.)
 Grunnálag snjóálags= 1,0 KN/m².
 Jarðskjálftálag = reiknað skv. IST 13 þar sem Z=1.0, K=1.0.
 Grunnálag notálags á milli lofti 1.5 KN/m². Eiginþyngd milli lofti reiknað 0,7KN/m².

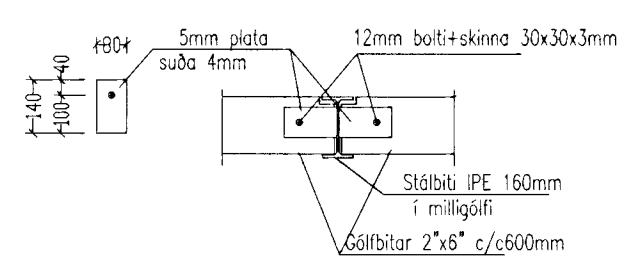
Skeytilengd járna:
 Skeytilengd járna skal vera skv. eftirfarandi töflu nema annað sé tekið fram.
 K10: Skeytilengd a.m.k. 40cm.
 K12: Skeytilengd a.m.k. 48cm.
 K16: Skeytilengd a.m.k. 64cm.
 K20: Skeytilengd a.m.k. 80cm.
 K25: Skeytilengd a.m.k. 100cm.
 Bændistál (kambstál og stálmottur) skal beygja um skifu sem hefur þvermál a.m.k. 20 x þvermál járnins.
 Skeytum skal dreifa og forðast skal eftir föngum að skeyta á stöðum sem mest á reynir.
 Bændistál skal hafa gallalaust yfirborð og vera laust við öðreindir, lítu, málingu, ryðfögu og því um líkt. Þess skal gætt í allri meðferð stálsins, að það bogni ekki eða snúist.



Súla S1 1:20
Snið Þ6 1:20



Festing F2 Festing F1
Festing stálbita við vegg 1:20



Snið Þ7 1:20

Samþykkt þann
 08 MAÍ 2001
 Byggingarfulltrúnni í Hafnarfirði
 E.h. Sigurbjartur Halldórsson
 Ártur aðalhönnuðar skv. gr. 19.2 byggingarreglugerð (sámræming séruppráttá)

Breytingar	Nr.	Dags.	Nafn
			Þrestarás 59, 61,63, hús nr. 63
			Tekniþjónusta Bjarna Árnasonar ehf. Smíðjuvegi 11 s: 564 2260 fax: 564 4681 Netfang: bjarniar@simnet.is
			Grunnmynd milli lofti og snið