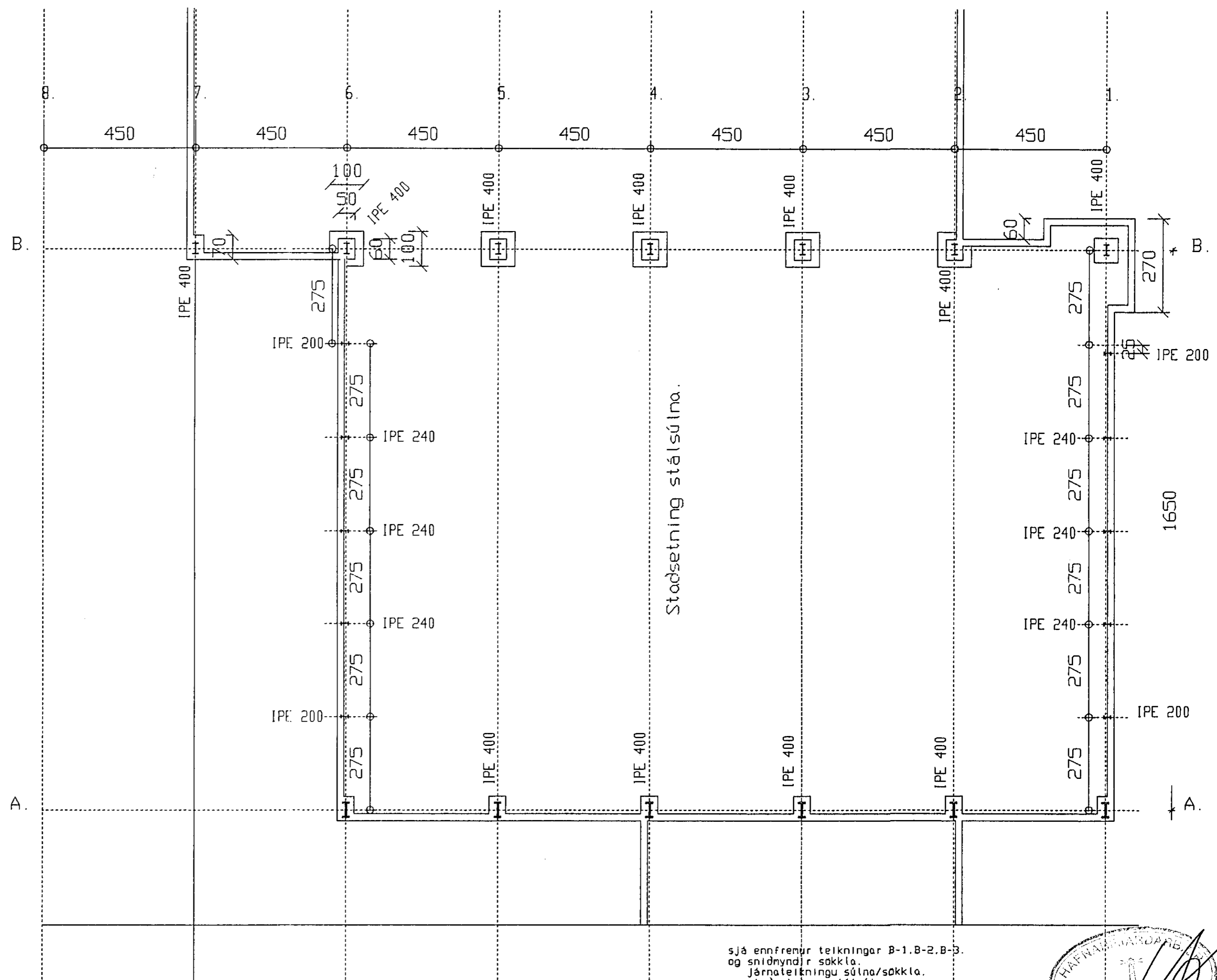
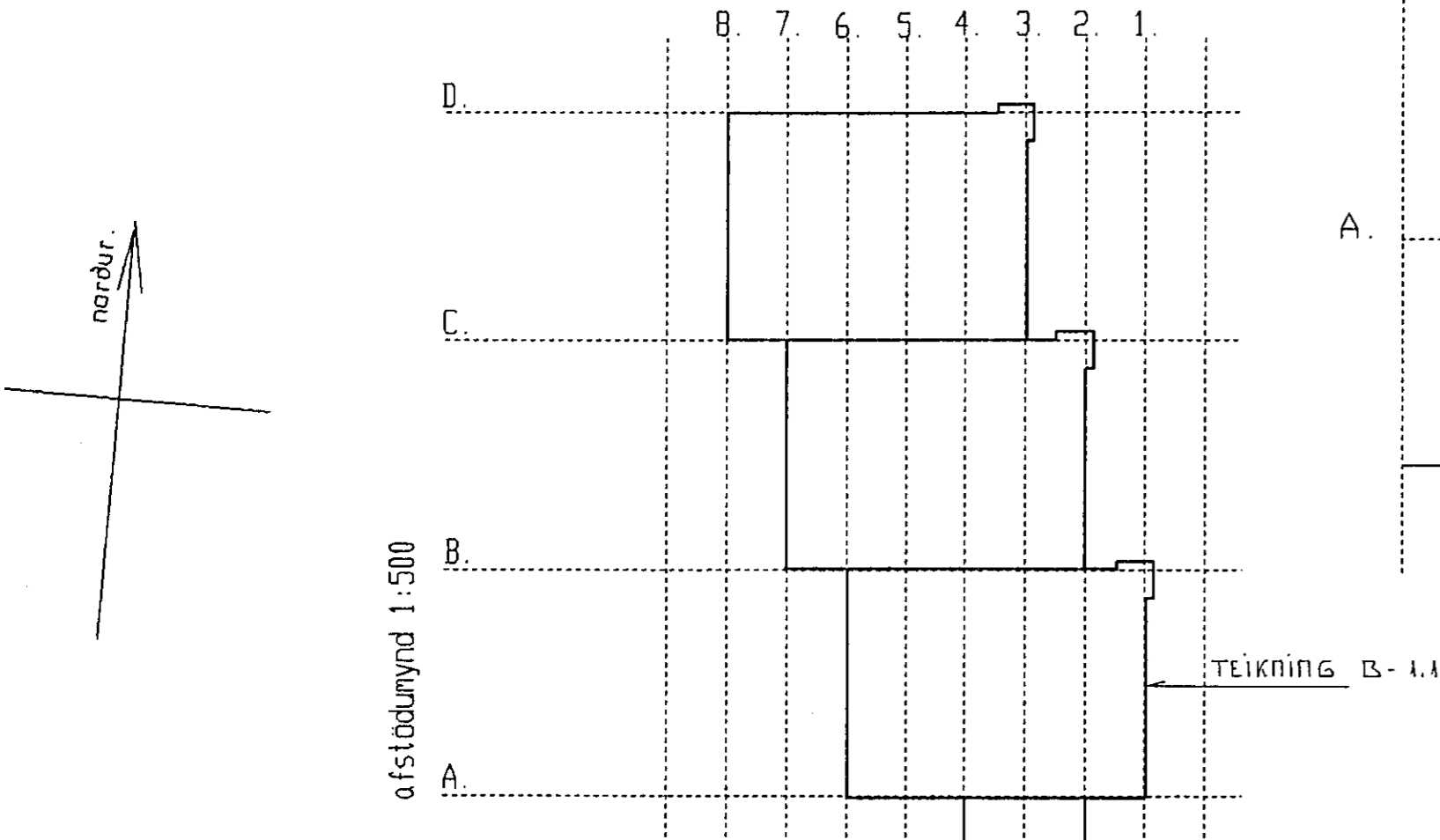


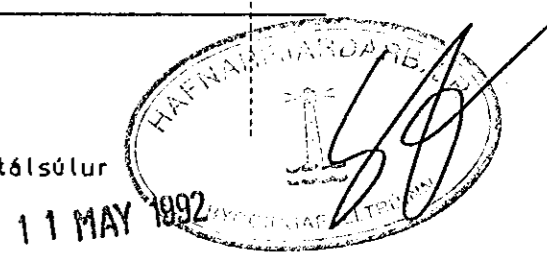
Húsið stendur á þjappðri fyllingu. Dýpt sökkla má vera 80-120 cm. Fyllingarefni undir, umhverfis og innan í sökkla skal vera frostfrítt efni og þjappað í hæfilegum bykktum og í samræmi við stærð þess valtara sem notaður er. Mesta reiknað álag frá sökklum er: 0.29 MN/m² (2.9 kg/cm²).
 Álagsforsendur:
 Snjóálag 100 kg/m²
 Vindálag samkvæmt ÍST 12.3

Steinsteypa í sökkla og botnplötur skal vera S-200. Steinsteypa skal uppfylla kröfum byggingareglugerðar og gildandi ÍST stöðla. K10 merkir kambstál KS 40, og skal skeytillengd járna vera 60 cm. Steypuhúza á járn í sökklum skal vera 4 cm, og fest með þartilgerðum fjarlægðarklossum. Í öll steypuskil skal setja tengijárn K10 cc 25 cm, l = 100 cm. Járnending botnplötu er K10 cc 25 cm # í báðar áttir. Járn skal stöðsett í niðri botnplötu. Allar málsetningar eru í cm nema annað sé tekið fram. Stærðir járna eru í mm.

Fyllingarefni undir sökkla skal vera þjappað þannig að plátupróf uppfylli eftirfarandi kröfur:
 E2 skal vera hærra en 120 (E2 > 120 MPa)
 Hlutfallið E2 / E1 < 2.1



Sjá ennfræmur teikningar B-1.B-2.B-3. og sniðmyndir sökkla. Járnateikningu súlna/sökkla. Stöðsetningu stálsúlna. Nákvæma stöðsetningu stálbolta fyrir stálsúlur



GLERBORG hf.
 Dalshraun 5. Hafnarfirði

apríl 1992

SJÁ NÁKVÆMA STÖÐSETNINGU STÁLBOLTA FYRIR FESTINGU STÁLSÚLNA Á TEIKNINGU B-4.1

Sökkla, stöðsetning stálsúlna. afstöðumynd. 1:100 1:500

tækniþjónusta sveins karlssonar TFI
 bæjarhrauni 2 220 hafnarfjörður 91-653045

teikning B-1.1